

0 5m

# De boer en zijn plattegrond

## Archeologische inzichten over het vroegmiddeleeuwse huis en erf<sup>1</sup>

**Ewoud Deschepper**

*Oost west, thuis best.* Of om het met de woorden van een bekende tv-serie te zeggen: *Nergens beter dan thuis.* Het zijn zeker clichés, maar ze bevatten tegelijkertijd veel waarheid: het eigen huis, het *thuis*, roept vaak sterke emoties op. Fundamenteel hierbij is dat huizen beschermen tegen de elementen: ze bieden droogte en warmte. Het samenwonen in een huis definieert ook de kleinste sociale en economische eenheid, die van het huishouden. Het huis/thuis is ten slotte ook de plaats waar sociaal gedeelde waarden, normen en structuren aangeleerd worden.<sup>2</sup>

Deze sterke verbondenheid tussen mens en huis wordt vaak ook fysiek uitgedrukt. De manier waarop een huis gebouwd wordt, hoe het er uit ziet, wat haar interne organisatie is, en hoe het ingericht wordt, is nooit toevallig. Integendeel, dit alles wordt bepaald door een complex samenspel van factoren, waaronder de omgeving (grondstoffen, klimaat, reliëf, bodem, enzovoort), de technologische kennis en sociaal-culturele elementen, zoals de sociale en economische organisatie, ideologie, cultuur, identiteit en traditie.<sup>3</sup> Vooral deze sociaal-culturele zaken zijn doorslaggevend voor de uiteindelijke vorm, de indeling en het uitzicht van het huis. Hoewel huizen in de huidige Westerse samenleving meer dan ooit een voornamelijk fysieke en praktische waarde hebben, zijn al deze intrinsieke aspecten nog steeds in meer of mindere mate aanwezig. Huizen zijn bijvoorbeeld een ideale manier om sociale status uit te drukken (denk bijvoorbeeld aan grote villa's), en hoewel het sterke verband tussen huis en beroep grotendeels verbroken is, is dit niet (volledig) het geval bij onder andere boeren, bakkers of slaggers.

Het sociaal-culturele kader van een gemeenschap omvat meer bepaald een gedeeld, diep verankerd en onbewust kader van normen, dat wordt doorgegeven van generatie op generatie. Deze normen leiden het dagelijkse handelen, maar worden tegelijkertijd ook gedefinieerd door dit handelen.<sup>4</sup> Op die manier kunnen er ook normen zijn over het uitzicht, de constructie

1 Mijn dank gaat uit naar mijn promotor Wim De Clercq en naar de vele archeologen die tijd maakten om hun onderzoek met mij te delen.

2 J. Carsten en S. Hugh-Jones, 'Introduction', in: J. Carsten en S. Hugh-Jones (red.), *About the house. Lévi-Strauss and beyond* (Cambridge 1995) 1–46.

3 A. Rapoport, *House form and culture* (Englewood Cliffs 1969) 46–48.

4 P. Bourdieu, *Outline of a theory of practice*, vertaald door R. Nice (Cambridge 1977) 72–95; P. Bourdieu, *The logic of practice*, vertaald door R. Nice (Stanford 1990) 52–65/80–97.

Foto links: Afb. 6. Verschillende vormen van planning bij vroegmiddeleeuwse plattegronden. Bovenaan: het gebruik van referentiepalen en halve cirkels bij aardvast architectuur. Midden: het gebruik van referentiepalen en halve cirkels, en van terugkerende rechthoeken bij het tiende-eeuwse hallentype. Onderaan: terugkerende principes wat betreft dimensies en de locatie en afmetingen van ingangen bij standgreppelarchitectuur.

en de indeling van het huis, en de betekenissen die dit alles heeft. Dit leidt tot het ontstaan van zogenoemde bouwtradities: van generatie op generatie doorgegeven mentale, onbewuste sjablonen die de normen met betrekking tot het huis omschrijven.<sup>5</sup> Deze normen kunnen zowel strikt als eerder vrijblijvend zijn, of strikt voor bepaalde elementen en vrijblijvend voor andere.

Normen en tradities zijn niet onveranderlijk. Integendeel, het is eigen aan tradities dat ze gevoelig zijn voor veranderingen op elk moment dat de traditie opnieuw gedefinieerd wordt. Met andere woorden, elke bouw van een nieuw huis is een moment waarop de bouwtraditie opnieuw geïnterpreteerd en gedefinieerd wordt, en bijgevolg kan veranderen.<sup>6</sup> Deze verandering kan voortkomen uit interne of externe ontwikkelingen in de gemeenschap, zoals de ontdekking van nieuwe technologieën, wijzigingen in de economie, een veranderende sociale status, of de introductie van nieuwe bouwstijlen of huiselementen door nieuwkomers. Ten slotte kunnen ook de creativiteit van de bouwers of een bewust of onbewust incomplete toepassing van de ongeschreven normen belangrijk zijn in de ontwikkeling van bouwtradities. Een voorbeeld van een nieuwe technologie die het uitzicht en de constructie van de woning drastisch veranderde, is de baksteen.<sup>7</sup> Daarnaast zorgde het gebruik van baksteen er ook voor dat huizen langer op dezelfde plaats konden blijven staan: baksteen rot immers niet weg zoals hout doet. Ook economische veranderingen, zoals een groter belang van akkerbouw ten opzichte van veeteelt, kunnen invloed hebben op het huis. Eerdere stalruimtes op het gelijkvloers verliezen bijvoorbeeld hun functie, terwijl het belang van zolderopslag van graan kan toenemen.

Al deze elementen gelden niet alleen voor het huis op zich, maar ook voor het erf en/of de nederzetting waarin het zich bevindt. Het erf en de nederzetting kunnen beschouwd worden als de ruimere zones rondom het huis die vormgegeven worden door dezelfde overwegingen als het huis – hoewel niet noodzakelijk allemaal met eenzelfde belang. Gelet op de grotere fysieke impact van erf en nederzetting in vergelijking met het huis, kan gesteld worden dat de omgeving en de economische organisatie vaak een grotere invloed hebben op de vorm, het uitzicht en de organisatie van erven en nederzettingen. Een ander verschil met huizen is dat erven en nederzettingen plaatsen zijn waar individuen en huishoudens in contact komen met de gemeenschap, meer dan in het huis, dat eerder privé is.

Dit artikel zal vroegmiddeleeuwse huizen, erven en nederzettingen in noordelijk Francia bestuderen aan de hand van drie gevalstudies. Twee vragen staan hierbij centraal. De eerste behandelt hoe deze huizen, erven en nederzettingen eruitzagen en hoe ze opgebouwd en georganiseerd waren. De tweede vraag is wat deze huizen, erven en nederzettingen ons leren over de sociale, economische en culturele structuren van de samenlevingen die ze gebouwd hebben. Door de belangrijke relaties tussen huis, erf en nederzetting enerzijds en de sociale, culturele en economische organisatie anderzijds, bieden de fysieke aspecten van de samenleving een manier om door te dringen tot deze meer ongrijpbare elementen. Anderzijds zijn huizen, erven en nederzettingen geen perfecte uitdrukking van de structuren die hen vorm geven, aangezien ze het product zijn van een samenspel van verschillende motieven die elkaar beïnvloeden. Hun betekenis wordt ten slotte niet door iedereen op dezelfde manier toegekend of begrepen, zelfs niet door leden van hetzelfde huishouden. Dit geldt natuur-

5 W. De Clercq, 'De houten boerderijbouw in het noordelijk deel van het graafschap Vlaanderen. Een cultureel-biografische verkenning in bouwtradities (ca. 500-1500 n. Chr.)', in: K. De Groote en A. Erynck (red.), *Gentse geschiedenissen ofte, nieuwe historiën uit de oudheid der stad en illustere plaatsen omtrent Gent* (Gent 2017) 46.

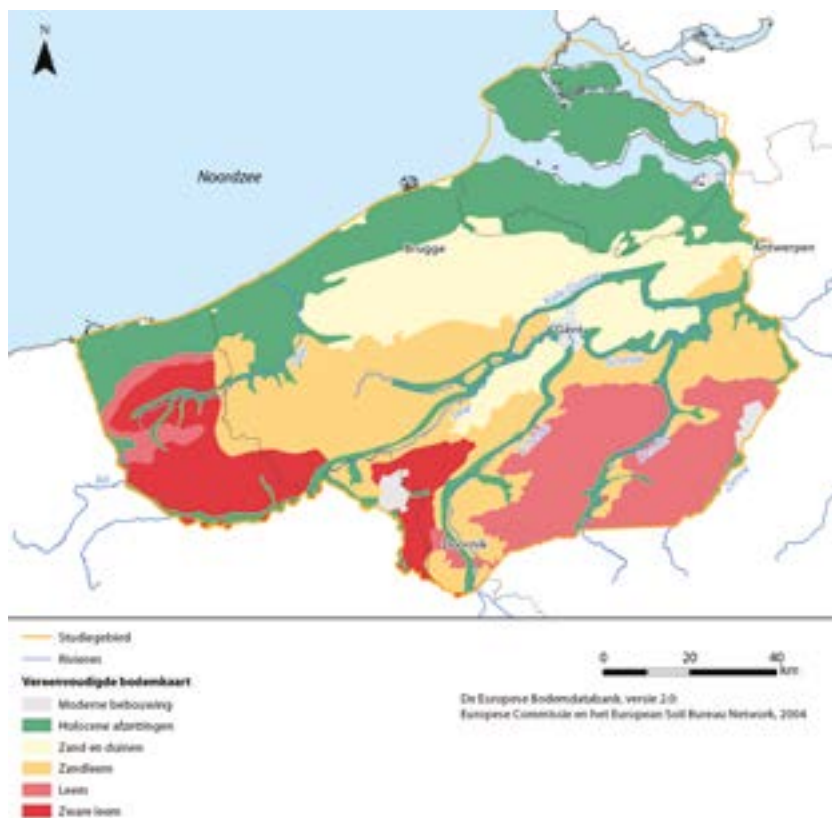
6 S.J. Bronner, 'Building tradition. Control and authority in vernacular architecture', in: L. Asquith en M. Vellinga (red.), *Vernacular architecture in the twenty-first century. theory, education and practice* (Londen en New York 2006) 23–45.

7 J. J. Voskuil, *Van vlechtwerk tot baksteen. Geschiedenis van de wanden van het boerenhuis in Nederland* (Arnhem 1979) 21; T. Coomans en H. Van Royen (red.), *Medieval brick architecture in Flanders and Northern Europe: The question of the Cistercian origin* (Gent 2008).

lijk nog veel meer voor de hedendaagse onderzoeker die met een 'moderne' bril pre-industriële samenlevingen bestudeert.

Betekent dit dat het onmogelijk is om betekenissen af te leiden uit de archeologische overblijfselen van huizen, erven en nederzettingen? Zeker niet. De studie van grotere aantallen huizen, erven en nederzettingen laat toe om patronen te identificeren. Deze patronen zijn dan te begrijpen als uitdrukking van de (bouw)traditie en haar ongeschreven regels. Op hun beurt zijn de traditie en de regels die erin vervat zitten, een uitdrukking van bepaalde sociale, economische of culture structuren. De interpretatie hiervan gebeurt onder andere op basis van vergelijkingen met andere regio's en andere samenlevingen. Afwijkingen op deze patronen kunnen soms geïnterpreteerd worden als uiting van creativiteit en individualiteit. Dit is echter moeilijker dan het achterhalen van de breder gedeelde patronen.

Het gaat in deze studie enkel om rurale huizen en nederzettingen, dus huizen en nederzettingen die in de eerste plaats gebouwd en bewoond werden door boerengemeenschappen. Tijdens de vroege middeleeuwen (circa 450/500–1000 na Christus) vormden zij het grootste deel van de samenleving. Noordelijk Francia is het deel van het vroegmiddeleeuwse Frankische rijk dat begrensd wordt door de Noordzee en Schelde in het noorden, de Schelde en Zenne in het oosten, en de Aa in het westen. Deze regio bezit een dicht hydrologisch netwerk (afbeelding 1). De Schelde is de belangrijkste rivier, gevolgd door haar verschillende zijrivieren, met name de Leie, de Kale/Durme, en de Dender. De IJzer en de Aa monden uit in de



Afb. 1. Vereenvoudigde bodemkaart van noordelijk Francia. De Holocene afzettingen langs de Noordzee vormen het vroegmiddeleeuwse getijdengebied, de huidige polders.

Noordzee. Op vlak van bodemgesteldheid is er een belangrijk onderscheid tussen de kustvlakte enerzijds en het binnenland anderzijds. Tijdens de vroege middeleeuwen was de huidige kustvlakte ('de polders') een dynamisch getijdenlandschap dat bestond uit slikken, schorren, duinen en getijdengeulen. Geleidelijke verlanding zorgde ervoor dat dit gebied steeds intensiever door de mens in gebruik genomen werd. De eerste grootschalige ontwateringswerken vonden plaats vanaf de tiende eeuw. In de daarop volgende eeuwen werd de kustvlakte grotendeels ingedijkt.<sup>8</sup> Het binnenland daarentegen kent een grotendeels stabiel landschap. De belangrijkste bodemtypes (zand-, zandleem- en leembodems) en de topografie zijn er gevormd tijdens het Pleistoceen, de geologische periode die loopt tot zo'n 12.000 jaar geleden. Van noord naar zuid is er grofweg een opeenvolging van zand- over zandleem- tot leembodems. Ook op vlak van de topografie is er een opeenvolging van eerder vlakke gebieden in het noorden naar een meer golvend reliëf in het zuiden.

### Typologisch onderzoek: een inleiding

De dataset voor dit onderzoek bestaat uit archeologisch onderzochte huis-, erf- en nederzettingsplattegronden. Door veranderingen in de Belgische en (later) Vlaamse wetgeving rond archeologie is het grootste deel opgegraven na de laatste eeuwwisseling. Het gaat dus om een vrij recente aangroei in data. Vóór 2005 was enkel in het gebied tussen Brugge en Oudenburg een groot aantal vroegmiddeleeuwse nederzettingen gekend.<sup>9</sup>

Hoewel er initieel zo'n 240 huisplattegronden werden opgenomen in de inventarisatie, zijn uiteindelijk 169 plattegronden weerhouden voor verder onderzoek. Qua nederzettingen is het contrast nog groter: er zijn meer dan 90 nederzettingen gekend, maar slechts een dertigtal werd verder bestudeerd. De redenen hiervoor zijn voornamelijk dateringsmoeilijkheden (moeilijk dateerbare plattegronden vallen af), een fragmentaire bewaring (door latere verstoringen), of de beperkte omvang van het opgravingsoppervlak, waardoor inzicht in de volledige vorm en organisatie van huizen, erven en nederzettingen niet mogelijk is.

## Meestal zijn enkel de zaken die diep ingegraven werden in de bodem bewaard: funderingen, grachten, kuilen of waterputten

Om huizen, erven en nederzettingen in al hun facetten te kunnen onderzoeken, is het eerst noodzakelijk om 'orde in de chaos' aan te brengen. Dit gebeurt door de definiëring van types, die individuele voorbeelden van materiële cultuur (een pot, een armband, maar ook een huis of een nederzetting) groeperen op basis van bepaalde gedeelde kenmerken. Door de koppeling van chronologische en geografische gegevens laten typologieën toe om ontwikkelingen van een bepaald element van materiële cultuur te volgen in tijd en ruimte.<sup>10</sup> Een type is dus een welomlijnde groep van fysieke entiteiten (hier: vroegmiddeleeuwse huis- en nederzettingsplattegronden) die gedefinieerd wordt op basis van een reeks terugkerende en specifieke kenmerken. Dat gebeurt natuurlijk door de onderzoeker op basis van wat

8 C. Baeteman, 'De ontstaansgeschiedenis van onze kustvlakte', *De grote rede*, 18 (2007) 2–10.

9 E. Deschepper en W. De Clercq, 'Out of the darkness, into the light. A review of archaeological research on early medieval rural settlement in northern Francia', *The medieval Low Countries* 8 (in druk).

10 Een praktische gids met betrekking tot het opstellen van typologieën, die vertrekt vanuit de archeologie, is Y.W. Adams en E.W. Adams, *Archaeological typology and practical reality. A dialectical approach to artifact classification and sorting* (Cambridge 1991).

hij/zij herkent en belangrijk acht. Types en typologieën zijn dus constructies en onderzoeksmethodes, niet een onderzoeksdoel op zich. De mate waarin deze geconstrueerde types overeenstemmen met groepen die ook door de effectieve makers en gebruikers (hier: vroegmiddeleeuwse samenlevingen) herkend en gedefinieerd werden, is niet altijd even eenvoudig te achterhalen. Een typologie is dus nooit definitief: de eerstvolgende opgraving kan leiden tot de herkenning van een nieuw type, aantonen dat twee aparte types eigenlijk samen horen, of zorgen voor een nauwere of net bredere definitie van een bestaand type.

In het huidige België, en met uitzondering van de historische steden, is het loopniveau sinds de vroege middeleeuwen amper gewijzigd. Door het latere gebruik van deze plaatsen, als nieuwe woonplaats of als akkerland, zijn grote delen van de vroegmiddeleeuwse nederzettingen vernietigd. Meer bepaald zijn meestal enkel de zaken die diep ingegraven werden in de bodem, bewaard. Het gaat dan om de funderingen, grachten, kuilen, of waterputten. Op die manier is er ook weinig directe archeologische informatie beschikbaar over het bovengrondse uitzicht van huizen (en bij uitbreiding van andere gebouwen en structuren).

Dit artikel heeft niet als doel om de verschillende types uitgebreid te bespreken en in al hun aspecten te analyseren. In functie van de gevalstudies zullen de types en hun ontwikkeling wel kort toegelicht worden. Vervolgens behandelt één gevalstudie de huizen, en twee andere de nederzettingen. De eerste gevalstudie bespreekt elementen in de relatie tussen huis en huishouden, en hoe beide samen veranderen. De tweede gevalstudie, over nederzettingen, bespreekt een bepaald type van nederzettingen en hun economische functie. De derde gevalstudie gaat over de ordening en de mogelijke rituele functies van erven en nederzettingen.

## **Het vroegmiddeleeuwse huis/erf/nederzetting: karakterisering, types en ontwikkeling**

### **Vroegmiddeleeuwse huizen**

Vroegmiddeleeuwse huizen in noordelijk Francia zijn rechthoekig en over het algemeen opgetrokken in hout, waarbij de verticale, dragende palen ofwel in individuele paalkuilen, ofwel in continue, ondiepe greppels werden geplaatst. Bovengronds zal dit verschil in funderingsmethode niet zichtbaar geweest zijn. In het vroegmiddeleeuwse kustgebied is het gebruik van turf als bouw materiaal heel waarschijnlijk, al ontbreekt direct bewijs zo goed als volledig.<sup>11</sup> Over de bovenbouw van de huizen is weinig directe informatie voorhanden. De wanden waren waarschijnlijk opgebouwd via vlechtwerk of vakwerkconstructies die bedekt of opgevuld werden met een leem/klei-stro mengsel. Soms zijn er aanwijzingen dat delen van de wand opgebouwd werden via individuele houten planken. Het dak werd bedekt met organisch materiaal (stro, riet), met houten dakpannen, of misschien zelfs met dakpannen uit gebakken klei naar Romeins model (afbeelding 2). Hoewel de huizen klein konden zijn (de kleinste omvatten zo'n 40 m<sup>2</sup>), bleef de constructie van een huis veel werk, zeker bij de grotere exemplaren: hout selecteren, kappen, voorbereiden; het huis plannen; de gebinten oprichten; de kapconstructie oprichten; de wanden en het dak opbouwen; enzovoort. Aangezien de huishoudens over het algemeen relatief klein waren (twee volwassenen, soms aangevuld met een slaaf of inwonend familielid<sup>12</sup>), kreeg men waarschijnlijk hulp van naaste familie en/of burens.

11 In tegenstelling tot bijvoorbeeld Noord-Nederland, zie D. Postma, *Het zodenhuis van Firdgum: Middeleeuwse boerderijbouw in het Fries kustgebied tussen 400 en 1300* (Groningen 2015).

12 P. Devroey, *Économie rurale et société dans l'Europe franque (VI<sup>e</sup>–IX<sup>e</sup> siècles)* (Parijs 2003) 65. De omvang van de meeste leefgedeeltes van huizen in noordelijk Francia bevestigt deze kleine omvang van het huishouden: De Clercq, *De houten boerderijbouw*, 53.

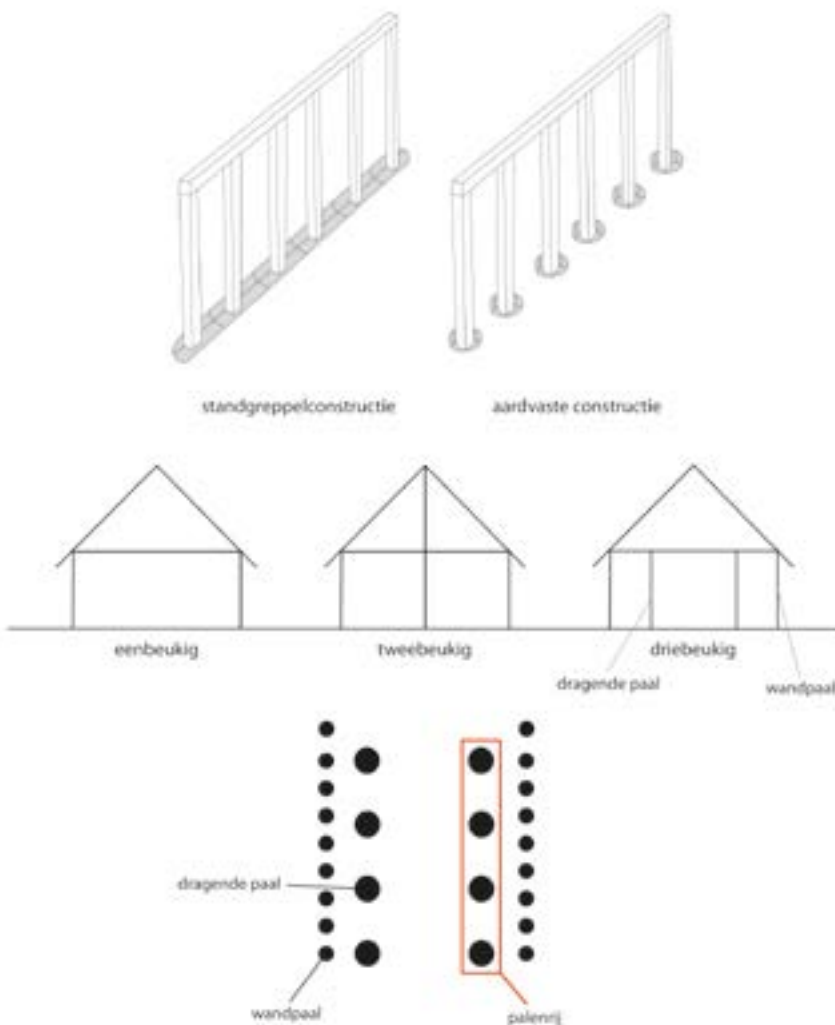




Afb. 2. Vroegmiddeleeuwse huizen werden voornamelijk gebouwd in natuurlijke materialen, zoals hout, leem, en stro. Een reconstructie die dit goed toont, is het Merovingisch Huis in Sint-Andries (bij Brugge) (A). Dit huis is een voorbeeld van standgreppelarchitectuur, al is dat bovengronds niet zichtbaar. Ook voor de ervaring van het interieur speelde de funderingswijze geen rol. Het aantal beuken was hierbij wel belangrijk. Bij twee- en driebeukige gebouwen staan er namelijk palen in de binnenruimte, wat direct voor een bepaalde indeling van de ruimte zorgt. Dit is bijvoorbeeld te zien bij de reconstructie van een 7<sup>de</sup>-eeuws driebeukig gebouw te Erme Eve (Nederland) (B).

De typologie van vroegmiddeleeuwse rurale huizen in noordelijk Francia is gebaseerd op twee criteria, namelijk de aard en de configuratie en afmetingen van de dragende structuur. Dit heeft alles te maken met het feit dat enkel de fundering van de dragende structuur van de huizen bewaard blijft. Met de aard van de dragende structuur wordt bedoeld hoe de fundering opgebouwd was. Op basis hiervan zijn drie grote groepen onderscheiden: (1) huizen met een houten dragende structuur die gefundeerd was in smalle greppels (zogenoemde standgreppelarchitectuur); (2) huizen met een houten dragende structuur die gefundeerd was in individuele paalkuilen (zogenoemde aardvaste architectuur); en (3) huizen met een dragende structuur die opgebouwd was in turf (afbeelding 3). De exacte configuratie van de dragende structuur en de afmetingen van de gebouwen laten

vervolgens toe aparte types te onderscheiden. Met de configuratie van de dragende structuur wordt bedoeld hoe de aparte elementen (wanden, dragende palen, toegangen, enzovoort) zich tot elkaar verhouden. Een belangrijk element hierbij is het aantal beuken dat de huizen hadden. Huizen waren eenbeukig (de binnenruimte is één open ruimte, bijvoorbeeld Types IIa en Ia), tweebeukig (een dragende palenrij staat in de binnenruimte, volgens de lengte van het gebouw, bijvoorbeeld Types Ic en Id), of driebeukig (twee dragende palenrijen delen de binnenruimte volgens de lengte op in drie delen, bijvoorbeeld Types Ib en Ie) (afbeelding 3).

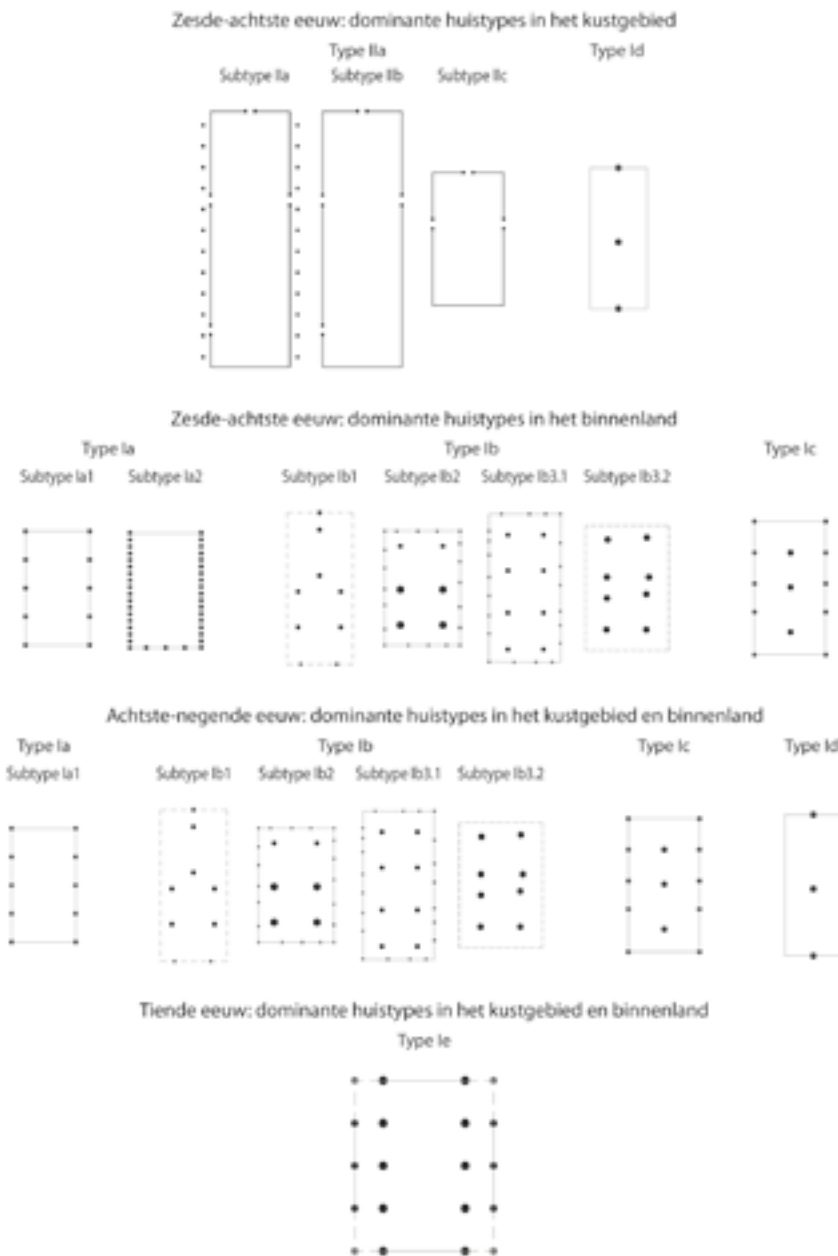


Afb. 3. Vereenvoudigde en schematische weergave van enkele constructie-aspecten van het huis. Bovenaan: het verschil tussen standgreppelconstructie en aardvaste constructie. Midden: het verschil tussen een-, twee- en driebeukige opbouw van het huis, in vooraanzicht. Onderaan: bovenaanzicht van een plattegrond. Elke zwarte cirkel stelt een rechtopstaande paal voor.

Van de zesde tot achtste eeuw bestond er een grote diversiteit aan huizentypes in noordelijk Francia (afbeelding 4). Deze laten zich geografisch goed groeperen. In het kustgebied tussen Brugge en Oudenburg, en waarschijnlijk ook in de kustvlakte, was de standgreppelarchitectuur dominant (Type IIa). Het ging om kleinere en grotere rechthoekige gebouwen (50–150 m<sup>2</sup>), al dan niet voorzien van extra palenrijen langs de lange wanden, aan de buitenkant van het gebouw. Kenmerkend is het aantal en



de plaatsing van de ingangen, die herkend worden via onderbrekingen in de funderingsgreppels. De grotere gebouwen hadden meestal vier ingangen: twee parallel tegenover elkaar, geplaatst min of meer centraal of op 1/3<sup>de</sup> lengte in de lange wanden; één ingang centraal in een korte zijde; en een ingang in een lange zijde, meer naar de andere korte wand van het gebouw toe.



Afb. 4. Vereenvoudigd chronologisch overzicht van de vroegmiddeleeuwse huistypes in noordelijk Francia, aan de hand van geïdealiseerde plattegronden van de dominante types. Dit zijn niet alle onderscheiden huistypes in noordelijk Francia. Geïdealiseerde plattegronden zijn een schematische reconstructie van het mentale sjabloon met betrekking tot het huis, en tonen de fundering van het huis in bovenaanzicht. Opgegraven plattegronden (individuele huizen) kunnen hier dus van afwijken, maar zijn in essentie wel gelijk aan de geïdealiseerde plattegrond van het respectievelijke type. Zwarte cirkels stellen paalgaten voor; zwarte lijnen standgreppels. Volle grijze lijnen stellen wanden voor; grijze stippellijnen de waarschijnlijke locatie van de wand. Grijze paalgaten hoeven niet aanwezig te zijn in individuele plattegronden. De plattegronden zijn in dezelfde schaal weergegeven.

Deze ingangen wijzen op een driedelige interne indeling van het huis. Het deel van het gebouw waartoe de ingang op de korte wand toegang gaf, was waarschijnlijk de stal. Gelijkaardige types zijn gekend uit Engeland, Nederland, de Duitse Noordzeekust, Westfalen, en Denemarken. Daarom spreekt men ook wel van een Noordzee-*Hauslandschaft*, een groot gebied met sterk gelijkaardige huistypes.<sup>13</sup> In de kustvlakte kwam ook nog een ander huistype voor, dat een stuk kleiner (zo'n 30–50 m<sup>2</sup>) en tweebeukig was, en opgebouwd was via een centrale palenrij van drie palen (Type Id).

In het binnenland was de variatie aan huistypes groter, al gaat het wel allemaal om aardvast architectuur. Er kwamen zowel één-, twee- als driebeukige huizen voor (respectievelijk Types Ia, Ib en Ic). De huizen waren eerder klein, over het algemeen zo'n 50 m<sup>2</sup>. De éénbeukige huizen waren opgebouwd via twee parallelle palenrijen, de tweebeukige via drie parallelle palenrijen die het gebouw in twee gelijke delen splitsten volgens de lengte. De driebeukige huizen waren opgebouwd op basis van één of twee vierpalige, vierkante of rechthoekige kernen die langs alle zijden omringd worden door een licht gefundeerde wand. De één- en tweebeukige huizen lijken sterk op gelijktijdige huizen die voorkomen in Frankrijk ten noorden van de Loire.<sup>14</sup> De driebeukige huizen daarentegen vertonen overeenkomsten met gelijktijdige types in de Belgisch-Nederlandse Kempen, hoewel de huizen daar wel een stuk groter waren.<sup>15</sup>

Vanaf de tweede helft van de achtste eeuw vonden belangrijke veranderingen plaats (afbeelding 4). In het deel van noordelijk Francia ten zuiden van het Zwin verdween de standgreppelarchitectuur. Ze werd er vervangen door de 'binnenlandse' aardvast één- en driebeukige gebouwen. Vanaf de late negende eeuw werd een nieuw gebouwtype dominant. Het gaat om grote (gemiddeld zo'n 140–150 m<sup>2</sup>), rechthoekige, driebeukige gebouwen die opgebouwd werden via vier parallelle palenrijen (Type Ie). Deze palenrijen waren zo geplaatst dat ze twee smallere zijbeuken en één brede middenbeuk vormden. Omwille van deze brede middenbeuk is dit gebouwtype als 'hallentype' omschreven.<sup>16</sup> Het verving quasi alle bestaande gebouwtypes, die ofwel verdwenen ofwel nog maar sporadisch voorkwamen, en dan vooral als bijgebouw. Het hallentype zal ook in de volle middeleeuwen het belangrijkste huistype blijven.<sup>17</sup>

We kunnen al deze huizen bestempelen als boerderijen. Niettemin weten we weinig over hun precieze functies. Er werd zeker in geleefd. Alle huistypes kunnen op basis van hun afmetingen een stal bevat hebben, hoewel deze sterk kon verschillen in omvang. Enkel wat betreft de grote huizen van de standgreppelarchitectuur is er meer zekerheid dat er een grotere stal aanwezig was waarin men maximum zo'n 12 tot 16 dieren kon stallen. Ook het grote, tiende-eeuwse hallentype bezat naar alle waarschijnlijkheid een stal.

### Vroegmiddeleeuwse erven

Vroegmiddeleeuwse erven in noordelijk Francia bestonden minimaal uit een huis, een klein bijgebouw voor de opslag van graan of hooi, en een waterput. In veel gevallen kwamen ook nog kuilen en losse paalkuilen voor, waarvan de functie ons ontgaat. Vóór de achtste eeuw hadden de meeste erven geen duidelijke, fysieke afbakening – toch geen die sporen nalaat in de bodem. Een klein aantal toont sporen van hekwerk dat diende als afbakening. Deze schijnbare afwezigheid van fysieke erfafbakening lijkt contradictorisch in het licht van vroegmiddeleeuwse wetteksten, die net

13 H. Hamerow, *Early medieval settlements. The archaeology of rural communities in North-West Europe, 400-900* (Oxford 2002) 14–21.

14 É. Peytremann, 'Rural life and work in Northern Gaul during the early middle ages', in: B. Effros en I. Moreira (red.) *The Oxford handbook of the Merovingian world* (Oxford 2020) 694–718.

15 F. Theuvs, 'Vroegmiddeleeuwse huisplattegronden uit zuid-Nederland en hun weergave', in: A.C. Lange e.a., *Huisplattegronden in Nederland. Archeologische sporen van het huis* (Amersfoort 2014) 314–339.

16 De Clercq, *De houten boerderijbouw*, 55–59.

17 *Ibidem*.

heel veel belang hechten aan het hekwerk rond het erf.<sup>18</sup> Anderzijds is het ook goed mogelijk dat men licht gefundeerd of verplaatsbaar hekwerk gebruikte, dat archeologisch weinig tot geen sporen nalaat. In lijn met ontwikkelingen over heel West-Europa verschenen er vanaf de achtste eeuw grote grachtsystemen.<sup>19</sup> In eerste instantie ging het niet om grachten rondom individuele erven, maar om grotere systemen waar erven 'in lagen'. In deze gevallen bakende de gracht maximum drie zijden van het erf af; minstens één zijde was open naar de overige ruimte binnen het grachtenstelsel. Vanaf de tiende eeuw werden lineaire of cirkelvormige grachtsystemen wel gebruikt om individuele erven af te bakenen.

Over het algemeen werd een erf (en het daarop liggende huis) slechts door één generatie bewoond, voor een duur van zo'n 20 tot 40 jaar.<sup>20</sup> Het erf van de volgende generatie lag op een andere locatie, meestal maximaal zo'n 150 meter verder. Men bleef dus wel in de directe omgeving van het ouderlijk huis wonen. In het kustgebied tussen Brugge en Oudenburg zijn er enkele erven die door verschillende generaties bewoond werden. Soms werd het huis zelfs op dezelfde locatie herbouwd. Deze continuïteit was echter zeker geen algemeen gegeven.

### Vroegmiddeleeuwse nederzettingen

Een nederzetting wordt gedefinieerd als één of meerdere gelijktijdig bewoonde erven. De ruimte direct buiten of tussen de erven, die wegen, pleinen, tuinen, enz. kan bevatten, behoort ook tot de nederzetting. Archeologisch zijn dergelijke plaatsen moeilijker te vatten, omdat ze weinig sporen nalaten in de bodem. De nederzettingstypologie is opgebouwd op basis van drie criteria: de locatie (in de kustvlakte of in het binnenland); de omvang (klein: één of twee gelijktijdige erven; groter: drie of meer gelijktijdige erven); en de aan- of afwezigheid van een grachtsysteem. In de kustvlakte waren alle archeologisch gekende nederzettingen van het kleine type. Grotere nederzettingen zijn via opgravingen nog niet gekend. Zoals hierboven vermeld kwamen grachtsystemen voor vanaf de achtste eeuw, hoewel er daarvoor wel al sporadisch gebruik werd gemaakt van natuurlijke geulen om water af te voeren. Naast deze kleine nederzettingen, die zich op de duinen of andere drogere gronden bevonden, waren er ook grotere en kleinere terpen. Dit zijn nederzettingen op artificiële ophogingen, die in België voorlopig enkel via historisch en kleinschalig archeologisch onderzoek gekend zijn.<sup>21</sup> In het binnenland is een groter aantal nederzettingen gekend. Ook daar waren kleine nederzettingen dominant en verschenen grachtsystemen vanaf de achtste eeuw. Dit betekent echter niet dat open nederzettingen vanaf dan verdwenen. Tijdens de achtste en negende eeuw konden deze grachtsystemen relatief grootschalig zijn en dienden ze vooral om het land in te delen. Zoals gezegd veranderden deze grachtsystemen tijdens de tiende eeuw van aard. Vanaf dan dienden ze vooral om individuele erven af te bakenen. In het binnenland kwamen ook een aantal grotere nederzettingen voor. Dateringsmoeilijkheden en het feit dat deze nederzettingen niet in hun geheel onderzocht konden worden, zorgen er wel voor dat deze classificatie voorzichtig benaderd moet worden.

### Gevalstudie 1: Leven in en met het huis

Vanuit archeologisch standpunt kunnen vier brede fases in het leven van een huis herkend worden.<sup>22</sup> Dit zijn de constructie, de bewoning, het verlaten, en de (eventuele) her-ingebruikname. Het uitzicht en de betekenissen die aan het huis worden toegekend, en die het huis overbrengt op zijn bewoners en gebruikers, zijn tijdens elke fase anders. Daarenboven

18 H. Dölling, *Haus und Hof in westgermanischen Volksrechten* (Münster 1958); Hamerow, *Early medieval settlements*, 85–86.

19 Zie bijvoorbeeld Hamerow, *Early medieval settlements*, 191–194.

20 J. Hoorn e.a., *Vroegmiddeleeuwse Maalte onder The Loop. Een nieuwe blik op het grootschalig archeologisch onderzoek van de 7<sup>de</sup> - tot de 9<sup>de</sup> - eeuwse nederzetting in Sint-Denijs-Westrem (Gent, Oost-Vlaanderen)* (Brussel 2021).

21 Zie bijvoorbeeld D. Tys, 'De inrichting van een getijdenlandschap. De problematiek van de vroegmiddeleeuwse nederzettingenstructuur en de aanwezigheid van terpen in de kustvlakte: het voorbeeld van Leffinge (gemeente Middelkerke, prov. West-Vlaanderen)', *Archeologie in Vlaanderen*, 8 (2004) 257–279.

22 F. Gerritsen, 'To build and to abandon. The biography of late prehistoric houses and farmsteads in the southern Netherlands', *Archaeological dialogues*, 6:2 (1999) 78–97.

kunnen ze ook tijdens elke individuele fase veranderen, en kan het huis als fysieke structuur ook veranderen tijdens de fases. Dit is het eenvoudigst te begrijpen met betrekking tot de bewoningsfase. Het huis wordt initieel bewoond door een koppel. Zij krijgen vervolgens kinderen, wat er misschien voor zorgt dat het huis organisatorisch anders wordt ingedeeld of visueel anders wordt aangekleed. De familie ontwikkelt zich door de jaren heen en maakt daarbij verschillende belangrijke momenten mee (zoals het volwassen worden van kinderen of een sociale promotie van de ouders) die een invloed kunnen hebben op het huis. Daarnaast moet een huis ook herstellingen of renovaties ondergaan, of wordt het misschien uitgebreid of net verkleind. De ontwikkeling van het huis als fysieke structuur kan met andere woorden sterk verbonden zijn met die van het huishouden. In deze bijdrage beperken we de discussie tot de constructie- en woonfases van het huis.

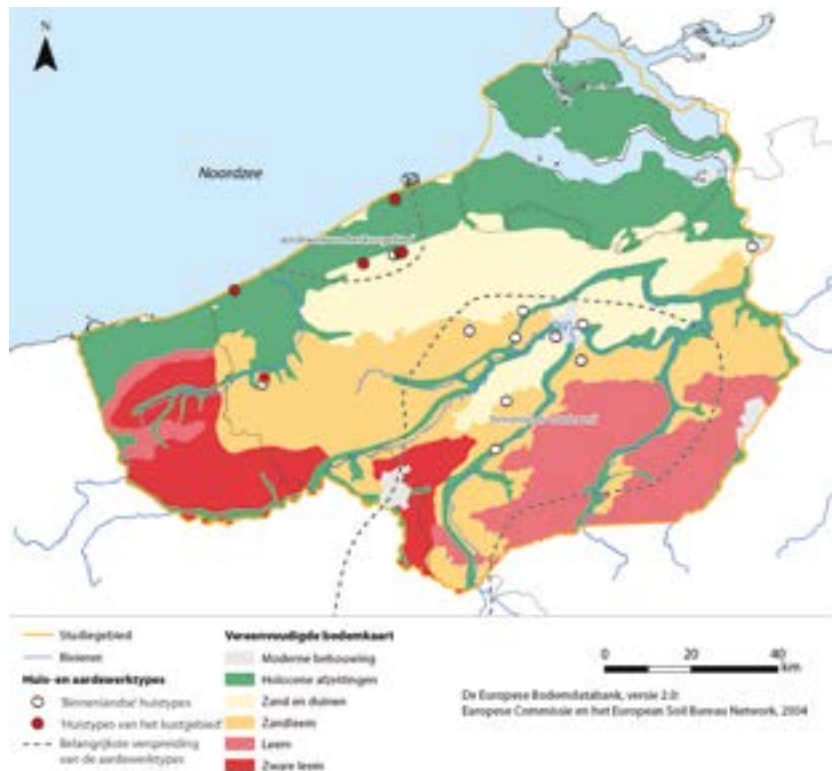
### De constructie van het huis: de keuze voor een bepaald type

De aanwezigheid van verschillende gelijktijdige huistypes in noordelijk Francia toont aan dat er verschillende sjablonen met betrekking tot het huis naast elkaar bestonden. De geografische en chronologische verspreiding van de huistypes en hun specifieke relaties met andere types suggereert dat, ten minste tijdens de zesde tot achtste eeuw, het gebruik van een specifiek sjabloon bepaald kon zijn door de groepsidentiteit van de bouwers/bewoners. Huizen zijn in zekere zin ideaal om groepsidentiteit uit te drukken, aangezien ze duidelijk opvallen in het landschap, lang aanwezig blijven, en sterk verbonden zijn met hun bewoners.

Huizen zijn in zekere zin ideaal om groepsidentiteit uit te drukken, aangezien ze duidelijk opvallen in het landschap, lang aanwezig blijven, en sterk verbonden zijn met hun bewoners

Tijdens de zesde tot achtste eeuw was de standgreppelarchitectuur sterk verbonden met het kust- en kustrandgebied, terwijl de één-, twee- en driebeukige aardvaste huistypes uitsluitend voorkwamen in het Pleistocene binnenland (afbeelding 5). Aangezien de standgreppelarchitectuur in noordelijk Francia sterke overeenkomsten vertoont met die rond de rest van de Noordzee, kunnen we besluiten dat dit huistype een uitdrukking is van, of alleszins verbonden is met, een gedeelde Noordzee-identiteit.<sup>23</sup> De verspreiding van de standgreppelarchitectuur valt daarenboven samen met die van een specifiek type van aardewerk (gebruiksvoorwerpen, vooral kook- en eetgerei, gemaakt in gebakken klei), dat ook voorkomt in Zuid-Engeland en langs de Nederlandse kust.<sup>24</sup> Dit versterkt het idee van een Noordzee-identiteit die uitgedrukt kon worden via het huis en het aardewerk.<sup>25</sup> In het binnenland valt de verspreiding van de aardvaste types samen met een ander aardewerktype.<sup>26</sup> Ook hier lijken we dus te maken te hebben met een gedeelde groepsidentiteit die uitgedrukt werd via dagelijks handelen. Het is echter onduidelijk hoe we deze 'binnenlandse' identiteit kunnen benoemen, of waarop ze precies gebaseerd was.

- 23 Y. Hollevoet, 'L'habitat rural du haut Moyen Âge en Flandre maritime', in: L. Verslype (red.), *Villes et campagnes en Neustrie. Sociétés - Economies - Territoires - Christianisation* (Montagnac 2007) 221–229; P. Deckers en D. Tys, 'Early Medieval communities around the North Sea: a "maritime culture"?', in: R. Annaert e.a. (red.), *The very beginning of Europe? Cultural and social dimensions of early-medieval migration and colonisation (5<sup>th</sup>-8<sup>th</sup> century)* (Brussel 2012) 81–88.
- 24 H. Hamerow, Y. Hollevoet en A. Vince, 'Migration period settlements and "Anglo-Saxon" pottery from Flanders', *Medieval archaeology*, 38:1 (1994), 1–18; Deckers en Tys, 'Early medieval communities'; K. De Groote en W. De Clercq, 'La production de céramique du Haut Moyen Âge en Flandre (Belgique). Bilan et perspectives', in: F. Thuiller en É. Louis (red.), *Tourner autour du pot... Les ateliers de potiers médiévaux du Ve au XII<sup>e</sup> siècle dans l'espace européen* (Turnhout 2015), 361–371; P. Deckers, 'Cultural convergence in a maritime context. Language and material culture as parallel phenomena in the early-medieval southern North Sea region', in: J. Hines en N. IJssennagger (red.), *Frisians and their North Sea neighbours. From the fifth century to the Viking Age* (Rochester 2017).
- 25 Deckers en Tys, 'Early medieval communities', 83; De Clercq, 'De houten boerderijbouw', 51–52; Deckers, 'Cultural convergence'.
- 26 Voor dit aardewerk, zie De Groote en De Clercq, 'La production'.



Afb. 5. Tijdens de zesde-achtste eeuw valt de geografische verspreiding van de standgreppelarchitectuur samen met die van een aardewerktype dat ook dominant voorkomt in het kustgebied. Op dezelfde manier komt de verspreiding van de aardvaste architectuur in die periode overeen met de verspreiding van een aardewerktype dat dominant is in het binnenland, met name in het Scheldebekken. Verspreiding van de aardewerktypes: naar Deckers, *Cultural convergence*, 175, fig. 9.1; en naar De Groote en De Clercq, *La production*, 364, fig. 3.

In de loop van de late achtste en vroege negende eeuw verdwenen de standgreppelarchitectuur en het geassocieerde aardewerk in noordelijk Francia. De bouwtradities werden vervangen door binnenlandse types.<sup>27</sup> De aardewerktraditie daarentegen werd, net zoals die in het binnenland, vervangen door een volledig nieuw type aardewerk.<sup>28</sup> Dit wijst op een belangrijke verandering in de groepsidentiteit van deze gemeenschappen, of toch in de uitdrukking ervan. In het kustgebied namen de contacten met het bredere Noordzeegebied immers zeker niet af.<sup>29</sup> Deze transformatie in (de fysieke uitdrukking van) groepsidentiteiten begrijpen we voorlopig nog niet goed. Een waarschijnlijke verklaring ligt in de veranderende sociale en economische structuren in deze periode, waarbij onder andere een sterkere elite ontstond.<sup>30</sup>

### De constructie van het huis: planning

Een huis bouwen is een complexe aangelegenheid, die een grote mate van planning vereist. Soms kan dit planningsproces afgeleid worden uit de gebouwplattegronden (afbeelding 6). De principes die hierbij toegepast werden, stammen vooral uit praktisch opgedane kennis. We mogen dan ook geen perfectie verwachten, gelet op de eenvoudige instrumenten (touw en pennen) en het gebruik van hout (waarbij geen twee palen dezelfde zijn) als bouw materiaal.<sup>31</sup> Vooral het gebruik van (halve) cirkels om afmetingen en posities van individuele palen te bepalen is soms zichtbaar in plattegronden van de aardvaste types. Soms gaat het om 'referentiepalen' die centraal in één lange wand stonden en gebruikt werden om, via cirkels,

27 Hollevoet, *L'habitat rural*, 225; Deckers, *Cultural convergence*, 186–187.

28 De Groote en De Clercq, *La production*, 364.

29 Deckers en Tys, *Early medieval communities*, 84; Deckers, *Cultural convergence*, 186–187.

30 Deckers, *Cultural convergence*, 186–187; Deschepper en De Clercq, *Out of the darkness*.

31 M. Gardiner, 'The sophistication of late Anglo-Saxon timber buildings', in: M.D.J. Bintley en M.G. Shapland (red.), *Trees and timber in the Anglo-Saxon world* (Oxford 2013) 50–51.

de lengte en breedte van het gebouw te bepalen. Bij de grotere driebeukige plattegronden uit de tiende eeuw valt de zeer ordelijke plaatsing van de binnenste palenrijen op, waardoor perfecte rechthoeken gecreëerd werden die herhaald werden binnen de plattegrond. Het is onduidelijk hoe deze rechthoeken uitgezet werden. Bij de standgreppelarchitectuur valt dan weer op dat dezelfde principes wat betreft afmetingen, de locatie en breedte van ingangen, en interne onderverdelingen herhaaldelijk terugkomen. Dit is op zich geen verrassing, aangezien het Noordzee-huislandschap waartoe deze bouwtraditie behoorde, al sinds de Bronstijd gekenmerkt werd door dezelfde principes.<sup>32</sup>

### Wonen in het huis

Hoe een huis bewoond en ervaren wordt, wordt in grote mate bepaald door de organisatie van de binnenruimte. Hierover is archeologisch echter niet zoveel informatie beschikbaar. Met betrekking tot driebeukige huizen kan wel gesteld worden dat deze onderverdeeld waren in een 'kern' (de centrale beuk) en een 'zijgedeelte' (de zijbeuken). Welke functies deze dan precies hadden, blijft onduidelijk (afbeelding 7). Bij het tiende-eeuwse hallentype kan daarnaast soms een longitudinale drieledige onderverdeling aanwezig zijn. Ook bij de standgreppelarchitectuur kan een drieledige interne organisatie vastgesteld worden, hier op basis van de locatie van de ingangen. Één deel kan als stal geïnterpreteerd worden. Op basis van de vergelijking met andere regio's kan gesuggereerd worden dat het middendeel het leefgedeelte was, en de kleinste ruimte een werk- of opslagruimte.<sup>33</sup>

Er zijn weinig tot geen aanwijzingen dat huizen tijdens hun gebruiksperiode aangepast, hersteld of uitgebreid werden. Met andere woorden, huizen werden opgericht als complete structuren, waaraan geen latere aanpassingen nodig waren, toch niet wat betreft de dragende structuur. Een uitzondering zijn enkele standgreppelgebouwen waarvan één ingang tijdens het gebruik van de woning afgesloten lijkt te zijn (afbeelding 8). Dit wijst er waarschijnlijk op dat de achterliggende ruimtes hun oorspronkelijke functie (deels) verloren hadden.

Uit archeologische en etnografische literatuur, bijvoorbeeld over de Viking-samenleving, blijkt het belang van de woning als rituele locatie.<sup>34</sup> De deur is hierbij een belangrijke plaats: ze is immers de overgang van 'binnen' naar 'buiten' in praktische zin, en ze werd ook zo ervaren in metaforische zin. Het zonet besproken sluiten van ingangen kan ook op die manier begrepen worden. Het belang van de deur als 'overgangplaats' in de Frankische samenleving komt naar voor uit enkele wetteksten. Zo schrijft de *Pactus Legis Salicae* dat, indien iemand een man had vermoord en de compensatie niet kon betalen, hij zijn huis moest binnengaan en met de handen aarde moest verzamelen uit de vier hoeken. Vervolgens moest hij op de deurdrempel gaan staan en met zijn linkerhand de aarde over zijn schouders gooien, op een familielid.<sup>35</sup> Het belang van deurpalen komt ook naar voor in de *Lex Ribuaria*. Iemand die onterecht beschuldigd werd van diefstal, moest zweren dat hij het huis en de deurpalen van het huis niet kende.<sup>36</sup> Vooral bij de standgreppelgebouwen valt op dat deze zeer zware deurpalen konden hebben. Mag dit kenmerk binnen zo'n ritueel-juridisch kader gezien worden? Of is het toch eerder praktisch, om zwakke punten in de dakconstructie (die deuren nu eenmaal zijn) op te vangen? Beide opties zijn mogelijk, en hoeven elkaar ook niet uit te sluiten. Misschien is het net omwille van hun belangrijke structurele functie dat deurpalen zo'n belangrijke rituele betekenis kregen.

32 W.H. Zimmermann, 'Regelhafte Innengliederung prähistorischer Langhäuser in den Nordseeränderstaaten. Ein Zeugnis enger, langandauernder kultureller Kontakte', *Germania*, 66:2 (1988) 465–488.

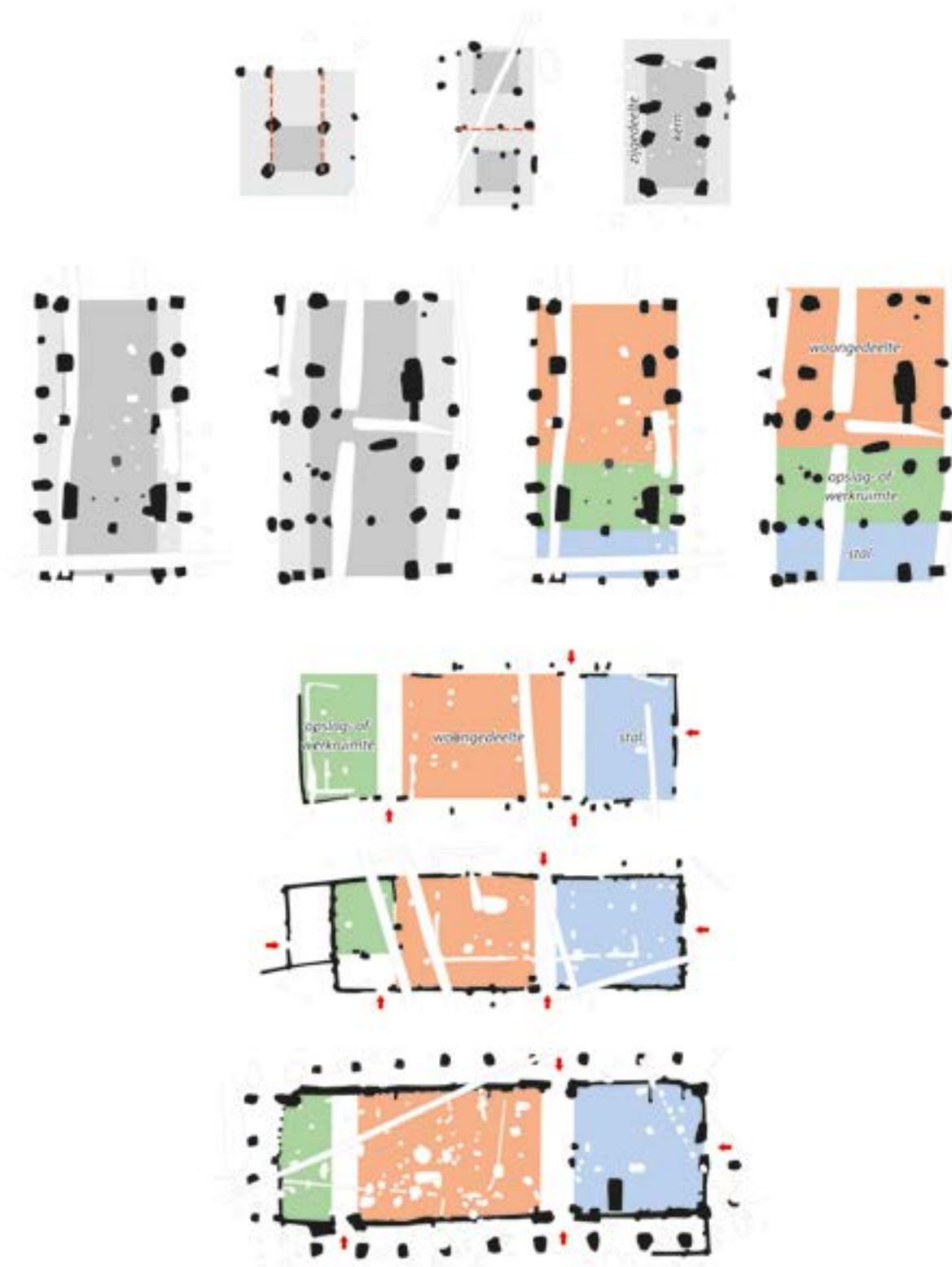
33 Hamerow, Early medieval settlements, 14–26; M.F.P. Dijkstra, *Rondom de mondingen van Rijn & Maas. Landschap en bewoning tussen de 3<sup>e</sup> en 9<sup>e</sup> eeuw in Zuid-Holland, in het bijzonder de Oude Rijnstreek* (Leiden 2011) 113.

34 M.H. Eriksen, 'Doors to the dead. The power of doorways and thresholds in Viking Age Scandinavia', *Archaeological dialogues*, 20:2 (2013) 187–214.

35 *Pactus Legis Salicae* LVIII. Zie K.F. Drew, *The laws of the salian Franks* (Philadelphia 1991) voor een Engelstalige vertaling.

36 *Lex Ribuaria* XXXVII. Zie Dölling, *Haus und Hof*, 16.





Afb. 7. Verschillende manieren van interne organisatie bij vroegmiddeleeuwse plattegronden. Bovenaan: een onderverdeling in kern (de centrale beuk) en een zijgedeelte (de zijbeuken) bij driebeukige plattegronden. Rode stippellijnen geven mogelijke extra of andere onderverdelingen aan. Midden: bij dezelfde plattegronden van het hallentype, is enerzijds de mogelijkheid van een kern/zijgedeelte indeling weergegeven (links), en anderzijds een longitudinale drieledige indeling met mogelijke functies van de onderscheiden delen. Beide indelingswijzen hoeven elkaar niet uit te sluiten. Onderaan: een drieledige onderverdeling is duidelijk herkenbaar bij de standgreppelarchitectuur, op basis van de locatie van de ingangen. Dankzij vergelijking met omliggende gebieden kunnen functies toegekend worden aan de ruimtes. De plattegronden zijn niet op dezelfde schaal getekend.



Afb. 8. Voorbeelden van dichtgemaakte ingangen bij gebouwen van de standgreppelarchitectuur. Let ook op de zware palen die de ingangen flankeren.

## Gevalstudie 2: Grootschalige grachtensystemen en veeteelt

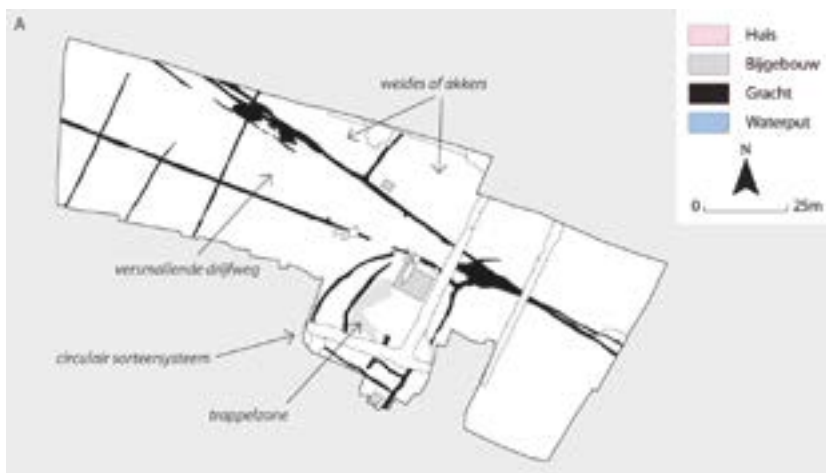
Hierboven werd uiteengezet hoe grachtensystemen vóór de achtste eeuw zo goed als afwezig waren op nederzettingen in noordelijk Francia. Tijdens de achtste en negende eeuw ging het vooral om relatief grootschalige grachtensystemen, terwijl in de tiende eeuw grachten rond individuele erven dominant waren. Een deel van die grootschalige systemen uit de achtste en negende eeuw kan in verband gebracht worden met veeteelt. Deze interpretatie is gebaseerd op hun morfologie, dit op basis van onderzoek uit Engeland en Frankrijk<sup>37</sup> en vergelijkingen met moderne veedrijfstructuren uit Noord- en Zuid-Amerika en Australië (afbeeldingen 9 en 10). Meer bepaald zijn de aanwezigheid van drijfwegen, afgesloten weides met ingangen op de hoeken en sorteersystemen concrete aanwijzingen dat er grote groepen vee samengebracht werden. De aanwezigheid van een groot aantal opslagstructuren en/of waterputten geldt als extra argument.

In Engeland en Frankrijk zien onderzoekers de aanwezigheid van dergelijke nederzettingen, die gelijktijdig waren met de voorbeelden uit noordelijk Francia, als een indicatie dat het vee dichtbij de nederzetting gehouden diende te worden. Voorheen graasde het vee tijdens de zomermaanden, of misschien zelfs het hele jaar door, relatief vrij. Een combinatie van factoren kan geleid hebben tot de beslissing om de vrijheid van het vee te beperken.

37 F. Pryor, 'Sheep, stockyards and field systems: Bronze Age livestock populations in the Fenlands of eastern England', *Antiquity*, 70 (1996) 313–324; H. Hamerow, *Rural settlements and society in Anglo-Saxon England* (Oxford 2012) 88–90; M. McKerracher, *Farming transformed in Anglo-Saxon England. Agriculture in the long eighth century* (Oxford 2018) 38–42; I. Catteddu, 'Habitat, structuration de l'espace rural et pratiques agropastorales au premier Moyen Âge', in: A. Dierkens, N. Schroeder en A. Wilkin (red.), *Penser la paysannerie médiévale, un défi impossible?* (Parijs 2017) 335–346.

Het gaat dan bijvoorbeeld om de uitbreiding van akkerland op eerdere weidegronden of de nood aan een grotere omvang en snellere mobilisatie van de ploegteams (dit zijn de runderen die de ploeg trekken) om deze nattere ex-weidegronden op het ideale moment te kunnen ploegen.<sup>38</sup> Het gaat dus zeker niet om nederzettingen die enkel gericht waren op veeteelt.

38 Hamerow, *Rural settlements*, 88–90; McKerracher, *Farming transformed*, 38–42.



Afb. 9. De plattegrond van een nederzetting opgegraven te Poperinge (A) kan met zekerheid geïnterpreteerd worden als 'veeteelt-site'. Een versmallende drijfweg leidt in een circulair grachtensysteem, dat op basis van moderne parallellen misschien geduid kan worden als sorteersysteem (vergelijk met B). B: Hypervision Creative / Shutterstock.

Hoewel met zes gekende exemplaren het aantal voorbeelden van dergelijke nederzettingen in noordelijk Francia redelijk laag ligt, kunnen deze sites op basis van hun morfologie wel duidelijk op dezelfde manier geïnterpreteerd worden als hun Engelse en Franse evenknieën. Of dit in noordelijk Francia ook samenhang met een uitbreiding van het akkerland is moeilijker te zeggen, aangezien er nog geen chronologische studies over dit onderwerp beschikbaar zijn. Niettemin passen deze nederzettingen wel in het bredere beeld van een zich uitbreidende en groeiende landbouweconomie vanaf de late zevende eeuw.<sup>39</sup>

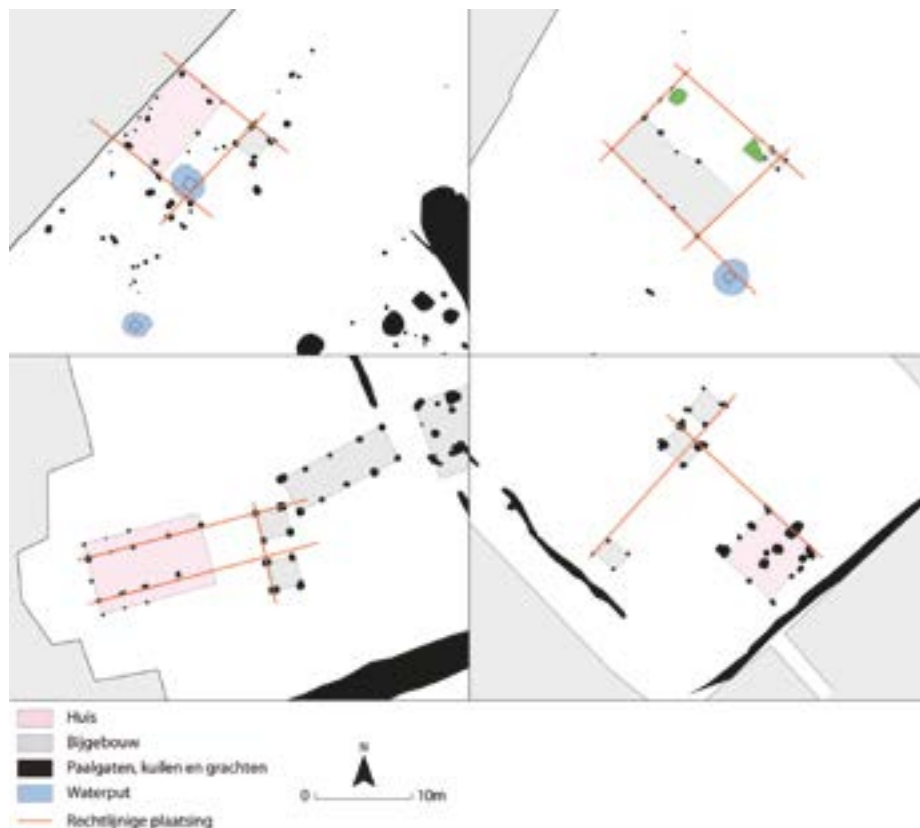
39 I.L. Hansen en C. Wickham (red.), *The long eighth century* (Leiden 2000); Hamerow, *Early medieval settlements*, 191–194.



Afb. 10. Een plattegrond van een nederzetting opgegraven te Ruiselede (A) wijst ook op een 'veeteelt-site'. Een drijfweg, geflankeerd door grachten (vergelijk met B), maakt eerst een chicane (vergelijk met C) vooraleer in een omgracht gebied te leiden. B: Fernando Filmmaker / Shutterstock; C: Hypervision Creative / Shutterstock.

### Gevalstudie 3: Organisatie van en rituelen op het erf

Net zoals het huis op een bepaalde manier gebouwd en ingericht moest worden, kunnen er ook voor de inrichting van het erf en de nederzetting bepaalde regels herkend worden. Voorlopig lijkt het vooral te gaan om regels op erfniveau. Drie breed gedeelde principes zijn rechtlijnigheid, centralisatie, en het gebruik van kwartieren. Rechtlijnigheid houdt in dat men structuren parallel, op een lijn, of op een rechte hoek ten opzichte van elkaar plaatste. Dit principe komt niet op alle erven terug, maar kan wel gedurende de vroege middeleeuwen en in de verschillende landschappen vastgesteld worden (afbeelding 11). Centralisatie houdt in dat het erf de plaats is waar (archeologisch vaststelbare) activiteit geconcentreerd werd, en dat het omgeven werd door een archeologisch lege zone. Dit houdt niet in dat het huis centraal in het erf moest liggen, al kan dit wel. Het gebruik van kwartieren, ten slotte, houdt in dat het erf klaarblijkelijk onderverdeeld werd in verschillende zones, op basis van de dwarse en longitudinale assen van het erf (afbeelding 12). Huizen, bijgebouwen en waterputten werden vervolgens uitgelijnd op één of beide assen, en geplaatst in één van de vier kwartieren. Met name de huizen konden ook op een as liggen, of op beide assen – in dit laatste geval lag het huis uiteraard centraal op het erf.



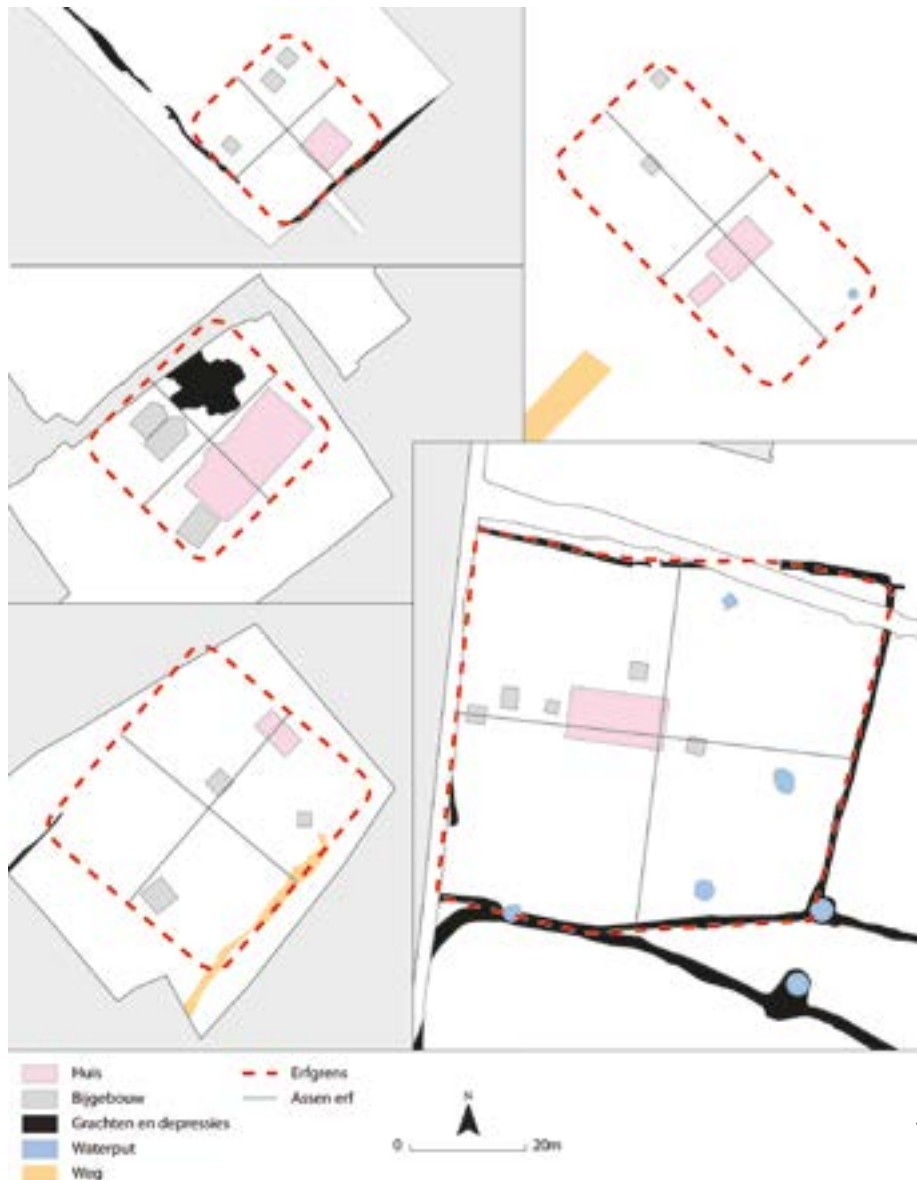
Afb. 11. Voorbeelden van rechthoekige plaatsing van structuren op enkele vroegmiddeleeuwse erven.

Er waren dus verschillende principes om het erf in te delen en te ordenen, en deze konden samen toegepast worden op eenzelfde erf. Hoewel deze principes breed gedeeld werden, waren ze geen algemeen onderdeel van de sjablonen met betrekking tot de inrichting en organisatie van het erf. De normen met betrekking tot het erf lijken daarenboven ook vrijblijvender geweest te zijn dan die met betrekking tot het huis. Opvallend is ook dat de zesde- tot en met achtste-eeuwse scheidingslijn op vlak van huizentypes, tussen het kustgebied en het binnenland, niet aanwezig is op het vlak van erforganisatie.

Net zoals huizen konden erven en nederzettingen een rituele functie vervullen. Archeologisch wordt dit bijvoorbeeld aangetoond door de aanwezigheid van speciale deposities op specifieke locaties binnen de nederzetting of door de aanwezigheid van begravingen.<sup>40</sup> Speciale deposities kwamen niet zoveel voor. De meest duidelijke voorbeelden komen uit waterputten. Ze bevatten vaak een combinatie van voorwerpen, zoals dierlijk bot, stenen, aardewerk, en leren schoenen. Elders werd een set ijzeren landbouwwerktuigen, met name een ploegkouter, een haarhamer, een haarijzer, en een zicht (ook wel gekend als pik; een oogstwerktuig gelijkend op een sikkel) in een waterput geplaatst. Meer onduidelijkheid is er over de interpretatie van voorwerpen die worden teruggevonden in 'gewone' kuilen, en over de vondsten van volledige dierenskeletten op nederzettingen. Gaat het in deze gevallen ook om speciale, doelbewuste deposities, of eerder om praktische begravingen en *dumps*? Voorlopig kan nog geen patroon onderscheiden worden. Het duidelijke verband tussen de

40 H. Hamerow, "Special deposits" in Anglo-Saxon Settlements', *Medieval archaeology*, 50:1 (2006) 1–30; C.M. Sofield, 'Thresholds in the lives of settlements: Anglo-Saxon placed deposits made at entrances and "liminal times"', in: S. Semple, C. Orsini en S. Mui (red.), *Life on the edge. Social, political and religious frontiers in early medieval Europe* (Braunschweig 2017) 195–210.





Afb. 12. Voorbeelden van het gebruik van kwartieren om de ruimte op het vroegmiddeleeuwse erf in te delen.

zekere deposities en waterputten kan wijzen op een groot belang van water in de vroegmiddeleeuwse samenleving. Dit wordt enigszins bevestigd door het feit dat er bij baggerwerken in de Schelde aan het begin van de twintigste eeuw een grote hoeveelheid vroegmiddeleeuwse wapens en gereedschap teruggevonden is.<sup>41</sup> Ook de vondst van een speciale depositie buiten een nederzettingcontext nabij de huidige Scheldeloop, die onder andere dierlijk bot, verkoold plantaardig materiaal, wapens en een maalsteenfragment bevatte, wijst in die richting.<sup>42</sup>

Waar vroeger gedacht werd dat woon- en begravingslocaties in de vroege middeleeuwen strikt van elkaar gescheiden waren, toont recenter onderzoek aan dat er niet zo'n strikt onderscheid was tussen deze plaatsen.<sup>43</sup> Niettemin was het gebruik om mensen te begraven in of nabij vroegmiddeleeuwse nederzettingen in noordelijk Francia relatief zeldzaam. In alle gevallen ging het om graven die op basis van de afwezigheid of het kleine

41 A. De Graeve, 'Rivierdeposities in de (vroeg) middeleeuwen. Theoretische benadering van een materiaalstudie op metalen van de UGent', *Terra incognita*, 6 (2015) 45–60.

42 J. Hoorne e.a., 'Gentbrugge, Gentbruggekouter: een vroegmiddeleeuwse kuil met een raadselachtige vulling: pre-christelijk ritueel uit de tijd van de kerstening?', in: M.-A. Bru, P. Steurbaut en G. Vermeiren (red.), *Archeologisch onderzoek in Gent 2020* (Gent 2021) 181–199.

43 É. Peytremann, *Archéologie de l'habitat rural dans le Nord de la France du IV<sup>e</sup> au XII<sup>e</sup> siècle* (Saint-Germain-en-Laye 2003) 302–316; H. Hamerow, 'Communities of the living and the dead. The relationship between Anglo-Saxon settlements and cemeteries, c. 450 - c. 850', in: M. Henig en N. Ramsay (red.), *Intersections. The archaeology and history of christianity in England, 400-1200* (Oxford 2010) 71–76; F. Theuvs, 'Changing settlement patterns, burial grounds and the symbolic construction of ancestors and communities in the late Merovingian Southern Netherlands', in: C. Fabech en J. Ringtved (red.), *Settlement and landscape* (Moesgard 1999) 337–349.



aantal grafgraven tussen de late zevende en tiende eeuw gedateerd worden. Rechtstreekse, zekere dateringen ontbreken echter in alle gevallen. Niettemin zou een dergelijke datering wel passen binnen ontwikkelingen op een hoger regionaal niveau, waarbij begravingen in en nabij nederzettingen vaker voorkwamen vanaf het midden van de zevende eeuw, zowel in Noord-Frankrijk, Engeland, als Zuid-Nederland. Verschillende interpretaties worden vooropgesteld, en het is nog onduidelijk welke in noordelijk Francia toepasbaar zouden kunnen zijn.

Waar vroeger gedacht werd dat woon- en begravingslocaties in de vroege middeleeuwen strikt van elkaar gescheiden waren, toont recenter onderzoek aan dat er niet zo'n strikt onderscheid was tussen deze plaatsen

### Conclusies

Deze bijdrage beschreef enkele aspecten van het archeologisch onderzoek naar vroegmiddeleeuwse nederzettingen en huizen. Dergelijk onderzoek kan heel wat informatie verschaffen over het dagelijks leven van de rurale gemeenschappen die deze nederzettingen en huizen bouwden en bewoonden. In de eerste plaats gaat het dan vooral om de gemeenschappelijk gedeelde kaders van onbewuste normen en principes die, geworteld in het dagelijks handelen, vorm geven aan deze elementen van de materiële cultuur.

De verschillende gebouw- en nederzettingstypes werden gedefinieerd en chronologisch en geografisch geduid. Interessanter is dat we via deze types meer inzicht verkrijgen in de sociale, economische, en culturele structuren waarin deze plaatsen ingebed zijn. In dit artikel werd bijvoorbeeld toegelicht hoe huizen een uitdrukking kunnen zijn van groepsidentiteit, en hoe plattegronden elementen bevatten die toelaten hun planningsproces deels te ontrafelen. De indeling van huizen, net als bepaalde constructie-elementen, kan ook meer inzicht verschaffen in hoe huizen bewoond en ervaren werden. Aangezien er op dit vlak niet al te veel informatie beschikbaar is voor noordelijk Francia, is vergelijking met andere regio's en het gebruik van historische bronnen heel waardevol.

Het verschijnen van grachtensystemen in rurale nederzettingen vanaf de achtste eeuw is in lijn met ontwikkelingen in heel West-Europa. Een deel van deze systemen is in verband te brengen met de nood om kuddes vee gecontroleerd te verzamelen. Hoewel de exacte motieven hiervoor nog onduidelijk zijn, past dit wel in het kader van een groeiende landbouweconomie. Verder onderzoek naar deze interessante nederzettingen is noodzakelijk om hun functies en context beter te begrijpen. Ten slotte zagen we ook hoe er gedeelde principes bestonden over de manier waarop erven ingericht konden worden. Ook al werden deze principes niet overal en niet altijd op dezelfde manier toegepast, toch wijzen ze opnieuw op de aanwezigheid van gedeelde referentiekaders.

Bovenal wijzen deze zaken op de sociale, economische en culturele complexiteit en technische kunde van de vroegmiddeleeuwse rurale gemeenschappen in noordelijk Francia. Vroeger was de idee dat vroegmiddeleeuwse boeren gebukt gingen onder het klimaat, een beperkte technologische kennis en de elite wijdverspreid. Recenter

onderzoek maakt duidelijk dat deze visie onrecht doet aan de mate van zelfbeschikking, zelfexpressie en aanpassingsvermogen die deze gemeenschappen aan de dag legden.

Dit onderzoek richtte zich vooral op de regionale schaal. Toekomstige kenniswinst ligt in het koppelen van deze informatie aan andere aspecten van de vroegmiddeleeuwse samenleving. Op die manier zal de bredere context waarin deze nederzettingen bestonden, duidelijk worden. Het lokale niveau is in deze essentieel. Verschillende onderzoeksmethodes kunnen hierbij toegepast worden. Het gaat dan bijvoorbeeld om archeologische veldkartering, die toelaat gekende nederzettingen in een breder chronologisch en landschappelijk kader te plaatsen. Historisch, cartografisch en toponymisch onderzoek kan daarnaast meer inzicht bieden in de lokale ontwikkeling van het landschap en haar organisatie, in de relatie tussen verdwenen nederzettingen en de huidige bewoning, in de sociale en economische organisatie van de gemeenschap, enzovoort. Archeologie en geschiedenis mogen, zeker wat betreft de middeleeuwen en de jongere periodes, niet los van elkaar gezien worden.

### Beredeneerde bibliografie

Het archeologisch onderzoek naar de vroege middeleeuwen is de laatste 30 jaar enorm vooruitgegaan, zowel op het vlak van de datasets als op het vlak van de interpretatieve kaders. Dit maakt dat veel werken die dateren vóór 1990 in zekere zin achterhaald zijn. Een brede en hoofdzakelijk historiografische, maar zeer waardevolle introductie tot de vroegmiddeleeuwse samenleving, met beredeneerde bibliografieën per onderwerp, is M. Innes, *Introduction to early medieval western Europe, 300–900. The sword, the plough and the book* (Londen en New York 2007). Een essentiële inleiding op de economische en sociale aspecten van de vroegmiddeleeuwse rurale samenleving is J.P. Devroey, *Économie rurale et société dans l'Europe franque (VI<sup>e</sup>–IX<sup>e</sup> siècles)* (Parijs 2003). Een heel belangrijk werk is C. Wickham, *Framing the Early Middle Ages. Europe and the Mediterranean 400–800* (Oxford 2005). Wickham schetst niet alleen veel oude debatten; op basis van historische en archeologische data (waarbij deze laatste ondertussen enigszins verouderd zijn, hoewel de grote lijnen nog stand houden) poneert hij ook veel nieuwe stellingen over de overgang naar de vroege middeleeuwen en de Merovingische periode, die nog steeds veel debat inspireren.

Essentiële archeologische werken over de vroegmiddeleeuwse rurale samenleving zijn H. Hamerow, *Early medieval settlements. The archaeology of rural communities in north-west Europe, 400–900* (Oxford 2002), dat zich vooral richt op Engeland, Nederland, Noord-Duitsland en Scandinavië; en C. Loveluck, *Northwest Europe in the early middle ages, c. AD 600–1150. A comparative archaeology* (Cambridge 2013), dat handelt over Frankrijk, de Lage Landen en Engeland. Recent verscheen een nieuw en langverwacht overzichtswerk op Europees niveau dat zich toespitst op de Merovingische periode, met historiografische en archeologische bijdrages: B. Effros en I. Moreira, *The Oxford handbook of the Merovingian world* (Oxford 2020). Vooral de hoofdstukken van D. Tys, É. Peytremann en F. Theuws zijn relevant voor de archeologische studie van de rurale samenleving.

Voor België en westelijk Vlaanderen in het bijzonder is het bilan eerder mager te noemen wat betreft overzichtsstudies over vroegmiddeleeuwse rurale nederzettingen. Zie voor een onderzoeksgeschiedenis in brede lijnen: E. Deschepper en W. De Clercq, 'Out of the darkness, into the light. A review of archaeological research on early medieval rural settlement in northern Francia', *The medieval Low Countries* (in druk). Een ondertussen ietwat verouderd maar zeker nog bruikbaar startpunt is een stand van zaken opgemaakt in 2008 door het agentschap Onroerend Erfgoed: R. Annaert, K. De Groote en Y. Hollevoet, *Onderzoeksbalans archeologie in Vlaanderen. Versie 1, 29/10/2008: Vroege en volle middeleeuwen*, Brussel (2008). Een samenvatting van het essentiële werk dat Yann Hollevoet en Bieke Hillewaert verrichtten in het gebied tussen Brugge en Oudenburg is te vinden in het recent heruitgegeven overzichtswerk over de geschiedenis van het Brugse ommeland, en geeft ook alle nodige verwijzingen naar de literatuur: B. Hillewaert en M. Ryckaert (eds.), *Op het raakvlak van twee landschappen. De vroegste geschiedenis van Brugge. Tweede, herziene en uitgebreide uitgave* (Brugge 2019). Naast de regio tussen Brugge en Oudenburg is ook de kustvlakte al beter onderzocht vanuit archeologisch perspectief, dit steeds ingepast in een bredere interdisciplinaire methodologie. Het moderne archeologische onderzoek naar de vroegmiddeleeuwse kustvlakte start met het artikel van A. Erynck e.a., 'Human occupation because of a regression, or the cause of a transgression? A critical review of the interaction between geological events and human occupation in the Belgian coastal plain during the first millennium AD', *Probleme der Küstenforschung im*

*südlichen Nordseegebiet*, 26 (1999), 91–121. Overzichten van de huidige stand van zaken, met verwijzing naar de literatuur, zijn te vinden in P. Deckers, 'De vroegmiddeleeuwse bewoning van de Vlaamse kustvlakte: van kustmoeras tot cultuurlandschap', *West-Vlaamse Archaeologica*, 25 (2015) 37–59; en D. Tys, 'The medieval embankment of coastal Flanders in context', in: G. Borger e.a. (red.), *Landscapes or seascapes? The history of the coastal environment in the North Sea area reconsidered* (Turnhout 2013) 199–239. Een eerste regionaal overzicht van de vroegmiddeleeuwse bouwtradities is W. De Clercq, 'De houten boerderijbouw in het noordelijk deel van het graafschap Vlaanderen. Een cultureel-biografische verkenning in bouwtradities (ca. 500-1500 n. Chr.)', in: K. De Groote en A. Eryvynck (red.), *Gentse geschiedenissen ofte, nieuwe historiën uit de oudheid der stad en illustere plaatsen omtrent Gent* (Gent 2017) 45–66.

Basisrapportages van uitgevoerd archeologisch onderzoek zijn online te raadplegen via de reeks 'Rapportage Onroerend Erfgoed Vlaanderen' van het Agentschap Onroerend Erfgoed: <https://oar.onroenderfgoed.be/reeks/ROEV>. De eindverslagen van archeologisch onderzoek uitgevoerd sinds 2016 zijn te vinden via <https://loket.onroenderfgoed.be/archeologie/rapporten/eindverslagen>.

### Referenties naar archeologisch basisonderzoek

Verschillende figuren tonen plattegronden van individuele gebouwen en van nederzettingen. Hier wordt per figuur verwezen naar de basisrapportages van het archeologisch onderzoek. De meeste van deze rapporten zijn onuitgegeven en kunnen geraadpleegd worden via het Agentschap Onroerend Erfgoed (zie Beredeneerde bibliografie).

#### Figuur 4

Lemberge – Burgemeester Maenhautstraat

F. Beke en A. C. van den Dorpel, *Begravingen uit de bronstijd, een grafveld uit de Romeinse periode en vroegmiddeleeuwse bewoning. Archeologische opgraving te Lemberge (Merelbeke) 'Burgemeester Maenhautstraat'*, Ruben Willaert Rapport 101 (Brugge 2017).

Sint-Denijs-Westrem – The Loop

J. Hoorne e.a., *Vroegmiddeleeuws Maalte onder The Loop. Een nieuwe blik op het grootschalig archeologisch onderzoek van de 7<sup>de</sup>- tot de 9<sup>de</sup>-eeuwse nederzetting in Sint-Denijs-Westrem (Gent, Oost-Vlaanderen)*, SYNTAR 3 (Brussel 2021).

Merendree – Molenkouterslag

D. Vanhee, *Archeologisch (voor-)onderzoek Nevele – Merendree Molenkouterslag Nev-ODJ-04*, KLAD-Rapport 4 (s.l. 2007).

Ronse – De Stadstuin

R. Pede e.a., *Ronse De Stadstuin. Archeologisch onderzoek*, SOLVA Archeologie-Rapport 20 (Erpe-Mere 2015).

Sint-Andries – Kosterijstraat

B. Hillewaert en Y. Hollevoet, 'Andermaal Romeins en vroegmiddeleeuws langs de Zandstraat te Sint-Andries/Brugge (prov. West-Vlaanderen)', *Relicta*, 1 (2006) 121–140.

Roksem – Hoge Dijken I

Y. Hollevoet, 'Een vroeg-middeleeuwse nederzetting aan de Hoge Dijken te Roksem (gem. Oudenburg)', *Archeologie in Vlaanderen*, 1 (1991) 181–196.

Sint-Andries – Molendorp

Y. Hollevoet, 'Romeinse off site-fenomenen en vroegmiddeleeuwse nederzettingssporen in de verkaveling Molendorp te Sint-Andries/Brugge (prov. West-Vlaanderen)', *Archeologie in Vlaanderen*, 7 (2003) 65–82.

#### Figuur 5

Sint-Denijs-Westrem – The Loop

Cf. hierboven.

Sint-Andries – Refuge

Y. Hollevoet en B. Hillewaert, 'Het archeologisch onderzoek achter de voormalige vrouwengevangenis Refuge te Sint-Andries/Brugge (prov. West-Vlaanderen). Nederzettingssporen uit de Romeinse tijd en de Middeleeuwen', *Archeologie in Vlaanderen*, 6 (2002) 191–207.

Oostakker – Wolfputstraat/Muizelstraat

J. Bruggeman, B. Cléda en N. Reyns, *Archeologische opgraving Oostakker Muizelstraat-Wolfputstraat*, Rapporten All-Archeo bvba 175 (Temse 2017).

Roksem – Hoge Dijken I

Cf. hierboven.

Sint-Andries – Kosterijstraat  
Cf. hierboven.

**Figuur 6**

Sint-Andries – Kosterijstraat  
Cf. hierboven.

**Figuur 7**

Poperinge – 't Appelgoedje

B. Mestdagh, *Archeologische opgraving Poperinge 't Appelgoedje (prov. West-Vlaanderen). Basisrapport*, Monument Vandekerckhove Afdeling Archeologie Rapport 2016/22 (Ingelmunster 2016).

**Figuur 8**

Ruiselede – Bundingstraat

M. Mostert, *Wonen, leven en begraven langs een weg. Sporen van bewoning, begraving en landgebruik uit de bronstijd, Romeinse tijd, middeleeuwen en nieuwe tijd*, BAAC rapport A-14.0123 ('s Hertogenbosch 2018).

**Figuur 9**

Sint-Denijs-Westrem – The Loop

Cf. hierboven.

Erembodegem – Zuid IV Fase 1 Zone 3

Ongepubliceerde site, SOLVA.

Loon-Plage – ZAC de la Grande Vacquerie

S. Desoutter, Loon-Plage, *“Les jardins de la Faisanderie”*. Hauts-de-France, Loon-Plage, ZAC de la Grande Vacquerie, *“Les jardins de la Faisanderie”, rue François Mitterand. Rapport de Fouille* (Amiens 2016).

**Figuur 10**

Erembodegem – Zuid IV Fase 1 Zone 3

Cf. hierboven.

Merendree – Merendreedorp

A. De Logi en S. Van Cauwenbergh, *Archeologisch onderzoek Nevele – Merendreedorp. 4 mei tot 25 juni 2010*, KLAD-Rapport 20 (Aalter 2010).

Zwevegem – Losschaert

R. Bakx en S. Hertoghs, *Wonen, werken, vechten en rouwen langs de Pluimtebeek. Grootschalig archeologisch onderzoek ter hoogte van De Pluim te Zwevegem*, BAAC Vlaanderen Rapport 1696 (Bassevelde 2021).

Ruien – Rosalinde

A. Verbrugge e.a., *Ruien Rosalinde archeologisch onderzoek*, SOLVA Archeologie-Rapport 26 (Vlierzele 2021).

Sint-Andries – Refuge

Cf. hierboven.

---

**Biografie**

**Ewoud Deschepper** (\*1994) studeerde archeologie aan de Universiteit Gent. Hij werkte een jaar als archeoloog bij de intercommunale SOLVA en startte in 2017 zijn FWO-gefinancierd doctoraatsonderzoek getiteld 'Early medieval farming communities in northern Francia. Rural settlement, domestic space and material culture from Clovis to the Counts of Flanders' aan de Vakgroep Archeologie van de Universiteit Gent (beursnummer FWO17/ASP/023). Dit onderzoek focust op de karakterisering en analyse van vroegmiddeleeuwse rurale bewoning en rurale architectuur in het bijzonder.