





# Levend houtig erfgoed

## De haagbeuken van het 'Galgenbergbosje' in Sint-Andries (Brugge)

Arnout Zwaenepoel<sup>1</sup>, Koen Himpe<sup>2</sup>, Brigitte Beernaert<sup>3</sup> en Bernard Schotte<sup>3</sup>

### Inleiding

Bij een kartering van merkwaardige bomen in Vlaanderen werd in 2004 te Sint-Andries (Brugge) een site ontdekt met zeer oude hakhoutstoven van haagbeuk.<sup>4</sup> De bomen zelf lieten een hoge ouderdom vermoeden. Ze vertoonden ook een duidelijk aanplantingspatroon dat niet naar een spontaan bos, maar eerder naar een antropogene situatie verwees. De Diksmuidse Heerweg is een zeer oude weg. Ook een aangrenzend straatje met de benaming Fort Zevenbergen leek ons een mogelijk aanknopingspunt. In de volksmond is de benaming 'galgenbosje' gebruikelijk voor dit perceel. De aanvankelijke hypothesen varieerden daarom aanvankelijk van een Romeinse site (Diksmuidse Heerweg), één of ander fort (Fort Zevenbergen) of een voormalige galgensite ('galgenbosje'). Hoe dan ook leken de haagbeuken ons een aanleiding voor een onderzoek dat vermoedelijk naar een rijker historisch verleden verwees dan de bomen alleen. Om geen hypothesen uit te sluiten werd gezocht naar een breed samenwerkingsverband van verschillende disciplines om een verklaring voor groeipatroon en leeftijd van de haagbeuken te vinden en aanknopingspunten met de historiek van deze markante plaats.

Dankzij een multidisciplinair onderzoek met veldbiologen (Arnout Zwaenepoel, Eric Cosyns), een geneticus (Els Coart), bodemkundigen (Roger Langohr, Carole Ampe), een archeologe (Bieke Hillewaert) en (kunst)historici (Brigitte Beernaert, Johan Termote, Bernard Schotte, Maurice Vandermaesen) slaagden we er in de voorgeschiedenis van deze merkwaardige site te achterhalen. De haagbeuken deden een aanplant op een opgeworpen wal vermoeden. Bodemkundigen stelden vast dat dat inderdaad zo was en wezen ook op de scherven die in het bodemprofiel voorkwamen. De scherven werden door de archeologe gedateerd als laat dertiende- of veertiende-eeuws. Historici toonden vervolgens aan dat de scherven afkomstig waren van een leprozenakker en legden de link met de galg van Brugge op de grens van het rechtsgebied van de stad. In de Tachtigjarige Oorlog werd op dezelfde plaats een aarden fort opgeworpen. Op een kaart van circa 1800 zijn de haagbeuken afgebeeld als hakhout. Geneticus Els Coart onderzocht de haagbeuken zodat we konden achterhalen welke hakhoutstoven aparte individuen waren. Daardoor konden we ook de exacte grootte van de hakhoutstoven achterhalen.

Door de interessante combinatie van de nog levende haagbeuken en de historische achtergrond van de site werden de bomen en de site in 2010

1 WWI, Baron Ruzettelaan 35, 8310 Brugge.

2 Onroerend Erfgoed, afdeling Onderzoek en Bescherming, Koning Albert II-laan 19 bus 5, 1210 Brussel.

3 Stad Brugge, DRO-dienst monumentenzorg en erfgoedzaken, Oostmeers 17, 8000 Brugge.

4 B. Beernaert, A. Zwaenepoel en B. Schotte, 'Sint-Andries, Diksmuidse Heerweg tussen nrs. 269–277, de Galgenberg?' *Open Monumentendag Vlaanderen. Monument en hout* (2005) 119–134.

A. Zwaenepoel, *Inventaris van traditionele houtkanten als leidraad voor natuur- en landschapsbehoud en -herstel in West-Vlaanderen* (WVI 2006) 143–147.

Foto links: Verschillende afgezaagde stammen maken duidelijk dat de haagbeuken 70 jaar lang niet meer werden gehakt. Foto Arnout Zwaenepoel, maart 2014.

beschermd als monument. Na de voorstelling van het onderzoek, wordt het artikel afgesloten met een schets van een recente campagne waarbij levend houtig erfgoed een betere bescherming wordt geboden en worden enkele aanwijzingen gegeven voor het beheer van de haagbeuken van het Galgenbergbosje.



De grootste hakhoutstool van haagbeuk bij het 'Galgenstick' in Sint-Andries heeft een omtrek van tien meter. Foto Arnout Zwaenepoel, juli 2006.

### **Multidisciplinair onderzoek**

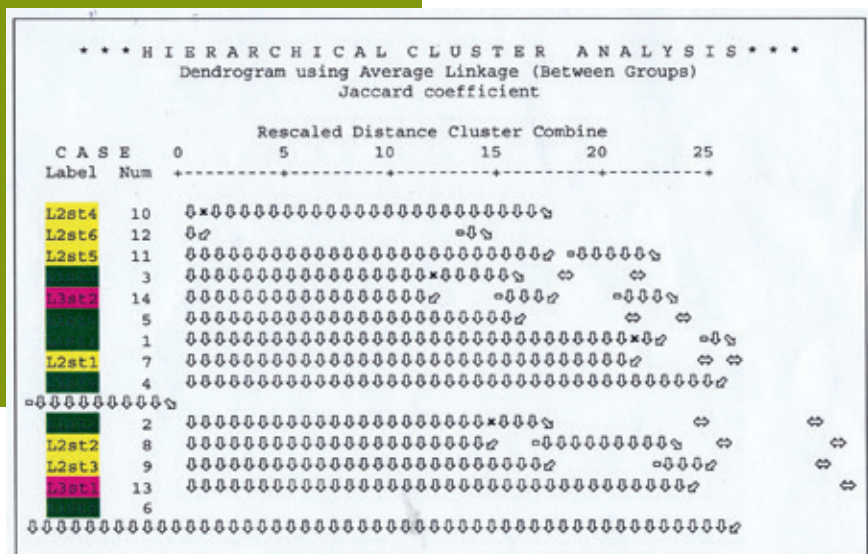
Hakhoutstoven zijn struiken of bomen die regelmatig bij de grond afgezet worden en dan opnieuw uitlopen. Meestal worden hierbij meerdere stammen gevormd. Deze behoren allemaal tot hetzelfde individu. Als dit proces regelmatig herhaald wordt, krijgt men nooit dikke stammen te zien, maar groeit de basis van de boom (de 'stool') steeds verder uit. De omtrek is een benaderende maat voor de ouderdom. Bij de ontdekking van de site vermoedden we maximale omtrekken van zo'n tien tot vijftwintig meter. Omdat de wortels van de stammen uiteraard onder de grond zitten, is het altijd wat onzeker welke delen aan elkaar hangen en dus van hetzelfde individu afkomstig zijn en welke niet. Een genetisch onderzoek van de blaadjes van afzonderlijke stammen kan hierover uitsluitsel bieden.

Veertien stalen van blaadjes van de haagbeuken in Sint-Andries werden genetisch onderzocht op het Department Plant Genetics and Breeding in Melle. Identiek DNA van verschillende stammen leverde het bewijs voor hetzelfde individu. Verschillend DNA leverde het bewijs op voor verschillende hakhoutstoven.

De gebruikte genetische identificatietechniek heet Amplified Fragment Length Polymorphism of kortweg AFLP. Het is een identificatietechniek om het genoom van organismen van elkaar te kunnen onderscheiden. Na het isoleren van het DNA uit de blaadjes wordt het DNA in stukjes geknipt met enzymen. Tegelijkertijd worden stukjes kunstmatig gesynthetiseerd DNA aan deze knipplaatsen gebonden. Vervolgens past men een *polymerase-kettingreactie* toe door het toevoegen van *primers*. Een primer is een klein stukje DNA of RNA dat gebruikt wordt als startpunt van een polymerase-kettingreactie (PCR, *polymerase chain reaction*). De DNA-fragmenten worden vermenigvuldigd in de PCR-reactie. Uiteindelijk gebeurt de detectie van deze *geamplificeerde fragmenten* door *capillair-elektroforese*. Elektroforese is een proces waarbij geladen deeltjes door een medium bewegen onder invloed van een elektrisch veld. Hierbij worden de fragmenten gescheiden tijdens migratie door een polymeer in een capillair. De eigenlijke detectie gebeurt met een laserstraal die de fluorescentie van de fluorescerend-gemerkte primers meet.

De 14 haagbeukstalen werden getypeerd door 78 AFLP-merkers afkomstig van 3 primercombinaties (AAC+CAC, ACA+CAG, ACG+CAC). De elektroforese gebeurde op een ABI-3100 Avant sequencer. De analyses werden herhaald en de reproduceerbaarheid was zeer hoog. De ruwe data werden geanalyseerd met de software GeneMapper versie 3.7 en vervolgens in het statistische pakket SPSS ingelezen. Op basis van de binaire AFLP-data werd als verkennende analyse een dendrogram gemaakt. Hoewel dit geen correcte analysemethode is om klonale planten te identificeren, levert het dendrogram toch een visueel eenvoudig beeld van de aanwezige diversiteit en de onderlinge verschillen tussen de planten. Het was meteen duidelijk dat de stalen 4 en 6 van sublocatie twee identieke genotypen waren. Ze werden volledig gelijk gescoord voor alle AFLP-merkers. Voor deze beperkte dataset werd vervolgens visueel verder gewerkt op de AFLP-patronen (in plaats van verdere statistische analyses uit te voeren) om de verschillen tussen de andere genotypen onderling te bevestigen. Dit was duidelijk het geval voor alle genotypen, zodat als besluit van dit onderzoek kon gesteld worden dat enkel stalen 4 en 6 van sublocatie 2 identiek waren en alle andere stalen unieke genotypen zijn. Op die manier werd duidelijk dat de grootste stoven van de site maximaal tien meter omtrek hadden. De meeste stoven hadden veel kleinere omtrekken van twee of drie meter. De hypothese van stofomtrekken tot vijftig meter werd verworpen.

Hakhoutstoven zijn struiken of bomen die regelmatig bij de grond afgezet worden en dan opnieuw uitlopen



Dendrogram dat de genetische verwantschap tussen de verschillende haagbeuken in het Galgenbergbosje in Sint-Andries weergeeft. Bron: Els Coart, Department Plant Genetics and Breeding Melle.



Haagbeuken kennen een zeer trage groei. Ze groeien nog trager dan eik. De grote verschillen in omtrek van de stoven (twee tot tien meter) tonen aan dat men toch zeer voorzichtig moet zijn in de interpretatie stoofomtrek-leeftijd. Er is niet altijd een eenduidig verband. Factoren als voedselrijkdom van de bodem, frequentie van afzetten, begrazing door konijnen, reeën, overstuiving door stuifzand en wortelen van horizontaal groeiende takken kunnen allemaal het verband tussen omtrek en leeftijd beïnvloeden. In het concrete geval van Sint-Andries groeien de haagbeuken op een arme zandige, droge bodem. Daardoor zijn ze ongetwijfeld nog trager gegroeid dan deze boomsoort van nature doet. Haagbeuken groeien van nature eerder op vochtige, lemige bodems. Een niet al te ver afgelegen, meer natuurlijke groeiplaats van haagbeuk zijn bijvoorbeeld de oevers van de Rivierbeek op de grens van Oostkamp en Waardamme. De omtrekken van de haagbeuken in Sint-Andries deden toch al een leeftijd van 250 tot 300 jaar vermoeden. Verder aanvullend bodemkundig en cartografisch onderzoek waren nodig voor een meer precieze aanduiding.



Haagbeukenhakhoutstoot in een oude meander van de Rivierbeek op de grens van Oostkamp en Waardamme. Een dergelijke standplaats kan een natuurlijke groeiplaats van haagbeuk zijn. Foto Arnout Zwaenepoel, maart 2014.

Een bodemkundig onderzoek wees uit dat de site eigenlijk een *getuigenheuvel* is van *pleistocene* ouderdom.<sup>5</sup> Een getuigenheuvel is een heuvel waarbij de vorm een aanduiding ('getuige') is voor hoe het landschap er lang geleden uitzag. Bovenop de heuvel is echter een dubbele wal opgeworpen. De haagbeuken staan op deze antropogene wallen en verraden dus duidelijk aanplant en geen natuurlijk bos.

5 Het Pleistoceen is de periode van het Kwartair die voor het Holoceen kwam. Het is de periode van de ijstijden en tussenijstijden (circa 2,6 miljoen jaar geleden tot 11.500 jaar geleden).

In de wal zitten talrijke scherven, die aangaven dat bij het opwerpen van de wal een laat dertiende- of veertiende-eeuwse site vergraven werd. De scherven zijn fragmenten van lokaal gefabriceerde potten en braadpannen in respectievelijk grijs en rood aardewerk, een kruikje in Rijnlands (Siegburg)aardewerk, dakpannen, baksteenfragmenten, enzovoort die duidelijk aantonen dat dit ooit een woonsite was.

De ouderdom van de bomen enerzijds en de scherven anderzijds maken duidelijk dat de wal dus in de vijftiende, zestiende of zeventiende eeuw moet opgeworpen zijn. De vorm van de wal deed een vijfhoekige redoute, wellicht een Spaans aarden fort uit de tijd van de godsdiensttroebelen vermoeden.

Het besluit is dat de haagbeuken vermoedelijk kort na het verlaten van het fort geplant zijn op de wallen. Uit de stooftotrek van twee tot tien meter, in combinatie met de Ommeloper van 1690 waarop de bomen nog niet getekend zijn en een latere kaart van eind achttiende eeuw, waarop de bomen wél al voorkomen, wordt ten vroegste het einde van de zeventiende eeuw en ten laatste de tweede helft van de achttiende eeuw vooropgesteld als het moment van planten. De bomen zijn met andere woorden zo'n 250 à 300 jaar oud.<sup>6</sup>

Waarom er precies haagbeuken geplant werden kan verschillende redenen hebben. Haagbeuk levert zowat het beste brandhout van al onze autochtone boomsoorten. Het groeit traag, is daardoor hard en zwaar, waardoor het langdurig brandt en veel warmte vrijgeeft. Het feit dat de bomen als hakhout beheerd worden, maakt het gebruik voor brandhout heel plausibel. Overigens kent haagbeuk nog een hele reeks andere toepassingen. Het is van oudsher gegeerd voor het maken van houtskool. Het wordt in vrij hoge percentages teruggevonden in bijvoorbeeld Romeinse crematiegraven en middeleeuwse pottenbakkersovens. De houtskool was gewild in smederijen en bij de kruitfabricage. Het hout was verder zeer gezocht door wagenmakers voor het maken van wielen. Het slaghout van vlegels werd vaak van haagbeuk vervaardigd. In de molenbouw, meer bepaald de constructie van kammen, werd dikwijls van haagbeuk gebruik gemaakt. Het loof van haagbeuk werd in het verleden ook gebruikt als veevoer.<sup>7</sup>

Deze 'ontdekking' van de site met haagbeuken wekte de aandacht van historici. In de bestaande (schaarse) literatuur over Sint-Andries wordt op die plaats de galg van Brugge gesitueerd.<sup>8</sup> Onderzoek bracht nog andere sporen aan het licht.

In Brugge zou de eerste galg gesitueerd geweest zijn op de plaats van de Sint-Pieterskapel aan de Philipstockstraat, in de onmiddellijke omgeving van de Burg. Al in de elfde eeuw opteerde de stadsmagistraat om de galg buiten de (eerste) omwalling te plaatsen en als nieuwe inplantingsplaats werd de buurt tussen de huidige Boeveriestraat en de Hauwerstraat gekozen. In de loop van de dertiende eeuw breidde de stad uit en de galg kwam midden een bebouwd gebied te liggen. Vóór 1261 al was ze naar Sint-Andries verplaatst, aan het nu verdwenen Kaakstraatje (dat men ook Galgenweg noemde), een zijstraat van de Diksmuidse Heirweg die een belangrijke invalsweg naar Brugge was. Zo'n galg maakte de bezoekers er op attent dat het 'gerecht' in de stad goed functioneerde. De galg zou hier tot 1795 zijn gebruikt. Er is een zeventiende-eeuwse tekening bewaard.<sup>9</sup> Stadsrekeningen melden reparaties aan de galg, zoals in 1449–1450 wanneer zij na een zware storm opnieuw moest opgericht worden: 'Van temmer wercke ghedaen an de galghe ende leedere van der galghe midts dat zoe omme ghewaeyt was.<sup>10</sup> Terechtstellingen gebeurden veelal in de stad maar het lijk kon nog aan de galg buiten de stad tentoon gehangen worden.

6 Rijksarchief Brugge (verder RAB), Kaart 1693; RAB, omlopers 'Verzameling Mestdagh', nr. 1016 fol 11r, 1693n einde van het derde begin, Caerte figurative, D'Hauw, eind achttiende eeuw; OCMW-Archief Brugge (verder OCMW), Kaarten Oud Nummer 132 – Sint-Andries.

7 B. Maes (red.), *Inheemse bomen en struiken in Nederland en Vlaanderen. Herkenning, verspreiding, geschiedenis en gebruik* (Amsterdam 2006) 109.

8 S. Van Outryve d'Ydewalle, *Beschrijving der gemeente Sint-Andries*, (Brugge 1930) 88–89 en 99; S. Van Outryve d'Ydewalle, *Geschiedenis der Gemeente Sint-Andries* (Brugge z.d., ca 1948) 223–291; J. Penninck, 'Toponymen langs de Diksmuidse Heirweg in Brugge', *Brugs Ommeland*, 1 (1961) 7–8; J.A. Van Houtte, *De geschiedenis van Brugge* (Tielt-Bussum 1982) 240.

9 RAB, Ommelopers Mestdagh, nr. 1016, fol. 11r, 1693, einde van het derde begin.

10 Stadsarchief Brugge (verder SAB), Oud Archief, reeks 216, Stadsrekening 1449, folio 3v.



Zeventiende-eeuwse tekening van de galg, bewaard in het Brugse Rijksarchief.

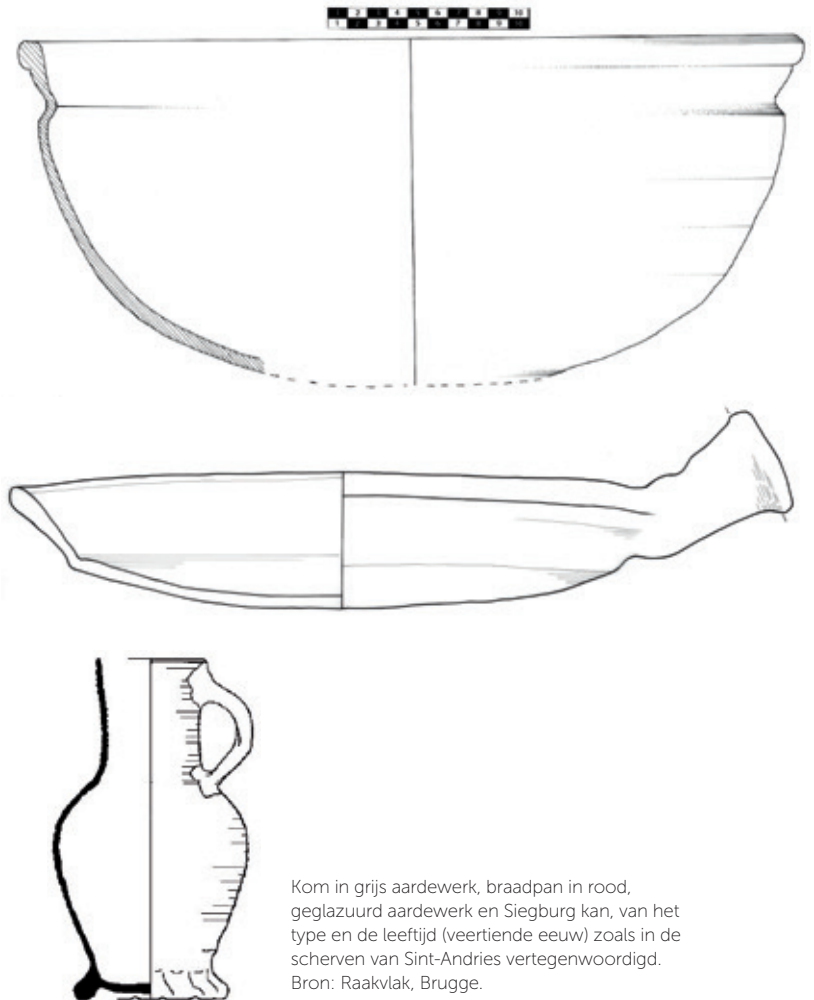
In de archiefdocumenten wordt de galg altijd *'bachten de Machdeleene'* gesitueerd. Deze vermelding was belangrijk om de rest van het verhaal te kunnen samenstellen. Akkerzieken waren de leprozen die buiten de Magdalenaleprozerie, afgezonderd van de stad en op het platteland, op akkers woonden. Ze werden ook ziekenlieden genoemd want in de middeleeuwen stond 'ziek' zijn synoniem met leproos zijn. Rijke(re) leprozen verbleven in de Magdalenaleprozerie die op de plaats van de huidige Magdalenastraat in Sint-Andries was gelegen. De oudste (bewaard gebleven) vermelding van dit leprozenhuis dateert uit 1227. Toen was het al ingericht als een hospitaal met Maria Magdalena als patroonheilige. In de middeleeuwen gebeurde de controle en eventuele zorg voor de leprozen aanvankelijk door de kerk. In Brugge werd al vroeg een stedelijke opsporingsdienst opgericht. Die moest de zogenaamde akkerzieken onderzoeken. Werde lepra vastgesteld, dan kon de (arme) zieke gaan leven op een van de 'Vier stukken' buiten de stadswallen die daarvoor bestemd waren. Akkerzieken moesten Brugs poorter zijn, mochten hun eventuele bezittingen houden en in familiaal verband leven op die terreinen. Velen moesten (en mochten) echter bedelen. Akkerzieken worden vanaf het midden van dertiende eeuw in teksten vermeld, maar ze kwamen vroeger voor en waren vanaf het laatste kwart van de dertiende eeuw in een Gilde georganiseerd. Ze moesten op één mijl afstand van de stad wonen (de banmijl), maar binnen het Brugse rechtsgebied. In documenten van 1424 wordt expliciet over de 'Vier stukken' buiten de stad gesproken. Het belangrijkste en grootste stuk lag bij de Sint-Trudoabdij in Steenbrugge. Daar werd de kapel voor de Akkerzieken gebouwd en woonde de deken van de Gilde.<sup>11</sup> Het stuk 'Ter Galge' waarvan de naam voor het eerst in een oorkonde van 1453 opduikt, was gelegen naast de galg van Brugge aan de Diksmuidse heerweg. De leprozen mochten de lijken van de gehangenen bewaken en kregen daar een kleine vergoeding voor van de stadsmagistraat. Een hand of een vinger van een gehangene was een gezocht amulet. Wanneer het lijk volledig in stukken van de galg viel dan waren het opnieuw de akkerzieken die het recht hadden dit te begraven: *'Betaelt den acker zieken van den doden te begraven die van de galghe gevallen waren, iii s(chellingen) gro(ten).'*<sup>12</sup> Archiefverwijzingen maken ons duidelijk dat de leprozenhuisjes op 'Ter Galge' vóór 1588 afgebroken waren.<sup>13</sup>

- 11 G. Maréchal, *Het hospitaalwezen te Brugge in de Middeleeuwen. Een institutionele en sociale studie* (Doctoraat RUGent 1974) 4014–4018. Naast 'ter Galge' (Diksmuidse Heerweg) waren er nog drie, die niet heel exact gesitueerd zijn, maar gekend als: 1) Sint-Michiels (*in de straete die van Sinte Michiels naar Lophem gaat ande oostzijde*): werd 'het stuk van Sint-Michiels' genoemd; 2) Assebroek (juiste ligging twijfel) ofwel ten oosten van de kerk Sint-Katharina ofwel ten noorden; 3) Steenbrugge, *staende bij de Screyboom beneden de groote steenbrugghen bij het klooster van Sint-Trudo*.
- 12 SAB, Oud Archief, reeks 216, stadsrekening 1449–1450, folio 59v.
- 13 OCMW, Magdalena Gasthuis, rekeningen, reg. 465 (1588), f°4 en 7 en reg. 469 (1596), folio 101v: *houdt in pachte een stick in landts Ter Weelde met de plecke daer de ziekenlieden huusen wijlent op stonden na alle ghedemoilliert*.





Scherven aangetroffen op de site van de haagbeuken. Archeologe Bieke Hillewaert determineerde ze als homogeen eind 13<sup>de</sup>- of 14<sup>de</sup>-eeuws aardewerk. De scherven verwijzen nog naar de leprozenhuisjes die op dat moment op de site stonden. Foto Arnout Zwaenepoel.



Kom in grijs aardewerk, braadpan in rood, geglazuurd aardewerk en Siegburg kan, van het type en de leeftijd (veertiende eeuw) zoals in de scherven van Sint-Andries vertegenwoordigd. Bron: Raakvlak, Brugge.

Met kaartmateriaal en een zeventiende-eeuwse Ommeloper kon die grond, waar (houten?) huisjes gebouwd waren, precies gelokaliseerd worden. Historicus Maurice Vandermaesen van het Brugse Rijksarchief toonde aan dat dit stuk grond in 1693 eigendom was van de Magdalenaleprozerie.<sup>14</sup> In dit document wordt gewag gemaakt van een fort en op een bijhorende tekening is een galg en een veelzijdig fortje afgebeeld.

14 RAB, Ommelopers 'Verzameling Mestdagh', nr. 1016, folio 11r, 1693, einde van het derde begin.

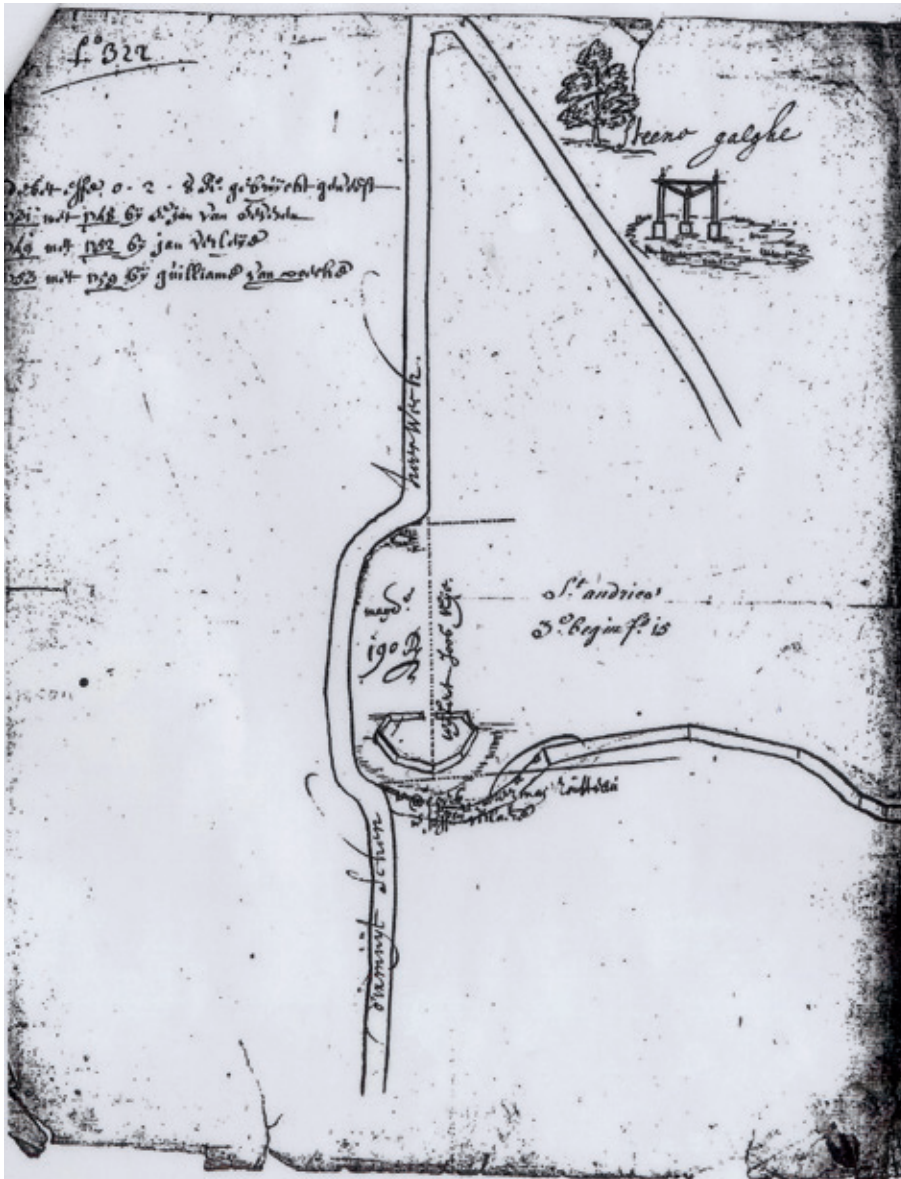
Met een kaart uit de collectie van het Brugse OCMW van omstreeks 1800, kon de uiteindelijke link naar de Moderne Tijd gemaakt worden en een relatie gelegd met het huidige kadastrale perceelnummer.<sup>15</sup>

15 OCMW, Kaarten Oud Nummer 132 – Sint-Andries.

Vanaf halverwege de zestiende eeuw tot in het begin van de achttiende eeuw waren de Zuidelijke Nederlanden bijna continu het toneel van oorlogsgeweld. De Fransen, Nederlanders, Spanjaarden en Engelsen vochten hier hun geschillen uit in de Tachtigjarige Oorlog (1568–1648), de Negenjarige Oorlog (1688–1697) en de Spaanse Successieoorlog (1701–1713/1715).

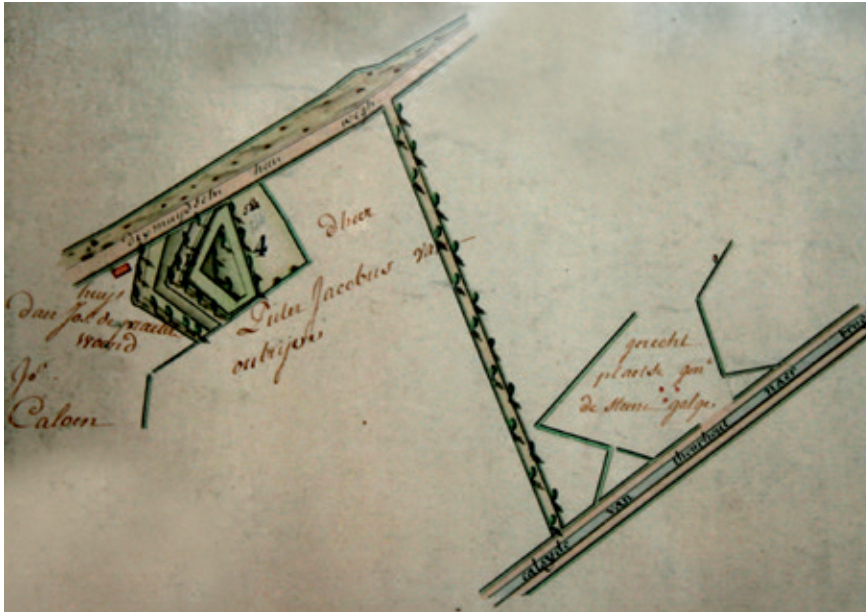
De Tachtigjarige Oorlog (1568–1648) was tot omstreeks 1600 eerder een guerrillaoorlog en na 1600 een oorlog volgens het klassieke stramien met





Afbeelding van een veelzijdig fortje en galg met bijhorende gerechtigheidsboom (een traditionele linde?) op een blad papier van 1693. Bron Rijksarchief Brugge.

belegeringen van steden en veldslagen. Niet alleen de steden waren toen gefortificeerd maar ook langs wegen en waterwegen verrezen verschillende kleine forten. De Diksmuidse Heerweg leidde van het strategische Kassel in Frans Vlaanderen naar Brugge en naar Aardenburg. Het was tot 1750 een van de hoofdinvalswegen van Brugge. Een fortje bij deze weg is dus zeer vanzelfsprekend. Het fortje nabij de galg en de Diksmuidse Heerweg dateert zeer waarschijnlijk uit die tijd. Na de calvinistische machtsovername in Vlaanderen in 1578 flakkerde de oorlog met de Spaanse troepen weer op. De fortificaties van de stad Brugge werden eind 1578 uitgebreid naar aanleiding van de plundertochten. Al in 1584 vroegen de inwoners uit het Brugse, die binnen de stadsmuren waren gevlucht, dat de stad de toegangswegen zou bewaken zodat de boeren hun akkers konden bewerken. Alhoewel de exacte bouwdatum van het fort aan de Diksmuidse Heerweg niet is gevonden, dateert het waarschijnlijk uit de jaren 1580 of 1590.



Op deze Caerte figurative, gemaakt door D'Hauw eind achttiende eeuw, is het fort afgebeeld als een vijfhoek met bomen op de wallen. Daar zijn de haagbeuken dus al aanwezig als opvallende bomen, wat doet vermoeden dat ze al een tijdlang als hakhout beheerd worden. Ze ondersteunen een leeftijdsinschatting van 250 à 300 jaar.

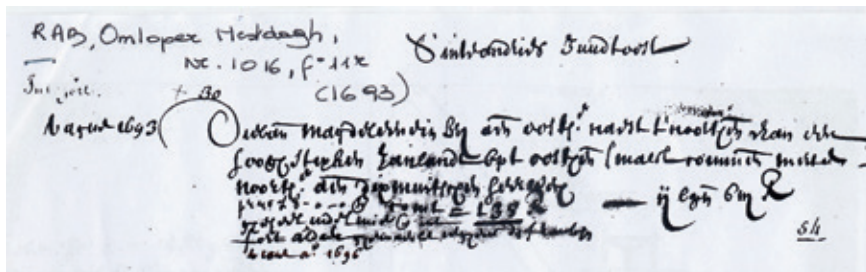
Tijdens het Twaalfjarige Bestand (1609–1621) werd de middeleeuwse omwalling van Brugge volledig omgebouwd tot een gebastioneerde vesting. Zowel op de binnen- als buitenvestingen werden aarden bastions opgeworpen. Tegen de toenemende vuurkracht en reikwijdte van de artillerie boden de middeleeuwse stenen muren namelijk geen bescherming meer. Dergelijke vestingen bestonden uit aangestampte aarden wallen van ongeveer vijf meter dik en zes tot zeven meter hoog. Ze waren voorzien van bastions of bolwerken, onregelmatige vijfhoeken die uit de hoofdwal of courtine sprongen en waar het geschut werd opgesteld. Door de puntige vorm van de bastions waren er geen dode hoeken meer zoals vroeger bij ronde torens. De bastions waren binnen musketschot van elkaar aangelegd zodat de verdedigers binnen de hele omtrek van de vesting een vrij schootsveld hadden. Ook de kleine forten waren voorzien van aarden wallen. Ze werden gebruikt als uitvalsbasis om kleine vijandelijke legerbendes te onderscheppen.



Zicht op een deel van de omwalling van het fortje. De binnenste rij haagbeuken staan op de opgeworpen wal van het vijfzijdige fortje. Centraal in beeld de (droge) walgracht rond het fortje. De bomen in de voorgrond staan op een tweede opgeworpen wal. Het plan van 1800 laat nog meer opgeworpen wallen zien. Deze zijn wellicht verdwenen onder de aangrenzende bebouwing. Foto Arnout Zwaenepoel, maart 2014.



Het terrein met de voormalige leprozenhuizen, een van de 'Vier Stukken' kwam samen met de restanten van het fort in 1789, in de Franse tijd, in handen van het Bestuur der Burgerlijke Godshuizen, die de nog resterende eigendommen van de Magdalenaleprozerie beheerde. Het stuk grond dat bekend stond als eigendom Magdalena nr. 160, werd pas in 1878 verkocht aan de heer Paul Coppieters. Coppieters was van plan om de dreef van zijn (nu inmiddels gesloopte kasteel) aan de overzijde van de Heerweg te verlengen tot aan de Torhoutse Steenweg. Het plan ging echter niet door. Het stuk grond werd op dat ogenblik verhuurd voor opbrengsthout ('des arbres de haute futaie') en wellicht was dat al eeuwen zo. De koper maakte in 1877 nog gewag van een fortje 'ayant autrefois servi à la construction d'une redoute'.<sup>16</sup> Honderd jaar later, in 1977, verkocht Régine Coppieters het terrein aan de Stad Brugge, die het nu, onder de naam 'Galgenbergbosje' beheert.



Fragment uit de verkoopakte, uit 1789, van de site met de haagbeuken te Sint-Andries (Rijksarchief Brugge, Omloper Mestdagh, nr 1016, f°11r c1693): 'Die van magdaleenen b (ij) aen oostsijde naest t'noorthende van een hoogstixken zayland upt oosthente smalst commende met de noortsijde aende dixmuutschen heerwech prijs L 800 (h?) comt = 138 Roeden 2 lijnen 8 roeden gheheel inde linie en int fort aldaer...'

### Conclusie: toekomst van de haagbeuken?

Na de herontdekking van de site, ten gevolge van de haagbeukenvondst, werd een officiële erfgoedbescherming van het Galgenbergbosje vooropgesteld.<sup>17</sup> De definitieve bescherming van het bosperceel als monument is inmiddels doorgevoerd binnen een thematische campagne rond levend houtig erfgoed (Vlaamse Overheid, Onroerend Erfgoed). Het ministerieel beschermingsbesluit van 14 juli 2010 erkent het Galgenbergbosje als een markante hakhoutbegroeiing met zeer oude bomen (tot 300 jaar) en als een zeldzaam relict van een fortificatie aansluitend bij een middeleeuwse terechtstellingsplaats van de Stad Brugge

Vanuit de Vlaamse Overheid wordt sinds 2009 een thematisch beschermingsbeleid gevoerd rond levend houtig erfgoed. Op basis van een criterianota, waarin men zeldzaamheid, gaafheid en authenticiteit, representativiteit, ensemblewaarde en ruimtelijke contextwaarde afweegt, worden objecten die typerend zijn voor de identiteit van Vlaamse landschappen, voorgedragen voor bescherming als monument.<sup>18</sup> Belangrijk in deze benadering is dat de samenhang met andere erfgoedwaarden (landschappelijke inbedding, historische, functionele of ruimtelijke binding met bouwkundig erfgoed,...) en de artistieke (esthetische), (natuur-)wetenschappelijke, cultuur-historische, inclusief volkskundige en sociaal-culturele en uitzonderlijk ook de industrieel-archeologische waardenstelling mee in overweging wordt genomen. Op basis van deelpakketten per provincie zijn momenteel onder deze campagne (gegevens voorjaar 2014) reeds 131 objecten definitief beschermd, waaronder dus ook het Galgenbergbosje in Sint-Andries. Wetende dat heel wat houtige beplantingen met erfgoedwaarde in toenemende

16 OCMW, Verkoopingen, 73, Notaire Vander Beke, 20 februari 1879. De stad kocht het stuk aan bij akte van 18 november 1977 van Régine Coppieters de ter Zaele.

17 K. Himpe, *Thematisch-typologische en thematisch-geografische bescherming van het belangrijkste houtig erfgoed in Vlaanderen: West-Vlaanderen, fase A.1, nr. 5, Brugge (Sint-Andries), Diksmuidse heerweg/Fort Zevenbergen z.nr., Galgenbergbosje met oude hakhoutstoven (Haagbeuk)*, Onroerend Erfgoed Dossier 4.01/31005/2069.1 / OW003065, 2010.

18 G. Tack (red.), *Criterianota voor de bescherming als monument van het belangrijkste levend houtig erfgoed in Vlaanderen, typerend voor de identiteit van de Vlaamse landschappen (thematisch-typologische en thematisch-geografische bescherming)*, Vlaamse Overheid, Agentschap Ruimte en Erfgoed, 39pp. (incl. lijsten en bijlagen), 2009.

mate en om allerlei redenen bedreigd zijn, brengt de beschermingsstatus niet enkel de instandhoudingsplicht met zich mee, maar biedt deze eveneens de nodige financiële stimuli om het behoud op het terrein te ondersteunen.

Vanuit beschikbare, al dan niet gepubliceerde inventarissen met diverse inhoudelijke invalshoeken (dendrologische, genetische, erfgoedkundige,...) is een selectie gemaakt van het allerbelangrijkste, gekende en nog niet eerder als monument of als landschap beschermde houtig erfgoed. Het betreft een lijst van circa 250 objecten waarbij er is op toegezien dat de selectie zowel thematisch-typologisch als thematisch-geografisch zo evenwichtig mogelijk is samengesteld.

Rekening houdend met de diversiteit van het houtig erfgoed naar verschijningsvorm, wordt gebruik gemaakt van een typologie-fiche met onderscheid in punt-, lijn- en vlakvormige elementen.<sup>19</sup> Bijgaande figuur toont bij wijze van voorbeeld het ingevulde sjabloon voor het object van het Galgenbergbosje in Sint-Andries. Het bosperceel met hakhout omvat meerdere oude hakhoutstoven van haagbeuk met een omtrek tot ca. tien meter. Het uitgegroeide hakhout bereikt een hoogte tot circa vijftien meter. De loten op de stoof bereiken een stamomtrek (2009) tot circa 110 centimeter.

De waardenstelling (in essentie artistiek, wetenschappelijk en historisch) wordt voor elk voorgedragen object aanvullend afgetoetst, eveneens op basis van de hierboven vermelde fiche. Houtig erfgoed wordt bijvoorbeeld vanuit esthetisch standpunt om verschillende redenen en in wisselende mate gepercipieerd en gewaardeerd. De motieven waarom aan een locatie artistieke (esthetische) waarden worden toegekend, kan bijvoorbeeld afhankelijk zijn van de mate waarin het object beeld- of structuurbepalend is, al dan niet als onderdeel van een (tuin-) architecturaal ensemble, of waarin het object een representatieve of bijzondere groeivorm heeft (mooi, kunstig, hoog, dik, oud,...). Wat de (natuur-) wetenschappelijke, in casu dendrologische waarden betreft, kan het gaan om een bijzonder taxon (soort, variëteit, kloon, cultivar), inheems en/of streekeigen of net niet, met andere woorden door de mens ingebracht om economische of andere motieven. Zowel inheems en streekeigen houtig erfgoed als zogenaamde archeofyten (al geruime tijd geleden door de mens geïntroduceerd en ondertussen ingeburgerd) en echte exoten komen dus omwille van hun wetenschappelijke waarde in aanmerking. Zij kunnen een voorbeeld zijn van een genenreservoir en daarmee een zuivere vertegenwoordiger van één soort. Bij de historische waarden tenslotte spelen de al dan niet tot vandaag gecontinueerde functies en gebruiksvormen een belangrijke rol. Bijvoorbeeld de mate waarin de mens bomen en heesters met een welbepaalde bedoeling heeft aangeplant en specifiek beheerd (als erosiepreventie, veekering, beschutting, voor productie van fruit, brand-, bouw- of geriefhout, ten behoeve van loofvoeding,...). Maar onder de historische waarden worden ook de brede volkskundige en sociaal-culturele waarden begrepen. Niet zelden immers vervullen of vervullen bomen en heesters een meervoudige en complexe rol, bijvoorbeeld als herinnering aan een historische gebeurtenis (bvb. vrijheidsboom, vredesboom), als bijzondere plaats (gerechtsboom, terechtstellingsplaats,...), als markering of vastlegging van een grens (hoekboom), in eenheid met een plek van verering of afwering (kapelboom, spijkerboom,...), een plaats met mythologische betekenis (fetisjboom,...) of in eenheid met een bouwkundig element of landschappelijke structuur (bvb. erfboom, toegangsdreef, driesbeplanting,...).

19 G. Van der Linden, *Fiches ten behoeve van typologie en waardenstelling houtig erfgoed*, Vlaams Instituut Onroerend Erfgoed, 2 fiches, 2006.



De bescherming van het Galgenbergbosje als monument is uiteraard belangrijk, maar daarmee zijn de haagbeuken nog geen eeuwig leven beschoren. Hakhout van haagbeuk groeit erg traag. Daarom werd het traditioneel vrij lang gerust gelaten tussen twee hakbeurten in. Een periode van tien tot vijftien jaar was niet ongewoon. Als we echter een hakhoutbeheer langer dan twintig jaar uitstellen, dan blijkt het vaak een probleem dat hakhoutstoven na afzetten niet meer opnieuw uitlopen. Anderzijds leidt het niet meer periodiek afzetten tot té zware stammen na verloop van tijd, waardoor de hakhoutstoof openscheurt en ook afsterft. De haagbeuken in Sint-Andries zijn de laatste zeventig jaar niet meer afgezet. Dat kunnen we afleiden uit de jaarringen van enkele afgezaagde exemplaren. Dat lange tijd stopzetten van het hakhoutbeheer, zorgt dus voor een probleem om het afzetten te hervatten. Bovendien zijn de haagbeuken nu overschaduwed door de grote beuken die vermoedelijk Coppieters in de negentiende eeuw aanplante. Als we die beuken laten staan, dan is het laten regenereren van de haagbeuken na het opnieuw afzetten extra moeilijk. Het is dus maar de vraag of het hervatten van het hakhoutbeheer nu nog aangewezen is. De resultaten van experimenten op zo'n oude stoven zijn niet al te bemoedigend, zodat we voorzichtigheidshalve eerder geneigd zijn ze gerust te laten.

Als al te intensieve betreding vermeden wordt, dan kunnen de huidige hakhoutstoven het beslist nog een hele tijd uithouden. Het is echter bijna onvermijdelijk dat er ook af en toe een exemplaar zal afsterven. Op een bepaald moment zal men misschien moeten ingrijpen en jong plantgoed inplanten, dat dan vervolgens wél weer een hakhoutbeheer kan krijgen. Het voorafgaandelijk oogsten van het zaad van de oude haagbeuken is daarbij meest aangewezen, om jong en standplaatsgeschikt plantgoed met dezelfde genetische eigenschappen op te kweken. Hiermee wordt een brede en verantwoorde erfgoedzorg verzekerd.

Typologie houtig erfgoed				Soort	Omtrek	
puntvormige elementen	boom	opgaande boom				
		gedegeneerde boomvorm of onbepaald type				
			kunstmatig gevormde boom	knotboom		
				gekandelaarde boom		
				leiboom		
				etageboom		
				geschoren boom		
				geschoren struikvorm		
	heester		natuurlijk gevormde heester	hakhout (struikvorm)		
				natuurlijk gevormde heester		
kunstmatig gevormde heester						
lijnvormige elementen	houtkanten en hagen	geschoren haag	hakhout			
			geschoren heester			
			op enen (stam) gezette heester			
			betuining (afsluiting erf, tuin, park, moestuin)			
			weerhaag (veekering weide, huisweide, weideboomgaard)			
			sierhaag (ornament erf, tuin, hof, park, moestuin)			
			gedegeneerde geschoren haag of onbepaald haagtype			

Typologie houtig erfgoed				Soort	Omtrek
		gekapt	houtkant		
			kaphaag		
			gedegeneerde houtkant of kaphaag of onbepaald type		
	bomenrijen en dreven	opgaande bomenrij			
		bomenrijen met kunstmatig gevormde bomen	knotbomenrij		
			gekandelaarde bomenrij		
			leibomenrij		
			etagebomenrij		
			geschoren bomenrij		
			geschoren struikvormenrij		
		heesterrij met kunstmatig gevormde heesters	geschoren heesterrij		
			rij van op enen (stam) gezette heesters		
	mengvormen	geschoren haag met bomenrij van opgaande en/of kunstmatig gevormde bomen			
		houtkant met bomenrij(en) van opgaande en/of kunstmatig gevormde bomen			
vlakvormige elementen	bospercelen	hooghout met cultuurhistorische achtergrond			
		middelhout			
		hakhout	Haagbeuk	110	
	boomgaard				

Sjabloon Houtig Erfgoed; Brugge (Sint-Andries), Diksmuidse Heerweg/Fort Zevenbergen z.nr., Galgenbergbosje met oude hakhoutstoven (Haagbeuk), Onroerend Erfgoed, Dossier 4.01/31005/2069.1 / OW003065.

## Biografie

**Arnout Zwaenepoel** (1962) is licentiaat in de Biologie (UGent, 1985) en Doctor in de Wetenschappen, Groep Planten-ecologie (UGent, 1993). Momenteel werkt hij als natuurbeheerconsulent bij de West-Vlaamse Intercommunale (WVI) met als specialisaties wegbermbeheer, graslandbeheer, autochtone bomen en struiken, historisch ecologie en taxonomie van het geslacht *Salix*.

**Koen Himpe** (1968) is landschapsarchitect (PHITS) en sinds 2004 werkzaam als erfgoedonderzoeker bij het Agentschap Onroerend Erfgoed. Daar is hij verantwoordelijk voor de inventarisatie- en beschermingsopdrachten rond landschappelijk erfgoed. Voorheen werkte hij als landschapsdeskundige bij de Vlaamse Landmaatschappij en als landschapsconsulent bij het milieustudiebureau Belconsulting.

**Brigitte Beernaert** (1951) is licentiaat in de Kunstgeschiedenis en Oudheidkunde (UGent, 1974) en Communicatiewetenschappen (UGent, 1975). Sinds 1977 is ze verbonden aan de Stedelijke Dienst voor Monumentenzorg van Brugge en betrokken bij de inventarisatie en het onderzoek naar het onroerend erfgoed in Brugge.

**Bernard Schotte** (1958) is licentiaat in de Geschiedenis (UGent, 1982) en medewerker van de dienst Monumentenzorg van de stad Brugge. Daar werkt hij vooral rond de middeleeuwse geschiedenis van Brugge, de Guldensporenslag en huizengeschiedenis.