



**Trente vandaag:
zicht vanaf de Blanken-
bergse Steenweg**

(foto L. Vervaeet 2011)

De landschappelijke reconstructie van sites met walgracht in Vlaanderen

Een handleiding aan de hand van de casus Trente te Zuienkerke¹

Lies Vervaeet & Andy Ramandt

In het huidige Vlaamse landschap vormen sites met walgracht intrigerende relictten, die tot op heden nog te weinig zijn bestudeerd. Vandaag is hun bestaan vaak bedreigd ten gevolge van verregaande landschappelijke ingrepen zoals verkalvingen, de inplanting van industriegebieden of de uitbreiding van grootschalige landbouwbedrijven.

De historische studie van deze alleenstaande, met een brede gracht omringde hoeves is in Vlaanderen een relatief recent gegeven. In de negentiende en twintigste eeuw verschenen af en toe studies waarin het fenomeen werd opgemerkt, maar vorsers gingen ze pas min of meer systematisch bestuderen vanaf de jaren zeventig, met het onderzoek van Frans Verhaeghe en Jean Bourgeois.² Ondanks deze hoopgevende start stellen we vast dat het onderzoek vandaag erg fragmentarisch is en gekenmerkt wordt door een gebrek aan een vergelijkend overzichtskader. Hoewel we voor een groeiend aantal sites over historische en archeologische gegevens beschikken, worden deze gegevens tot op heden te weinig geïntegreerd in een overkoepelende, vergelijkende studie met betrekking tot een grotere groep sites met walgracht. Daarbij is het noodzakelijk om de historische en archeologische gegevens te koppelen aan en te integreren met informatie uit andere disciplines, zoals bijvoorbeeld de geografie, de cartografie, de bodemkunde en de architectuurgeschiedenis. Er is met andere woorden nood aan een geïntegreerde multidisciplinaire aanpak op een ruimere geografische schaal. Zo'n aanpak is essentieel voor een juist begrip van sites met walgracht binnen hun specifieke context en een voorwaarde voor een doelgericht beleid gericht op de conservering en bescherming ervan. Alvorens we tot een dergelijk vergelijkend onderzoek kunnen overgaan is het echter noodzakelijk om een zo uitgebreid mogelijk dossier samen te stellen voor elk van de betrokken sites. Vele van deze sites zijn tot nog toe immers niet of nauwelijks bestudeerd, hoewel er vaak meer dan voldoende aanknopingspunten terug te vinden zijn. Met die informatie kan men vervolgens terecht bij specialisten uit andere disciplines zoals archeologen, toponymisten, bodemkundigen, bouw- en kunsthistorici om tot een meer overkoepelende beschouwing te komen.

In deze bijdrage willen we daartoe een bescheiden aanzet geven door één site met walgracht vanuit historisch oogpunt exemplarisch te bestuderen. Daarbij maken we ten eerste gebruik van enkele bronnen die in de regel vrij goed bewaard

zijn en die ons inlichten over de vroegere inplanting van de site in het omringende landschap. Aangezien tegenwoordig heel wat (historisch) kaartmateriaal digitaal beschikbaar is, gebeurt een landschappelijke reconstructie bij voorkeur met behulp van een geografisch informatiesysteem (GIS).³ Ten tweede richten we ons op historische bronnen die informatie verschaffen over de sociaal-economische context van de site met walgracht: wie was de eigenaar of de bewoner, en welke rol vervulde de site binnen de lokale rurale economie?

Het potentieel van deze bronnen en de toepassing van GIS worden toegelicht aan de hand van de casus *Trente*, een site met walgracht in Zuienkerke, ten noordwesten van Brugge. Voor *Trente* beschikken we over gedetailleerde historische bronnen die het tot een uitstekende casus maken. Deze site met walgracht is hierin echter geenszins uitzonderlijk: voor de meeste van de vele honderden sites met walgracht die eertijds in Vlaanderen bestaan hebben (en waarvan sommige nog steeds bestaan), zijn in meerdere of mindere mate aanknopingspunten terug te vinden. Vanwege het exemplarisch karakter wordt *Trente* hier uitgewerkt als *casestudy*. In wat volgt beschouwen we eerst beknopt de historiografie en de betekenis van sites met walgracht. Vervolgens overlopen we de relevante historische bronnen waarvan we gebruik kunnen maken voor een dergelijke studie. In de daarop volgende paragraaf demonstreren we aan de hand van *Trente* welke informatie deze bronnen kunnen opleveren. We besteden eveneens aandacht aan de landschappelijke reconstructie van de site en een analyse van de gegevens via GIS, alvorens over te gaan tot ons besluit.

Historiografie en betekenis van de site met walgracht

Een eenduidige invulling van het begrip site met walgracht, in de internationale literatuur *moated site* genoemd, bestaat niet.⁴ Onder deze verzamelterm groepeerd men een brede waaier aan sites met een vrij gelijkaardige verschijningsvorm, morfologie en inplanting in het landschap. Het belangrijkste gemeenschappelijk kenmerk was de brede en relatief ondiepe walgracht.⁵ Deze walgracht vertoonde vaak een U- of trogvormig profiel, en was meestal tussen twaalf en vijftien meter breed, hoewel ook breedtes tot twintig en zelfs vijftwintig meter voorkwamen. Een dergelijke gracht was niet doelbewust aangelegd met in de eerste plaats het oog op verdediging of drainage: de primaire functie was symbolisch, namelijk de status van de bewoner in de verf zetten.⁶ De gracht bakende een woonzone af die meestal vierkant of rechthoekig van vorm was, maar soms ook circulair of onregelmatig kon zijn. Vaak was het woonniveau licht opgehoogd, gaande van een halve meter tot twee meter, maar zelden hoger dan vier meter. De aarde die voor de ophoging werd gebruikt was daarbij steevast uit de uitgegraven gracht afkomstig, en werd niet van elders aangevoerd.⁷ Vanaf de tweede helft van de twaalfde eeuw kwam de site met walgracht niet enkel in Vlaanderen in groten getale voor, maar verspreidde zich over een groot deel van West-Europa. Het hoogtepunt van deze evolutie situeert zich in de dertiende eeuw, hoewel ook in latere eeuwen nog sites met walgracht werden aangelegd.

De site met walgracht mag niet verward worden met de castrale motte, al bestaat een zekere verwantschap tussen beide. De castrale motte is een specifiek type kasteel dat bestond uit een geheel of gedeeltelijk kunstmatig aangeearde heuvel met een circulaire of elliptische vorm, die omgracht was en bekrond werd door een versterking in de vorm van een palissade en een donjon of woontoren. Het merendeel van de castrale mottes bestond uit twee delen: het opperhof (de heuvel met toren) en een of meerdere neerhoven (waarop de nutsgebouwen en dikwijls ook de residentie van de eigenaar of gebruiker waren gevestigd). Het hoogtepunt van dit kasteeltype in Vlaanderen situeert zich tussen 1050 en 1250. Enkele kleine mottes hadden een diameter aan de basis van ca. 30 tot 35 meter, de meeste gekende sites varieerden evenwel rond 50 meter.⁸

Qua verschijningsvorm (een of meerdere zones, omgeven voor een gracht) lijkt de *moated site* dus enigszins op de castrale motte, maar er is een fundamen-

- 1 Deze bijdrage is onder meer geïnspireerd door de cursussen die prof. dr. Erik Thoen doceert aan de Universiteit Gent en waarbij de auteurs assisteerden (voornamelijk Historische Praktijk 2, Oefeningen Ecologische Geschiedenis). Naast Erik Thoen danken we ook Bart De Wit, Bram Vannieuwenhuyze, Jan De Meester en Valeria Van Camp voor het nalezen van deze bijdrage en voor hun suggesties.
- 2 F. Verhaeghe, *De middeleeuwse landelijke bewoningssites in een deel van Veurne-Ambacht. Bijdrage tot de middeleeuwse archeologie*, onuitgegeven doctoraatsverhandeling (Vrije Universiteit Brussel, 1977). J. Bourgeois, *Aspects van de rurale bewoningsgeschiedenis te Comines-Warneton (Komen-Waasten) van de oudste tijden tot het einde van het Ancien Régime*, onuitgegeven doctoraatsverhandeling (Universiteit Gent, 1985). Zie ook Idem, 'Les sites fossoyés médiévaux de la région de Comines-Warneton (province de Hainaut, Belgique)', *Revue du Nord* 85 (2003) 141-159.
- 3 Zie de bijdrage van Bart De Wit in dit nummer.
- 4 F. A. Aberg en A. E. Brown (red.), *Medieval moated sites in North-West Europe (BAR International Series 121)* (Oxford 1981).
- 5 L. Cantor, 'Castles, Fortified houses, moated homesteads and monastic settlements', in: L. Cantor (red.), *The English Medieval Landscape* (London, 1982) 137.
- 6 F. Verhaeghe, 'Moated sites in Flanders: features and significance', in: T. Hoekstra, H. Janssen en I. Moerman, *Liber Castellorum – 40 variaties op het thema kasteel* (Zutphen, 1981) 100-101.
- 7 F. Verhaeghe, 'Bijdrage tot het archeologisch onderzoek van de middeleeuwse rurale bewoning in de Belgische kustvlakte', in: M.K.E. Gottschalk en A. Verhulst (red.), *Transgressies en occupatiegeschiedenis in de kustgebieden van Nederland en België*

teel verschil. In tegenstelling tot de castrale motte is de site met walgracht geen type van kasteel, omdat bij die laatste de verdedigende functie ontbreekt die bij het kasteel (en de castrale motte) van essentieel belang is.⁹ Daarnaast voerde men bij de castrale motte altijd aarde van buitenaf aan, waardoor de kunstmatig aangeearde heuvel aanzienlijk hoger was: veelal meer dan vier meter en dikwijls tien tot twintig en soms zelfs tot dertig meter hoog. Een aannemelijke hypothese stelt dat de site met walgracht vanaf de tweede helft van de twaalfde eeuw ontstond als een imitatie van de castrale motte, waarbij de lokale elite zich bepaalde landschappelijke elementen eigen maakte die tot dan toe vooral met de adel werden geassocieerd, *in casu* de gracht en de aarden ophoging.¹⁰ De studie van castrale mottes vormt een verwant maar niettemin afzonderlijk onderzoeksdomein. In deze bijdrage richten we ons daarom enkel op de site met walgracht.

In West-Europese context was Vlaanderen één van de regio's waar sites met walgracht het meest voorkwamen.¹¹ Vooral vanaf de late dertiende eeuw was de site met walgracht niet alleen populair bij lage edelen om hun ruraal domeincentrum vorm te geven, maar ook bij vermogende boeren, stedelingen en religieuze instellingen.¹² Voor het gebied van het historische Vlaanderen is geen betrouwbare complete inventaris voorhanden, maar we schatten dat het hier toch al snel om honderden tot een paar duizend sites gaat. Er bestaan wel degelijk inventarissen, maar deze zijn niet exhaustief. In de database van de Inventaris voor Onroerend Erfgoed van het Agentschap voor Onroerend Erfgoed kan men bijvoorbeeld informatie over vele tientallen sites met walgracht terugvinden, maar omdat deze instelling enkel bevoegd is voor het huidige Vlaanderen (en niet het historische Vlaanderen) en enkel relictten die als monument worden geklasseerd (of daarvoor in aanmerking komen) zijn weerhouden, is de inventaris niet volledig.¹³

In het algemeen bezaten sites met walgracht een viertal functies. Ten eerste had een site een residentiële functie: de eigenaar, maar meestal de pachter bewoonde het gebouwencomplex. Ten tweede was er een agrarische functie: de site met walgracht als hoeve of boerderij diende als verzamel- en verwerkingscentrum voor agrarische producten. Dit kon zich uiten in de aanwezigheid van schuren, stallingen, een bakkersoven en eventueel een molen of brouwerij. De site kon ook een bestuurlijke functie vervullen: de site kon fungeren als het bestuurlijk centrum van het domein van de eigenaar, en in een kleine minderheid van de gevallen van een heerlijkheid. Belangrijkst was de symbolische functie, waarbij de (site met) walgracht symbool stond voor de status van de eigenaar en de pachter.¹⁴ Net zoals voor onze casus *Trente* het geval is, zijn deze sites met walgracht in historisch Vlaanderen vaak uitvoerig gedocumenteerd in uiteenlopende historische bronnen, die we in de volgende paragraaf bespreken.

Bronnen voor de landschappelijke reconstructie

Voor dit artikel vertrekken we vanuit de actuele situatie en keren we vervolgens stap voor stap terug in het verleden. Het volstaat echter niet louter op zoek te gaan naar de oorsprong van hedendaagse landschappelijke fenomenen om ze zo te verklaren. De vermelding in veel bijdragen van *de oudste vermelding van een site met walgracht in historische bronnen* is hier een typisch voorbeeld van: men kijkt enkel naar de oorsprong van het fenomeen, niet naar de evolutie die het heeft doorgemaakt. Voor een goed begrip zijn ook de evoluties die deze landschappelijke fenomenen door de tijd heen ondergingen van belang. Als historici interesseren we ons daarom voor alle factoren die een invloed uitoefenden op het landschap, in welke periode dan ook.¹⁵ Bij deze invalshoek, die men de retrogressieve benadering noemt, beschouwt de onderzoeker het

(Gent, 1980) 42-43; zie ook F. Verhaeghe, 'Moated sites in Flanders' 100-102.

- 8 Voor de castrale motte in Vlaanderen, zie het werk van J. De Meulemeester, o.a. 'Le Château à motte comme chantier: quelques données et réflexions des anciens Pays-Bas méridionaux', *Château Gailliard*, 18 (1996) 37-45. Zie ook A. Verplaetse, 'L'architecture en Flandre entre 900-1200 d'après les sources narratives contemporaines', *Cahiers de Civilisation médiévale* 8 (1965) 25-42.
- 9 H. L. Janssen e.a. (red.), *1000 Jaar kastelen in Nederland. Functie en vorm door de eeuwen heen* (Utrecht, 1996). Voor een recente, beknopte beschouwing betreffende het functioneel verschil tussen het kasteel en de site met walgracht in Vlaanderen, zie A. Ramandt, 'Kastelen en walsites in het Brugse Vrije tijdens de late middeleeuwen (ca. 1350-1500)', *Handelingen van het Genootschap voor Geschiedenis te Brugge* 148/1 (2011) 95-106.
- 10 Hypothese uit F. Verhaeghe, 'Moated sites in Flanders', 114-116; verder verfijnd door D. Tys, *Een middeleeuws landschap als materiële cultuur: de interactie tussen macht en ruimte in een kustgebied en de wording van een laatmiddeleeuws tot vroegmodern landschap*, onuitgegeven doctoraatsverhandeling Vrije Universiteit Brussel (Brussel, 2003) 521-522. Zie ook D. Tys, 'Medieval moated sites in coastal Flanders: the impact of social groups on the formation of the landscape in relation to the early estates of the Count of Flanders', in: K. De Groote, D. Tys en M. Pieters (red.), *Exchanging Medieval Material Culture. Studies on archaeology and history presented to Frans Verhaeghe* (Brussel, 2010) 289-301.
- 11 F. Verhaeghe, 'Medieval moated sites in coastal Flanders', in: F. A. Aberg en A. E. Brown (red.), *Medieval moated sites in North-West Europe* (BAR International Series 121) (Oxford 1981) 121-171.
- 12 Idem, 'Moated sites in Flanders', 115-116; Idem, 'Les sites fossoyés du Moyen Âge en basse et moyenne Belgique: état de la question', in: M. Bur (red.), *La maison forte au Moyen Âge. Actes de la table ronde de Nancy-Pont-à-Mousson des 31 mai-3 juin 1984* (Paris, 1986) 79.
- 13 Deze inventaris kan geraadpleegd worden via: <https://inventaris.onroerenderfgoed.be/dibe/relict/zoeken>.
- 14 A. Ramandt, 'Kastelen en walsites' 98-99, 104-105.
- 15 A. Verhulst, *Landschap en landbouw in middeleeuws Vlaanderen* (Brussel, 1995) is in dit opzicht nog steeds een sleutelpublicatie.

landschap in de eerste plaats als het ruimtelijk kader waarbinnen de (rurale) samenleving werkzaam was.¹⁶ Om die reden richten we onze aandacht ook op de ruimere sociaal-economische betekenis van de site met walgracht.¹⁷

Voor dit artikel vertrekken we vanuit de actuele situatie en keren we vervolgens stap voor stap terug in het verleden.

Eerst bekijken we hoe de site met walgracht er vandaag uit ziet. Naast waarnemingen met het blote oog kunnen we uiteraard gebruik maken van de topografische kaarten uitgegeven door het Nationaal Geografisch Instituut, ook stafkaarten genoemd. Daarnaast bieden, vanuit onze comfortabele bureaustoel, ook de toepassingen van Google Earth mogelijkheden. Via Google Earth kan men recente en heel gedetailleerde luchtfoto's opvragen.

Om terug te gaan in de tijd wenden we ons tot nauwkeurig cartografisch materiaal.¹⁸ Via oudere topografische kaarten, uitgegeven door de voorlopers van het Nationaal Geografisch Instituut, kunnen we de landschappelijke omgeving tot ongeveer het midden van de negentiende eeuw nagaan.¹⁹ Via de bekende Kabinetskaart van de Oostenrijkse Nederlanden van graaf de Ferraris keren we vervolgens terug tot de tweede helft van de achttiende eeuw.²⁰ Bij het gebruik van deze voorloper van onze hedendaagse topografische kaarten zitten weliswaar een aantal addertjes onder het gras. De kaart van Ferraris werd namelijk opgesteld met als voornaamste doel de topografische weergave van het landschap, waardoor de mogelijkheden werden weergegeven op basis waarvan een leger door het landschap kon bewegen. Om die reden is de percellering schematiserend weergegeven, komen de kleuren niet altijd overeen met het landgebruik en vertoont de overgang tussen verschillende kaartbladen al eens onnauwkeurigheden.²¹

Interessanter voor onze opzet zijn de negentiende-eeuwse kadasterkaarten, waarop de grenzen van eigendomspercelen nauwkeurig worden aangegeven en die zijn opgesteld op een grotere schaal dan de topografische kaarten. Via kadasterkaarten kunnen we tot de eerste helft van de negentiende eeuw nagaan hoe de site met walgracht en de percellering er precies uitzagen. Ook de opeenvolgende eigenaars en grond(en) die zij in de omgeving bezaten kunnen we via de bijhorende documenten van het kadaster opsporen. Omstreeks het midden van de negentiende eeuw werden de kadasterplannen gecommercialiseerd. Meest bedreven hierin was P.C. Popp.²² De zogenoemde *Poppkaarten*, voor de meeste provincies uitgegeven samen met een overzichtslijst van alle eigenaars met hun gronden (*leggers*), zijn digitaal beschikbaar via de website van de Koninklijke Bibliotheek van België.²³ Als basiskaart voor een landschappelijke reconstructie is de Popp-kaart het meest geschikt: ze is makkelijk raadpleegbaar, cartografisch correct en sluit dicht aan bij de vroegmoderne situatie aangezien ze dateert van vóór de landschapswijzigingen ten gevolge van industrialisatie, urbanisatie en ruilverkaveling.

De link tussen de negentiende eeuw en het ancien régime is soms moeilijk te leggen ten gevolge van de onteigeningen en de administratieve hervormingen na de Franse Revolutie. Via de historische literatuur of fiscale bronnen proberen

16 Idem, 'Le paysage rural: les structures parcelaires de l'Europe du Nord-Ouest', in: L. Genicot, *Typologie des sources du Moyen Age Occidental* (Turnhout, 1995) 20-21.

17 Twee mooie voorbeeldpublicaties zijn J. Buntinx, 'Lichtelaar te Lochristi, Redewinkel te Zeveneken en het Torregoed en Bruinewalle te Zaffelare. Een onderzoek naar de sociaal-economische betekenis van grote abdijpachthoeven en hun bewoners (late 13de eeuw- einde AR)' *Handelingen van de Maatschappij voor Geschiedenis en Oudheidkunde te Gent* 1998 25, 17-56 en T. Lambrecht, *Een grote hoeve in een klein dorp. Relaties van arbeid en pacht op het Vlaamse platteland in de 18de eeuw* (Gent, 2002) 48-64.

18 Voor een overzicht van de bronnen voor de lokale cartografie, zie: E. Thoen, *Cartografie en historisch onderzoek*, in: J. Art (red.), *Hoe schrijf ik de geschiedenis van mijn gemeente? Deel 3B Hulpwetenschappen* (Gent, 1996) 131-185.

19 Het Militair Geografisch Instituut (tot 1976), het Militair Cartografisch Instituut (tot 1947) en het Depot de la Guerre (tot 1878). Meer informatie over deze kaarten vindt men op www.ngi.be via de link *historische kaarten*. Het NGI bewaart reeksen oude topografische kaarten en biedt reproducties te koop aan. Vele archiefinstellingen en bibliotheken bezitten eveneens oude topografische kaarten.

20 De Ferrariskaart is digitaal beschikbaar via de website van de Koninklijke Bibliotheek: http://www.kbr.be/collections/cart_plan/ferraris/ferraris_nl.html (7 november 2012).

21 Voor de mogelijkheden en beperkingen van de Ferrariskaart raadplege men K. De Coene e.a., 'Ferraris, The Legend', *The Cartographic Journal* 49 (2012) 30-42.

22 W. Ronsijn, *De kadasterkaarten van Popp. Een sleutel tot uw lokale geschiedenis* (Leuven, 2007).

23 Op de website van de Koninklijke Bibliotheek van België http://www.kbr.be/accuei_l_nl.html komt men via *catalogi*, dan *elektronische publicaties* en vervolgens *toegang tot online collecties* op de website waar de Poppkaarten ter beschikking staan.

we de vroegmoderne eigenaars te achterhalen, wat ons vervolgens toelaat een reeks oudere bronnen op te sporen. Een cruciale bron vormen de *ommelopers* van watering, die soms ook kaarten bevatten. *Ommelopers* registreerden op een topografische manier alle percelen met de eigenaar en oppervlakte binnen een watering, de administratieve omschrijving in het Vlaamse kustgebied verantwoordelijk voor het beheer van de waterhuishouding.²⁴ Voor de meer landinwaartse gebieden staan landboeken ter beschikking.²⁵ Landboeken bevatten eveneens een opsomming van alle percelen, maar dan binnen een parochie. Deze documenten dienden als hulpmiddel bij het omslaan van de centrale, regionale of lokale belastingen. Via een nummeringssysteem verwijzen de kaarten en de registers naar elkaar. Beide pre-kadastrale registers met kaarten brengen ons op het spoor van de eigenaar(s) en eventueel de bewoner(s) of pachter(s) van de site met walgracht, maar geven ons ook informatie over de omvang van de landerijen, het bodemgebruik, de aanwezigheid van waterlopen, molens, belangrijke wegen, de identiteit van de belendende eigenaars, enzovoort.

Eens we de vroegmoderne eigenaar(s) kennen, gaan we na of ze een eigen archief nalieten.²⁶ Vanaf de late middeleeuwen stelden grootgrondbezitters immers in toenemende mate registers op die een overzicht boden van al hun onroerende goederen, waardoor ze een rationeler beheer konden voeren. Vooral vanaf de zestiende eeuw gebeurde de registratie in deze goederenregisters erg nauwkeurig. Diverse archiefinstellingen bewaren talrijke vroegmoderne goederenregisters (in de teksten *register*, *legger*, *terrier*, *slaper* of *grondboeken* genoemd), voorzien van luxueus uitgevoerde kaarten. Bij de beschrijving van hun eigendommen treffen we doorgaans de ligging, de oppervlakte, het bodemgebruik, de pachter en soms de vorm van de percelen aan. Soms is het mogelijk verder terug in de tijd te keren aan de hand van oudere inventarissen zonder kaarten.

De kans dat een site met walgracht voorwerp was van een transactie is uiteraard groter dan dat zij eeuwen lang in handen bleef van een familie of institutionele eigenaar. Via aktes of oorkonden die een verkoop of schenking registreerden, kunnen we proberen de voormalige eigenaar(s) op te sporen. Dergelijke stukken kan men (indien ze zijn bewaard) terugvinden in het familiearchief van de familie, of de oorkondenverzameling en cartularia van de instelling in kwestie. Ook notariële archieven kunnen soms een tipje van de sluier oplichten.

Eveneens in functie van een rationeel beheer stelden grootgrondbezitters frequent rekeningen op als hulpinstrument bij de controle van inkomsten en uitgaven. Op basis van de rekeningen stellen we vast op welke manier de site met walgracht door de eigenaar uitgebaat werd. Bewoonde de eigenaar bijvoorbeeld zelf de site met walgracht en liet hij de bijhorende gronden voor eigen rekening bewerken, of verpachtte hij het complex tegen een jaarlijkse geldelijke vergoeding? Rekeningen werden veelal bewaard voor institutionele grootgrondbezitters zoals religieuze instellingen, maar ook het familiearchief van privé-eigenaars kan van dienst zijn.²⁷

De verpachting van een site met walgracht gaf aanleiding tot het opstellen van een pachtcontract, waarin de wederzijdse pachtvoorwaarden geregistreerd werden. Doorgaans werd het pachtgoed hierin uitgebreid beschreven, tot zelfs de lengte van de mestvaalt. Met de pachtcontracten belanden we van de domaniale in de juridische sfeer. Was de eigenaar of bewoner actief betrokken bij politieke en militaire conflicten, dan konden hun goederen naderhand in beslag genomen worden. Een beschrijving van die opgeëiste goederen vinden we terug in lijsten van confiscaties, die soms opklimmen tot de veertiende eeuw.²⁸

24 T. Soens, *De spade in de dijk? Waterbeheer en rurale samenleving in de Vlaamse kustvlakte (1280 - 1580)* (Gent, 2009). Een omvangrijke collectie ommelopers van watering (collecties Peper, Mestdagh, Sanders en Van Sieleghem) wordt bewaard op het Rijksarchief te Brugge.

25 Zie de bijdragen van Pieter Beyls en Martijn Vanden Broucke in dit nummer.

26 Een uitstekend overzicht van de bronnen en mogelijkheden die vele archieven en fondsen bieden met betrekking tot sociale en economische agrarische geschiedenis wordt gegeven in B. Augustyn, e.a., *Bronnen voor de agrarische geschiedenis van het middeleeuwse graafschap Vlaanderen. Een analytische inventaris van documenten betreffende het beheer en de exploitatie van onroerende goederen (tot 1500)* (Gent, 1983-1991) 3 vols.

27 Zie hiervoor het zogenoemd 'algemeen familiefonds' waarover de meeste stads- en rijksarchieven beschikken. Daarnaast zijn er ook specifieke fondsen voor sommige (vnl. prominente en adellijke) families, zodat het zeker de moeite loont om na te gaan in wiens handen het bezit door de eeuwen heen is overgegaan.

28 R. H. Bautier en J. Sornay (red.), *Les sources de l'histoire économique et sociale du Moyen Age. Les Etats de la maison de Bourgogne* (Paris, 1984) vol. I. (Archives des principautés territoriales) 193-202.

Enkele sites met walgracht werden in leen gehouden. Hiervoor kunnen we een ander soort bronnen aanwenden: de leenregisters.²⁹ Deze geven ons een min of meer systematisch overzicht van (in theorie) alle lenen die van een bepaald leenhof in leen worden gehouden. Deze registers zijn opgesteld aan de hand van denombrementen die onder bepaalde omstandigheden (bijvoorbeeld de vererving van het leen) moesten worden opgesteld en een meer of minder gedetailleerde beschrijving bieden van het leen in kwestie. Indien een leen werd vererfd, moest ook aan bepaalde verplichtingen worden voldaan, onder andere door de betaling van een zogenoemd reliëfgeld. Deze gelden zijn opgetekend in de reliëfrekeningen van een bepaald leenhof. Indien een leen werd verkocht, moest bovendien een bepaald percentage worden afgedragen aan de baljuw van het leenhof waaronder dat leen ressorteerde. Deze bedragen kunnen we terugvinden in de baljuwsrekeningen. Het belang van deze bronnen ligt in het feit dat ze ons een systematisch overzicht bieden en frequent toelaten terug te keren tot de veertiende eeuw, terwijl dat voor de andere bronnen vaak slechts tot de vijftiende of zestiende eeuw zal zijn.

Ook via oorkonden kan men erin slagen de site met walgracht te contextualiseren tot in de dertiende eeuw. Dikwijls fungeerden de bewaarde oorkonden als het bewijs van de verwerving van de site door de nieuwe eigenaar. Ten slotte kunnen we via de pachters van het complex het lokale belang van de site inschatten. Over deze figuren komen we vooral iets te weten via de laatmiddeleeuwse wezenregisters of vroegmoderne staten van goed, waarin het roerend en onroerend vermogen van een erflater met minderjarige kinderen geregistreerd stond.

Met de bovenstaande cartografische, (pre-)kadastrale, domaniale, juridische, leenrechtelijke en boekhoudkundige bronnen kunnen we aan de slag voor de reconstructie van de site met walgracht via GIS, maar eveneens voor de interpretatie van de site in bredere maatschappelijke context.

De casus Trente in Zuienkerke³⁰

Trente in Zuienkerke (zie afbeelding 1, p. 62) staat vandaag gekend als hoeve *De Hemel*.³¹ Via Google Earth ontdekken we dat de omwalling tegenwoordig enkel aan de zuidzijde breed is. De toegang van de rechthoekige site loopt via de noordoostzijde naar de Blankenbergse Steenweg (afbeelding 1). De oudere hoevegebouwen, die volgens de inventaris van het Agentschap voor Onroerend Erfgoed opklimmen tot de zeventiende eeuw, werden uitgebreid met moderne loodsen. Een kadastrale legger uit 1871 leert ons dat de site en quasi alle aangrenzende percelen in eigendom waren van de Commissie voor Burgerlijke Godshuizen uit Brugge.³² Op de iets oudere Poppkaart van Zuienkerke ontbreekt merkwaardig genoeg de walgracht.³³ De site werd omstreeks het midden van de negentiende eeuw omgeven door strookvormige percelen, die opsplitsingen vormen van grotere blokpercelen. De eigenaar van het complex vóór de Franse Revolutie vinden we terug in de marge van een negentiende-eeuws register met eigendommen van de Commissie voor Burgerlijke Godshuizen: het Brugse Sint-Janshospitaal.³⁴

Zoals bij talrijke andere institutionele grootgrondbezitters bleef van deze stedelijke liefdadigheidsinstelling een omvangrijk archief bewaard. Ook het hospitaal liet zijn patrimonium optekenen in de achttiende eeuw in registers met ingebonden plooibare kaarten of als opgerolde grote kaarten die makkelijk transporteerbaar waren. Voor *Trente* bleven zowel een register als een grote kaart bewaard, die respectievelijk in 1767 en in 1766 werden opgemaakt door beëdigd landmeter L. Heems.³⁵ De site met walgracht is duidelijk herkenbaar op

29 Voor een overzicht van de leenregisters, reliëfrekeningen en baljuwsrekeningen die bewaard zijn voor het (historische) graafschap Vlaanderen voor de middeleeuwen, zie R. H. Bautier en J. Sornay (red.), *op.cit.*, 138-142 (leenregisters en reliëfrekeningen) en 155-193 (baljuwsrekeningen). Verzamelingen van denombrementen kan men terugvinden in het desbetreffende archief van een bepaald leenhof (in de relevante stads- en rijksarchieven). Voor een grondige bespreking van het leenrecht in (laat-)middeleeuws Vlaanderen, de gebruikelijke procedures, leenhoven, administratieve documenten et cetera, zie: R. Opsommer, *‘Omme dat leengoed es thoochste dinc van der weerelt’*. *Het leenrecht in Vlaanderen in de 14de en de 15de eeuw* (Brussel, 1995) 2 delen.

30 *Trente* wordt in de boekhoudkundige documenten ook soms aangeduid als *Nieuwenhove*. Om verwarring te voorkomen met een andere gelijknamige hoeve in Zuienkerke en in overeenstemming met de literatuur over de hoeves van het Sint-Janshospitaal verkiezen we de naam *Trente*.

31 Inventaris Onroerend Erfgoed Vlaanderen, <https://inventaris.onroerenderfgoed.be/dibe/relic/58066> (30 juli 2012).

32 Rijksarchief Brugge, Watering van Blankenberge van de Moere en Meetkerke, inv. nr. 177: kadastrale legger van Zuienkerke (1871).

33 Koninklijke Bibliotheek van België, Kadastrale kaart van Zuienkerke door P.C. Popp, ca. 1854, http://www.kbr.be/catalogues/bibli-numerique/public_elec/edepot_nl.html (22 augustus 2012).

34 Archief van het Openbaar Centrum voor Maatschappelijk Welzijn te Brugge (verder OAB), Commissie voor Burgerlijke Godshuizen (verder CBG), inv. nr. 21, Goedboek van Burgerlijke Godshuizen (1817-1826) en inv. nr. 24-31, Staat der eigendommen (1893).

35 OAB, Archief Sint-Janshospitaal (verder ASJH), 5. A Oude Leggers van Buitengoederen, inv. nr. 13, het Nieuwhof te Zuienkerke; zie ook OAB, ASJH, Verzameling kaarten en plannen, inv. nr. 64, Zuienkerke, Lade 17.

de achttiende-eeuwse kaart als een omgracht vierkant wooneiland met aan de zuidzijde een omgrachte boomgaard (zie afbeelding 2). De site wordt dan ook omschreven als een hofstede met een boomgaard.³⁶ *Trente* stond in deze periode dus voor een groot landbouwbedrijf met de site met walgracht als centrale hoeve. De percelen die bij de hoeve hoorden en eigendom waren van Sint-Jan werden op kaart ingekleurd. Via een nummer in het perceel werd verwezen naar het register. Van elk perceel kennen we aldus de oppervlakte, het bodemgebruik, de belastbare oppervlakte en de aangelanden. Het register leert dat de landbouwuitbating als geheel werd verpacht aan François de Wan.

In de beschrijving wordt eveneens het verband gelegd met een andere relevante bron: landmeter Heems noteerde het onderdeel en het betreffende folionummer van de gelijktijdige ommeloper van de watering Eiesluis waarin het perceel te vinden is. Meest opvallend op de kaart zijn de toegangswegen. Vooreerst merken we een toegangsweg in het zuiden naar de huidige Groenestraat op. Daarnaast gaf een brede dreef met bomen, vertrekkend aan de zuidzijde van de site en vervolgens afbuigend naar het oosten, uit op de Blankenbergse Steenweg (die pas in 1723 werd aangelegd).³⁷ Daarnaast tekende Heems dwars over perceel 21 een nieuwe toegangsweg, vertrekkend aan de noordoostzijde van de site, maar toekomstend op dezelfde plaats als de tweede toegangsweg. Wellicht vond men het hoekige tracé van deze (mogelijk enkel hypothetische) toegangsweg te omslachtig en werd deze vervangen door het nieuwe, rechte tracé dat tot vandaag in gebruik bleef.

36 OAB, ASJH, inv. nr. 5. A Oude Leggers van Buitengoederen, nr. 13 perceel 19.

37 R. Boterberghe, *Zuienkerke. Geschiedenis van een polderdorp* (Zuienkerke, 1992) 262.



Detail van *Trente* en bijhorende gronden op een achttiende-eeuwse perceelskaart; OCMW-archief Brugge, Archief Sint-Janshospitaal, 5.A Oude Leggers van Buitengoederen, inv. nr. 13, het Nieuwhof te Zuienkerke, 1767 (het noorden situeert zich aan de linkerzijde)

De vroegmoderne kaart en het bijhorende register bieden voldoende ruimtelijke gegevens voor een reconstructie met behulp van GIS. We georeferereerden een digitale foto van de perceelskaart met de hedendaagse topografische kaart als referentiekaart. Vervolgens digitaliseerden we de gegevens van de perceelskaart, waarbij de Poppkaart soms als hulpmiddel werd aangewend om de stap van 1767 naar 2012 te verkleinen. Alle informatie van de achttiende-eeuwse kaart sloegen we op in de attribuentabel.³⁸

38 Voor meer uitleg over historisch GIS en over de georeferentie van kaarten, zie de bijdrage van Bart de Wit in dit nummer.



Afbeelding 3. Georeferentie van de achttiende-eeuwse perceelskaart (detail Trente, zie onderschrift afbeelding 2) aan de hand van een topografische kaart, NGI, WMS-service TOP10R, www.ngi.be, geraadpleegd in 2011.

	gras	zaailand	bos
totale oppervlakte (in ha)	28,73	35,88	4,08
aantal percelen	12	14	4
gemiddelde oppervlakte (in ha)	2,39	2,56	1,02

Tabel 1. Grootte van de percelen horend bij Trente in 1767 in functie van het grond.

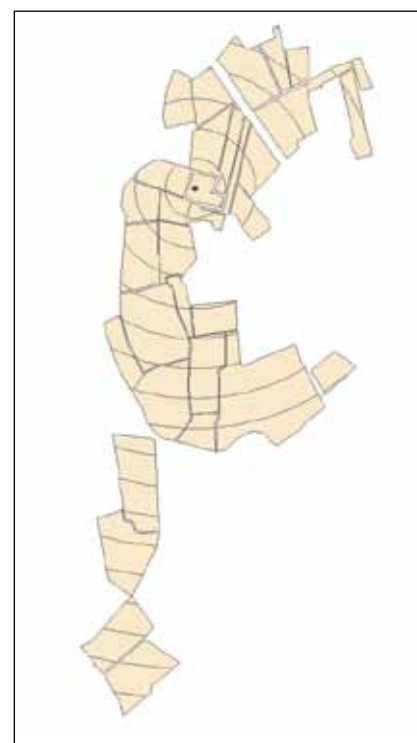


Afbeelding 4. Visualisatie van het bodemgebruik van de percelen die horen tot Trente in 1767 via GIS

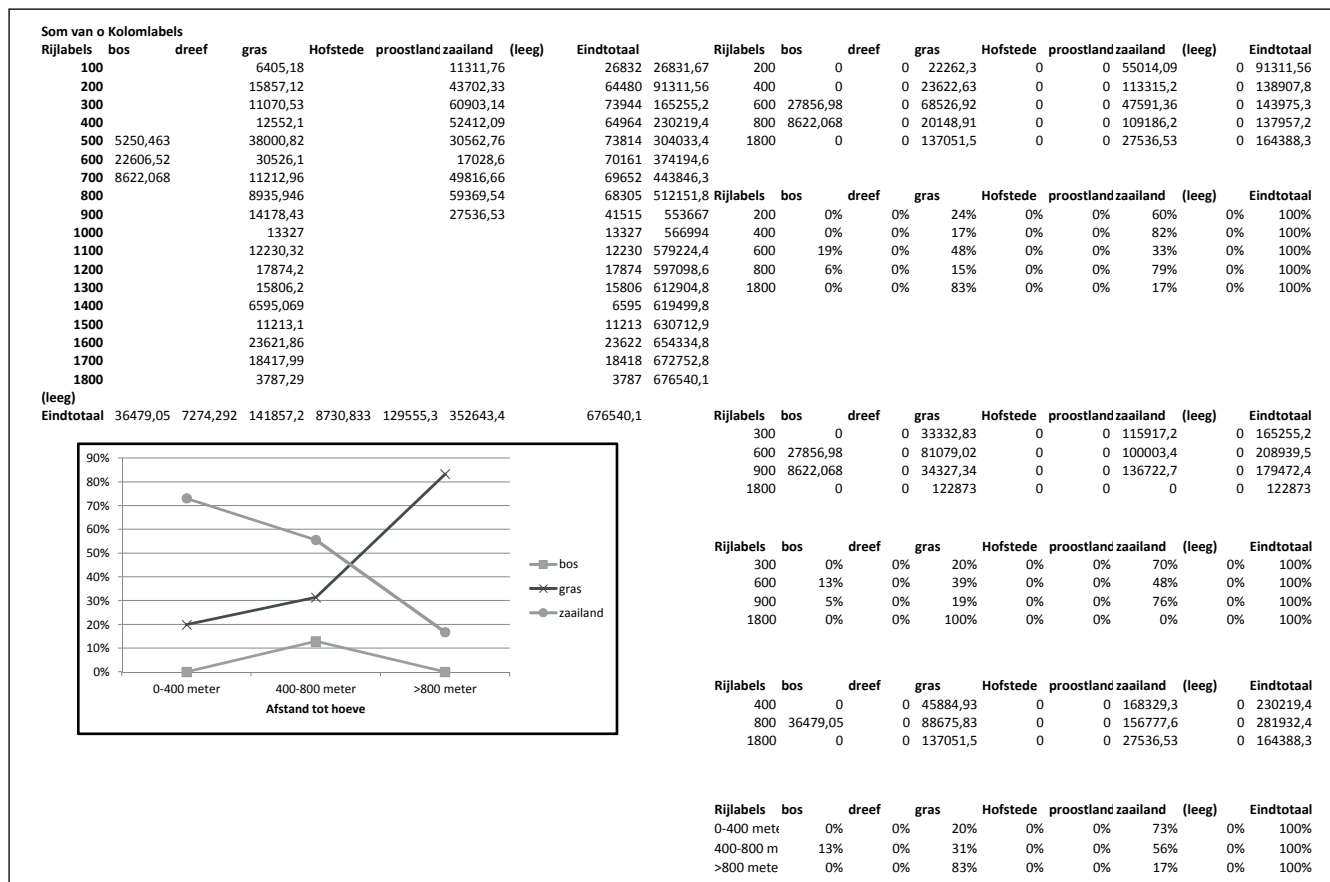
De reconstructie via GIS laat ons toe talrijke historisch-geografische aspecten te onderzoeken. In deze casus concentreren we ons op het grondgebruik. We bekijken als eerste voorbeeld de grootte van de percelen in relatie tot het grondgebruik. Uit tabel 1 en afbeelding 4 leren we dat de uitbating *Trente* voor meer dan de helft uit akkerland bestond. Dat is opmerkelijk, want vanaf de zestiende eeuw trad in deze regio een verschuiving op van akkerbouw naar veeteelt.³⁹ Ook hoorden bij *Trente* een aantal bospercelen die gemiddeld een kleinere oppervlakte hadden.

Als tweede voorbeeld analyseren we het grondgebruik in functie van de afstand tot de hofstede. Lagen de graslanden dicht bij de hoeve, zodat het vee snel van en naar de stal kon gebracht worden, of gold dat eerder voor de akkerbouwpercelen, zodat het personeel geen grote afstand moest afleggen tijdens het landwerk en de oogst? Voor het beantwoorden hiervan maken we gebruik van een bevraging via buffers (afbeelding 5). Daarbij nemen we de site met walgracht als centrum, met daarrond alle percelen die in 1767 bij de site hoorden werden. Op een regelmatige afstand van het centrum (100 meter) worden vervolgens concentrische cirkels getrokken.

De resultaten van de combinatie van een buffer met het grondgebruik werden in onderstaande grafiek samengevat. Om tot een overzichtelijk resultaat te komen, werden telkens vier buffers van 100 meter samengenomen. Voor *Trente* lag het grasland eerder verder van de centrale hoevegebouwen, terwijl het akkerland dichterbij lag. Een integratie van deze resultaten met de bevindingen van bodemkundigen en geografen kan ons vertellen of de ligging ingegeven



Afbeelding 5. Buffers rondom de site met walgracht Trente per 100 meter in GIS.



Grafiek 1. Landgebruik (bos, gras of zaailand) van de percelen rondom Trente in 1767 in functie van de afstand tot de hoeve.

was door fysische factoren (reliëf, bodemgesteldheid) of eerder bedrijfseconomische factoren, zoals een rationeel arbeidsbeleid door het inkorten van de afstand tot aan de akkers. In het Vlaamse kustgebied tijdens de vroegmoderne periode was er vermoedelijk een sterke tendens tot het rationeler aanwenden van de beschikbare arbeid.⁴⁰

De GIS-reconstructie van de achttiende-eeuwse situatie (de best gekende situatie voor het ancien régime) biedt ook mogelijkheden om informatie uit oudere bronnen ruimtelijk te situeren. Voor de site met walgracht *Trente* ligt die informatie onder meer verscholen in een ommeloper van de parochie Zuienkerke daterend van het eind zeventiende eeuw en een *legger* van het Sint-Janshospitaal uit 1545.⁴¹ In deze laatste bron vinden we opnieuw alle percelen die tot de uitbating behoorden, evenwel zonder verwijzing naar een kaart. De site met walgracht staat daarin beschreven als een *hofstede met alle de huusen ende boomen diere up staen met gheheel den walgracht ronsomme en een cleen boghaerdeken ten zuudtoothoucke, ronsomme bewalgracht*.⁴² Via een doorgedreven vergelijking van de oppervlakte, de vorm en de ligging van deze percelen met onze achttiende-eeuwse digitale reconstructie kunnen we de midden zestiende-eeuwse situatie *grosso modo* in kaart brengen. Een nog oudere beschrijving van *Trente* troffen we aan in het algemene goederenregister van het Sint-Janshospitaal uit 1351, waarin enkel de oppervlakte van de bijhorende gronden werd vermeld.⁴³ Het ontbreken van ruimtelijke aanwijzingen in dit register bemoeilijkt een vergelijking met de latere situatie.

We beschikken dus om de twee eeuwen over een doorsnede van de oppervlakte van de percelen rondom *Trente*. Deze site met walgracht behoorde on-

39 E. Thoen en T. Soens, 'Elevage, prés et pâturage dans le comté de Flandre au Moyen Age et au début des Temps Modernes. Les liens avec l'économie rurale régionale' in: F. Brumont (red.), *Prés et pâtures en Europe occidentale: 28e Journées internationales d'histoire de l'abbaye de Flaran, 15-16 septembre 2006* (Toulouse, 2008) 95-98.

40 Zie de gelijkenissen met het laatmiddeleeuwse en vroegmoderne Rivierengebied in Nederland, bestudeerd door B. van Bavel, *Transitie en continuïteit: de bezitsverhoudingen en de plattelandseconomie in het westelijke gedeelte van het Gelderse rivierengebied, ca. 1300 - ca. 1570* (Hilversum, 1999) 583-586.

41 RAB, Landboeken van Sieleghem, inv. nr. 69, Ommeloper van de parochie Zuienkerke door Charles Lootjins (1690-1691, achttiende-eeuwse kopie).

42 OAB, ASJH, Oude Leggers, inv. nr. 24, hofstede 't Goed ten Nieuwenhove' (1545).

43 OAB, ASJH, D.3, Inventaris van pachten, renten en cijzen (1351).

tegensprekelijk tot het grootgrondbezit (vanaf vijftwintig hectare).⁴⁴ Daarmee behoorde *Trente* waarschijnlijk een van de grootste landbouuitbatingen in het gebied. De totale oppervlakte nam toe van 47,7 hectare in 1351 tot 62,5 hectare in 1545 en tot 70,1 hectare in 1767. Het aantal percelen verdubbelde daarentegen: van 17 in 1351 tot 25 in 1545 en 32 in 1767. Relatief gezien breidde *Trente* voornamelijk uit met kleinere percelen, wat duidelijk naar voren komt uit tabel 2. Waar in de veertiende en zestiende eeuw de meerderheid van de percelen groter was dan twee hectare, lag het zwaartepunt in de achttiende eeuw op percelen met een oppervlakte tussen één en twee hectare.

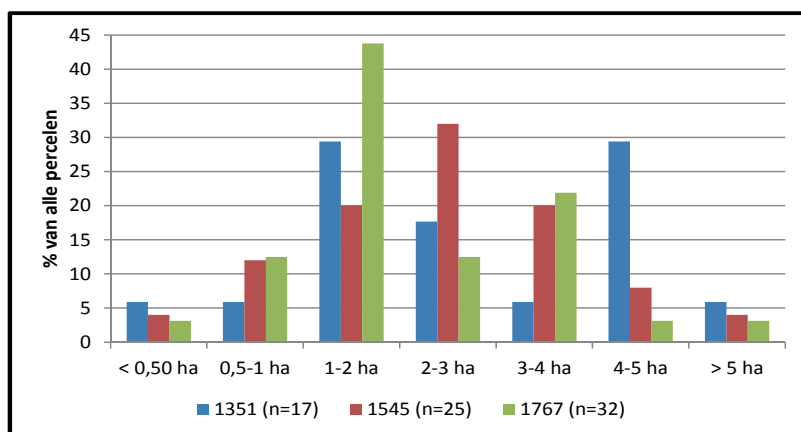
44 P. Vandewalle, *De geschiedenis van de landbouw in de kasselrij Veurne (1550-1645)* (Brussel, 1986) 120-121.

	totale oppervlakte	aantal percelen	gemiddelde oppervlakte
1351	47,67	17	2,80
1545	62,51	25	2,50
1767	70,06	32	2,19

	1351	1545	1767
≤ 0,50 ha	1	1	1
0,5-1 ha	1	3	4
1-2 ha	5	5	14
2-3 ha	3	8	4
3-4 ha	1	5	7
4-5 ha	5	2	1
> 5 ha	1	1	1

	1351	1545	1767
≤ 0,50 ha	6	4	3
0,5-1 ha	6	12	13
1-2 ha	29	20	44
2-3 ha	18	32	13
3-4 ha	6	20	22
4-5 ha	29	8	3
> 5 ha	6	4	3

	1351 (n=17)	1545 (n=25)	1767 (n=32)
< 0,50 ha	5,88	4	3,125
0,5-1 ha	5,88	12	12,5
1-2 ha	29,41	20	43,75
2-3 ha	17,65	32	12,5
3-4 ha	5,88	20	21,875
4-5 ha	29,41	8	3,125
> 5 ha	5,88	4	3,125



Tabel 2. Het aantal percelen horend bij de uitbating *Trente* volgens oppervlakte (n=totaal aantal percelen).

In de oorkondenverzameling van het Sint-Janshospitaal ontdekken we een reeks schenkingen van gronden gelegen in Zuienkerke, onder andere door de familie *van Trente* aan het einde van de dertiende eeuw.⁴⁵ Hoogstwaarschijnlijk stonden deze schenkingen, al dan niet met inbegrip van een toen al bestaande site met walgracht, aan de basis van het latere exploitatiecentrum *Trente*.⁴⁶ De kans bestaat dat deze gronden oorspronkelijk geen leen vormden en dus altijd vrij-eigen zijn geweest, maar het is evengoed aannemelijk dat ze bij het in handen komen van het Sint-Janshospitaal vrij gemaakt werden van feodale plichten.⁴⁷ Wat er ook van zij, in de loop van de late middeleeuwen behoorde *Trente* in volle en vrije eigendom toe aan het Brugse Sint-Janshospitaal. Daarom leveren de leenregisters, denombrementen, reliëfrekeningen en baljuwsrekeningen ons geen nieuwe aanknopingspunten op. Omdat Sint-Jan nooit actief betrokken is geweest bij opstanden of politieke en militaire conflicten komt *Trente* ook in geen enkele lijst van confiscaties voor.

Op basis van de vroegmoderne goederenregisters vernamen we reeds dat de site met walgracht *Trente* als centrum van een uitgestrekte landbouwexploitatie verpacht werd. De rekeningen van het Sint-Janshospitaal zijn op dit vlak uiterst informatief: men noteerde jaarlijks de naam van de pachter, de oppervlakte, de pacht prijs en tal van andere wetenswaardigheden.⁴⁸ Ook elke grote bouwcampagne op de site wordt gedocumenteerd in de rekeningen. Zo richtte men bijvoorbeeld in 1435 een stenen duiventil op en moest in 1445 de brug aan de boomgaard hersteld worden, wat een aanwijzing vormt voor het bestaan van de walgracht ten minste vanaf dit tijdstip.

Een studie van deze zaken voor de vijftiende en zestiende eeuw onthult dat het hospitaal een persoonlijke relatie onderhield met de pachters. Samen met de andere grote pachters van het Sint-Janshospitaal stond de landbouwer op *Trente* immers grotendeels in voor de voedselbevoorrading van het hospitaal.⁴⁹ Zo leverde Willem Dhamere in 1481 4300 liter tarwe aan het hospitaal.⁵⁰ Zijn opvolger verliet *Trente* in 1490, hoogstwaarschijnlijk op de vlucht voor het oorlogsgeweld veroorzaakt door de opstand tegen aartshertog Maximiliaan. De persoonlijke relatie tussen pachter en eigenaar blijkt eveneens uit het enige bewaarde pachtcontract: de pachter moest steeds een stal voor vier paarden en een kamer ter beschikking stellen ten behoeve van de hospitaalbroeders.⁵¹ Om zo'n uitgestrekt landbouwbedrijf te kunnen pachten moest men al over enige kapitaalcracht beschikken. Dat de pachters van *Trente* absoluut geen armoezaaiers waren blijkt uit een studie van hun nalatenschappen in de zestiende-eeuwse wezenregisters. Jacob Verdonck, pachter vanaf 1557, bezat bijvoorbeeld zeventien hectare grond in het naburige Houtave, naast een aanzienlijke waarde aan roerende goederen.⁵² De oppervlakte die een ouder uit het nabijgelegen Dudzele, indien die al eigen grond in bezit had, tussen 1570 en 1580 aan zijn kinderen kon doorgeven bedroeg daarentegen gemiddeld slechts anderhalve hectare.⁵³

Dat de pachters van *Trente* absoluut geen armoezaaiers waren blijkt uit een studie van hun nalatenschappen in de zestiende-eeuwse wezenregisters.

45 OAB, ASJH, Oorkonden, nr. 163 en 165.

46 G. Himpens, *Het Sint-Janshospitaal te Brugge (1188-1350)*, onuitgegeven licentiaatsverhandeling (Katholieke Universiteit Leuven, 1956) 99-101.

47 Dit was alleszins het geval voor een grote oppervlakte grond in Zuienkerke bij de verwerving door het Sint-Janshospitaal in de eerste helft van de dertiende eeuw; OAB, ASJH, Oorkonde nr. 11.

48 OAB, ASJH, Rekeningen G. 89-306.

49 L. Vervae, 'Het Brugse Sint-Janshospitaal en zijn grote hoeveepachters in de 15e en 16e eeuw: wederkerigheid en continuïteit in functie van voedselzekerheid', *Revue Belge de Philologie et d'Histoire* 90/4 (2012), ter perse.

50 OAB, ASJH, D.7, Pacht van Hoven (1473-1484).

51 OAB, ASJH, D.7, Kopie van pachtcontract *Trente* (1462).

52 Rijksarchief Brugge, Wezenregisters Brugge Vrije, Wezenrijregister Noordkwartier, nr. 16480 (1569-1575), Jacob Verdonck (19 september 1572), folio 195.

53 Deze gegevens werden ons ter beschikking gesteld door Kristof Dombrecht, waarvoor dank. De resultaten van dit onderzoek van de wezenregisters zullen besproken worden in zijn doctoraatsproefschrift *Sociale stratificatie en veranderende sociale structuren in een polderdorp ten noorden van Brugge tijdens de tweede helft van de 15de en de 16de eeuw. Dudzele als case-study* (in voorbereiding).

Vooraleer de uitbating in 1404 als geheel in pacht werd uitgegeven aan een kapitaalkrachtige landbouwer baatten de broeders en zusters van Sint-Jan *Trente* met behulp van loonarbeiders rechtstreeks uit. De jaarlijkse rekeningen tonen aan dat *Trente* aanvankelijk voornamelijk tarwe en haver voortbracht, maar dat er vanaf de tweede helft van de veertiende eeuw een diversificatie optrad in de gewassen.⁵⁴ *Trente* fungeerde dus in de eerste plaats als de kern van een grootschalig landbouwbedrijf, gedirigeerd door één van de grootste Brugse liefdadigheidsinstellingen.

54 J. Mertens, *De Laat-Middeleeuwse Landbouweconomie in enkele gemeenten van het Brugse Vrije* (Gent, 1970) 145-146.

Besluit

In deze bijdrage hebben we de hoeve *Trente* in Zuienkerke exemplarisch uitgewerkt als voorbeeld voor de studie van sites met walgracht in het ancien régime. Op die manier verkregen we voor *Trente* een gedetailleerd dossier, dat kan vergeleken worden met andere sites waarvoor gelijkaardig onderzoek voorhanden is of nog moet gebeuren. Vervolgens kunnen we met dat dossier terecht bij specialisten uit andere disciplines voor multidisciplinair overkoepelend onderzoek.

We hanteerden een retrogressieve methode, waarbij de site met walgracht *Trente* en de bijhorende gronden landschappelijk werden gereconstrueerd aan de hand van digitale kaartanalyses in GIS. Daarbij hebben we een aantal bronnen en invalshoeken aangereikt die de vorser kunnen helpen bij het voeren van eigen onderzoek.

Voor *Trente* konden we via de negentiende-eeuwse kadasterkaarten achterhalen dat de site voorheen toebehoorde aan het Brugse Sint-Janshospitaal. Aan de hand van de vroegmoderne goederenregisters, de oorkonden en de rekeningen van deze instelling brachten we de site digitaal in kaart en beantwoordden we een selectie historisch-geografische vragen.

Via de familie van *Trenten* kwam *Trente* waarschijnlijk op het einde van de dertiende eeuw in het volle bezit van Sint-Jan. Het complex kwam in de veertiende eeuw naar voren als een grootschalig landbouwbedrijf, waarvan de site met walgracht het centrum vormde en dat in rechtstreeks beheer werd uitgebaat door Sint-Jan. Vanaf het begin van de vijftiende eeuw werd het bedrijf in zijn geheel verpacht. *Trente* vormde de kern van een uitgestrekte pachthoeve, gericht op akkerbouw en op veeteelt, die waarschijnlijk tot de grootste exploitaties in de regio mag worden gerekend. Omwille van de omvang van *Trente* waren de pachters steeds kapitaalkrachtige figuren binnen de lokale gemeenschap. Zij onderhielden een persoonlijke relatie met het hospitaal en stonden deels in voor de bevoorrading van deze grote stedelijke liefdadigheidsinstelling.

Door deze site met walgracht voor het voetlicht te plaatsen hopen we een aanzet te geven voor verder onderzoek. In een tijd van voortschrijdende verstedelijking, verkaveling en soms ongebreidelde bouwkoorts kunnen deze fascinerende en eeuwenoude landschapsrelicten alle aandacht gebruiken, vooraleer de bulldozers aanrukken...

Trente fungeerde in de eerste plaats als de kern van een grootschalig landbouwbedrijf, gedirigeerd door één van de grootste Brugse liefdadigheidsinstellingen.

Biografie van de auteurs

Lies Vervaet is assistent aan de Universiteit Gent waar zij een proefschrift voorbereidt over het domeinbeheer van het Brugse Sint-Janshospitaal tijdens de late middeleeuwen en de vroegmoderne periode. Haar interesses gaan uit naar sociale en economische geschiedenis, historische geografie en rurale geschiedenis.

Andy Ramandt is werkzaam als doctoraatsbursaal aan de Universiteit Gent waar hij een proefschrift voorbereidt over de politieke en sociale elite (de schepenen) van het Brugse Vrije tijdens de late middeleeuwen. Zijn interesses gaan uit naar politieke en sociale geschiedenis van de hoge en late middeleeuwen, de materiële cultuur van rurale en stedelijke elites (ridders, edelen, poorters), rurale geschiedenis en historische geo- en cartografie.