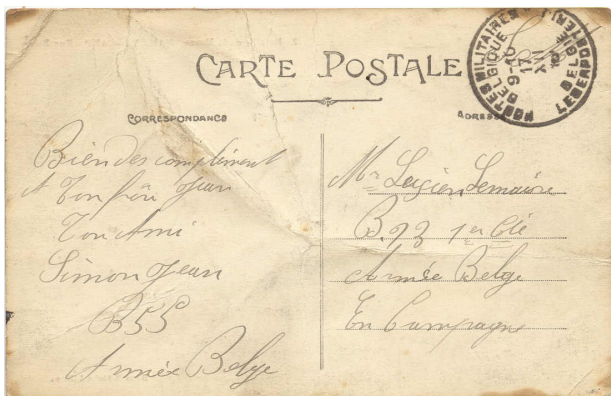


Geheimhouding van de slagorde van het Belgisch leger tijdens de Grote Oorlog

HET GEBRUIK VAN POSTNUMMERS

CONFRONTATIE MET DE POSTCODE

In de praktijk van de lokaal-historici komt het voor dat men een briefomslag, een briefinhoud of een postkaart in handen krijgt met de naam van een Belgisch militair en een postcode. Dit komt min of meer voor van 20 september 1915 tot maart 1919. Toen in september 1918 het bevrijdingsoffensief werd gestart en delen van West-Vlaanderen en een deel van Oost-Vlaanderen niet meer bezet waren, kon men die codes daar tegenkomen. Na 11 november 1918 vindt men ze terug in heel België. Vanaf 1 december 1918, na de wapenstilstands-overeenkomst kwamen de codes ook bij de bezetting van de linker Rijnover in Duitsland voor, de zogenoemde Rijnlandbezetting.



'Figuur 1: We zien op deze kaart links de naam van de verzender 'Simon Jean' gevolgd door de code B55 en de bijkomende aanduiding 'Armée belge'. Aan de rechterzijde krijgen we voor de aanduiding van de bestemming de naam 'Lucien Lemaire' met B93 1er Cie en weer 'Armée Belge' maar nu gevolgd door 'En Campagne'. Er is geen enkel document gevonden dat dit laatste verplicht maakt in de adresaanduiding.

We starten met een voorbeeld in figuur 1 om het gebruik van dergelijke code aan te tonen. We hebben speciaal gekozen voor een exemplaar waar zowel de afzender als de bestemming deel uitmaken

van het Belgische leger en beiden gebruik maken van dergelijke codes. Als we nu willen weten tot welke eenheid de beide militairen behoren zijn we verplicht om naar de archieven te stappen. Gebruik maken van bijvoorbeeld overlijdensberichten of doodsprentjes kan een verkeerd beeld geven omdat daar meestal enkel de laatste eenheid in de tijd wordt vermeld. Men is dus aangewezen op de militaire dossiers die bewaard worden op twee mogelijke plaatsen. Er is in de eerste plaats het Documentatiecentrum van het Koninklijk Legermuseum voor militairen geboren voor 1 januari 1889. Militairen geboren na die datum moeten weliswaar gezocht worden in het Centrum voor Historische Documentatie (notariaat van het Belgische leger) te Evere bij het Generale Staf (huidige benaming van het Groot Hoofdkwartier). Voor een aantal dossiers is het tevergeefs zoeken want in de loop der tijden zijn er jammer genoeg verdwenen of vernietigd. Heden ten dage komt voor de erfgoedwerker de gebruikte code als iets geheimzinnigs over, maar daar zullen we nu een serieuze mouw aan passen.

WAAROM POSTCODES IN DE BRIEFWISSELING?

Briefwisseling was het enige kanaal voor militairen om in contact te blijven met familie, vrienden en kennissen. Telefoon en telegraaf waren nog niet uitgebreid aanwezig en waren door de oorlog beperkt in gebruik en enkel voor overheidsinstellingen en militaire doeleinden beschikbaar. Normaal kon er enkel gecorrespondeerd worden met de geallieerde en de neutrale landen in deze oorlog; met het bezette deel van België was dat onmogelijk, tenzij men gebruik maakte van gesmokkelde berichten. Meestal werden die 'smokkel'-berichten verstuurd via Nederland of Zwitserland, twee neutrale landen. Het grootste deel van de briefwisseling ging naar Belgische vluchtelingen in Frankrijk, het Verenigd Koninkrijk en Nederland. Een deel van de briefwis-

seling was gericht aan Belgische geïnterneerden in Nederland en in mindere mate in Zwitserland.

Op die briefwisseling stond voor de militairen bij het begin van de oorlog tot september 1915 het militaire adres voluit geschreven zoals men kan waarnemen op figuur 2. Bij onderschepping van die briefwisseling door de vijand kon men na verloop van tijd de samenstelling en de posities van de militaire eenheden afleiden. De vraagstelling was dan ook voor het Groot Hoofdkwartier hoe dit kon vermeden worden. De geheimhouding van die slagorde was de betrachting.



Figuur 2: Deze aangetekende brief werd verstuurd door een militair van het 5de artillerieregiment (5A in het afzenderadres) 2e groep (hier de Romeinse II), 84e batterij. Zeker voor Duitse inlichtingsofficieren is dit overduidelijk.

Verschiedende maatregelen konden genomen worden om de kennis van de slagorde door de vijand te verminderen. Verplaatsing van eenheden was er één van, wat organisatorische en logistieke problemen met zich meebracht. Een wijziging van structuur was een andere mogelijkheid. Dat kan zich uiten in een (her)nummering van delen van een eenheid. Deze mogelijkheden werden in de loop van deze vier en een half jaar durende oorlog dan ook gebruikt. Ook nieuwe behoeften in de wijze van oorlogsvoeren gaven aanleiding tot reorganisaties binnen het Belgische leger.

Hoe kon de geheimhouding voor de vijand opgevoerd worden? Het voluit schrijven van het militaire adres vervangen door een code was een nieuwe mogelijkheid. Vanaf september 1915 werd zulk systeem van postcodes ingevoerd bij het Belgische leger.

WIE BEHANDELDE DE POST VAN DE MILITAIREN?

In oorlogstijd werd binnen het leger een postdienst ingesteld. Zo geschiedde in 1914 waar dit duidelijk noodzakelijk werd als dat leger zich in de Westhoek bevond. Het kon immers niet meer op de steun van de normale burgerlijke post rekenen en moest dus zelf voor de nodige kanalen zorgen om de post van de militairen ter bestemming te laten komen of om de post naar de militairen te veld te brengen. Hiervoor was er een centraal postkantoor te Calais en waren er kantoren bij de legerdivisies. In de kantonnementen waren er dan militaire postbussen waar de militairen hun correspondentie konden deponeren. Een andere mogelijkheid was het meegeven met de militaire brievenbesteller. Hiervan zien we een afbeelding in figuur 3 met de uitdeling van de post door de brievenbesteller aan de militairen. Die organisatie heette toen de Postes Militaires of Legerposterij.



Figuur 3: Utdeling van de post aan Belgische troepen. De rest van de tekst moet met een stevige korrel zout genomen worden. De omgeving van leper behoorde immers tot de Engelse sector van het front. Voor propagandadoeleinden werd hier en daar de werkelijkheid wel eens verdraaid.

Vermits de archieven van de militaire post verloren gingen is hierover slechts zeer weinig bekend. Uit de praktijk weten we dat de burgerpostkantoren in het onbezette deel van België, zijnde de Westhoek, afhankelijk waren van de militaire post. Verder staat de militaire post in relatie met de Franse posterijen en maakte zij gebruik van een eigen verbinding met Folkestone (censuurdienst) voor de post naar Nederland en Baarle-Hertog (Belgische enclaves in Nederland). Baarle-Hertog werd onder andere gebruikt voor het opzetten van officiële agentschappen voor het smokkelen van berichten naar bezet België en omgekeerd.

WAAR VINDEN WE DE NODIGE GEGEVENS?

De basisgegevens voor dit artikel werden gevonden in de archieven van het Belgische leger. Deze archieven worden bewaard in het Documentatiecentrum van het Koninklijk Legermuseum te Brussel. De geraadpleegde archieven staan daar gekend onder Ex-CDH ('ex' zijnde vroegere archieven van CDH wat staat voor Centre de Documentation Historique). Dit CDH (in het Nederlands Centrum voor Historische Documentatie) is gevestigd in Evere maar heeft de oudere archieven overgedragen. In die archieven wordt uiteraard de organisatie en de werking van het Belgische leger weergegeven. Het deel van die archieven, waar wij hier gebruik van maken, is afkomstig van het Groot Hoofdkwartier en meer bepaald de 2de sectie. De dossiers staan in de inventaris aangeduid onder de hoofding Dienst Censuur.

Die 2e sectie (soms ook wel als bureau aangeduid) moest zich bezighouden met informatieverzameling. Dat deden ze op verschillende wijzen. Een van die wijzen was via de censuur op de briefwisseling. Door verordeningen van het leger was het verboden om over militaire aangelegenheden te spreken in de briefwisseling. Toch gebeurde dat nog en dat resulteerde dan soms in een tuchtmaatregel voor de militair of door het inhouden of terugsturen van de briefwisseling. Zeker werd gekeken naar de gevoelsinstelling van de schrijvers. Men probeerde op die manier het doorgeven van een negatieve houding tegenover het oorlogsgebeuren aan de correspondenten te fnuiken, zeker in het licht van mogelijke deserties of revoltes. Op die manier had de legerleiding ook kennis van 'onbetrouwbare' elementen binnen de legereenheden (denk maar aan de Vlaamse kwestie). Het is deze sectie die gezorgd heeft voor het versluieren van de militaire adressen.

Gelukkig voor ons zijn ook de indicatoren van de briefwisseling van de 2de sectie overgebleven, althans drie van de vier stuks. Vroeger werd alle briefwisseling in bedrijven en overheidsinstellingen ingeschreven in een boek waarbij een volgnummer, de datum van aankomst, de afzender, het onderwerp, de datum van beantwoording met eventueel een zeer korte samenvatting vermeld werden. Die inschrijvingsboeken noemt men 'indicatoren'. De door ons geraadpleegde indicatoren zitten in de dossiers 54, 55 en 98 van Ex-CDH. De periode van 1 januari 1917 tot 30 juni van hetzelfde jaar kon niet geverifieerd worden op volledigheid wegens

het ontbreken van de bewuste indicator. Voor de andere periodes kon dus perfect nagezien worden of alle verordeningen betreffende de postcodes (documenten met de betekenis van de ingevoerde of verordende codes) aanwezig waren. Het enige probleem is dat de stukken in de dossiers niet allemaal samen geordend werden in enkele dossiers maar verspreid zitten en gemengd werden met andere stukken over pure censuuraangelegenheden. De voornaamste geraadpleegde dossiers dragen de nummers 91 tot en met 95.

VAN IDEE NAAR INVOERING

De aanzet voor het coderen van de militaire adressen werd gegeven op 26 augustus 1915 met de nota 1220, die naar verschillende afdelingen werd gestuurd voor advies. Zo ook naar de Belgische Legerposterij voor nazicht op de uitvoerbaarheid met betrekking tot de behandeling van de briefwisseling. Het advies van het hoofd van de Legerposterij was dat het voorstel wel invloed zou hebben op de manier van werken van zijn diensten maar doenbaar was. Ook andere secties gaven hun fiat en daarmee was het principe goedgekeurd. De effectieve invoering van die postcodes gebeurde met nota 1288 van 19 september 1915. Gezien de oorlogsomstandigheden was niet iedereen terstond op de hoogte van deze maatregel en heeft de invoering ervan toch een weekje in beslag genomen. De omzettinglijst met codes en werkelijke adressen werd slechts beperkt verspreid en de geheimhouding werd opgelegd. De militairen zelf kregen alleen de code van de eenheid waartoe ze behoorden. Sommige eenheden moesten enkele bijkomende aanduidingen naast de postcode vermelden. Infanterieregimenten moesten een aanduiding geven van het bataljon en de compagnie. Dit wordt geïllustreerd in figuur 4 en de manier waarop de militairen dit doen is zeer verschillend. Soms worden die voluit geschreven, soms met afkortingen. Die afkortingen zijn ook niet eenvormig.



Figuur 4: Voor de bestemming van deze brief moest niet alleen zijn postcode aangeduid worden maar ook de compagnie waartoe hij behoorde. Dat is weergegeven met 51e comp. Dit staat voor de 51e compagnie van de '2ème groupement des travailleurs auxiliaires du Génie' (postcode A192). In de tabel op de website van Heemkunde Vlaanderen kan je dit terugvinden in de linkse kolom met bovenaan de letter A en als men dan kijkt naar de nummering links bij 192 zal je die eenheid terugvinden zoals hiervoor aangegeven.

Vermits de voertaal van de verordeningen toen het Frans was hebben we geopteerd om alle benamingen van eenheden in de Franse taal te behouden. Zo blijft ook de binding met de officiële documenten beter bewaard.

DE POSTCODES MET DE LETTER A

De organisatie van die postcodes wordt geïllustreerd aan de hand van een deel van de tabel zoals die kan geraadpleegd worden op de website van Heemkunde Vlaanderen (<http://www.heemkunde-vlaanderen.be/images/Afkortingen.pdf> http://www.heemkunde-vlaanderen.be/images/Postcodes_WO_I.pdf). De verschillende eenheden van eenzelfde legerdivisie werden in numerieke volgorde in de codes gezet. Dat wil zeggen dat de samenstelling van een groot commando (een legerdivisie bijvoorbeeld) in openvolgende codes staat. Een legerdivisie bevat zowel infanterie, artillerie, genie en een aantal kleinere eenheden zoals bijvoorbeeld een sectie gendarmerie. Niet alle divisies zijn echter op dezelfde leest geschoeid en dat zal in de loop van de oorlog uniformer gemaakt worden. Een eerste moeilijkheid voor de vijand, om de slagorde te achterhalen, zit verscholen in de volgorde van de codes voor de grote commando's zoals in figuur 5 weergegeven. Die zitten namelijk niet in de logische volgorde van de grote commando's van het leger.

Groot commando	Intervallen van de postcodes
Groot Hoofdkwartier	A60 tot en met A78, later bijgevoegd A79, A190 tot en met A192
1 ^{ste} Legerdivisie	A101 tot en met A116
2 ^{de} Legerdivisie	A80 tot en met A94
3 ^{de} Legerdivisie	A35 tot en met A59
4 ^{de} Legerdivisie	A11 tot en met A24
5 ^{de} Legerdivisie	A125 tot en met A137
6 ^{de} Legerdivisie	A140 tot en met A151
1 ^{ste} Cavaleriedivisie	A175 tot en met A188
2 ^{de} Cavaleriedivisie	A225 tot en met A238
Etapetroepen	A155 tot en met A161
Communicatie- en bevoorradingseenheden	A162 tot en met A172

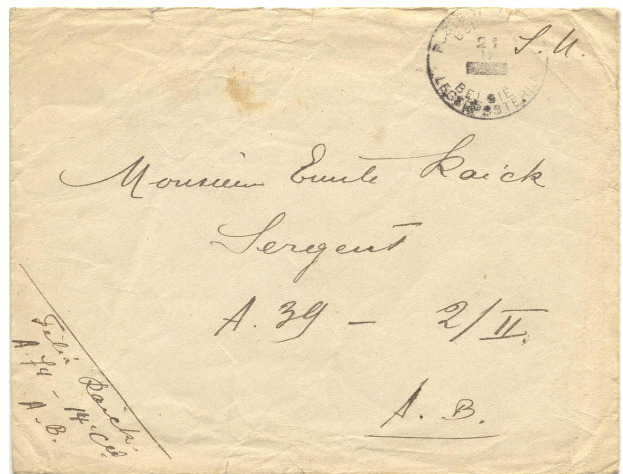
Figuur 5: de samenstelling van de postcodes in vergelijking tot de grote commando's.

De effectieve invoering van deze codes was voorzien voor 22 september 1915 maar zoals reeds vermeld in het vorige hoofdstukje nam dit een korte tijd in beslag. Ook de militairen dienden op de hoogte gebracht te worden van de onderrichtingen met betrekking tot het gebruik van de postcodes. Nadien moesten de correspondenten van die militairen dan via een schrijven bericht worden dat ook zij die postcode moesten gebruiken. Dat er in het begin fouten zijn gebeurd valt niet te betwijfelen. Het was ook verboden om postcode en expliciete eenheidsaanduiding samen te gebruiken. Ook hier werden regelmatig fouten gemaakt en normaal moest in die situatie de briefwisseling teruggestuurd worden naar de afzender. Het is duidelijk dat er zulke fouten door de mazen van het net geglipt zijn en aankwamen bij de bestemming. Enkele van deze fouten zullen we in een later hoofdstuk behandelen.

In figuur 5 hebben we de lijst van de ingevoerde codes gezien startend met de letter A. Daar ontbreekt echter een interval dat slechts in december 1915 werd bijgevoegd op vraag van de Commandant Supérieur de la Base de Calais meestal als C.S.B.C. afgekort. Nota 1460 van 2 december 1915 en gericht aan de Minister van Oorlog voorzag hierin. Deze codes gaan van A300 tot en met A333. Zij zullen echter de ganse oorlogsperiode verder gebruikt worden in tegenstelling tot de andere codes van de reeks A die op 15 maart 1916 werden vervangen.

We kunnen nu al aanstippen dat bij wijziging het gebruik van een oudere code geen aanleiding gaf tot het terugsturen van de zending. Vermits de legerpost de volledige lijsten met codes in handen had konden zij de vertaling naar de werkelijke eenheid perfect invullen en de correspondentie afleveren waar dat moest. Wegens de reorganisaties binnen het leger zelf ging dat niet altijd vlot, ook al omdat militairen wel eens naar een andere eenheid werden overgeplaatst.

Op 29 oktober 1915 wordt via nota n° 1369 al een eerste grondige wijziging doorgevoerd voor de postcodes van het Groot Hoofdkwartier. Dit was het gevolg van een reorganisatie waarbij de divisies niet betrokken waren. Op enkele kleine aanpassingen na bleven deze postcodes dan geldig tot in maart 1916 een nieuwe reeks werd ingevoerd.



Figuur 6: Deze briefomslag werd door de Legerposterij gestempeld op 21 september 1915. Het jaartal werd bij gebrek aan materiaal vervangen door het rechthoekige blokje. De afzender is een militair van de eenheid A74 en met dezelfde werkwijze als voor figuur 4 kom je tot '1er Groupement d'Auxiliaires du Génie (G.Q.G)'. 14e Cie is dus de 14de compagnie van de hiervoor geciteerde eenheid. Je kan nu opmerken dat er voor A74 verschillende betekenissen bestaan. Dat zal later verklaard worden. De bestemming maakt deel uit van A39, zijnde met behulp van dezelfde werkwijze het 14de Linierégiment (3de legerdivisie). De aanduiding 2/II is hierbij de 2de compagnie van het IIe bataljon. Eén dag voor de effectieve invoering van de postcodes maakte de afzender er dus reeds gebruik van. Niet abnormaal vermits men bij het Groot Hoofdkwartier wel als eerste op de hoogte zal geweest zijn.

In figuur 6 zien we nog een voorbeeld van het gebruik van de postcode met de letter A. Ditmaal is het een poststuk met de vroegst gekende datum. We moeten vaststellen dat men reeds kon gebruik maken van de postcodes nog voor de effectieve invoeringsdatum ervan. De reden voor het geven van dit voorbeeld is om te illustreren dat in de loop van de geldigheid van een reeks van postcodes de benaming gekoppeld aan een welbepaalde code kon veranderen. Op 29 oktober 1915 werd de oorspronkelijke benaming van A74 (zie de tabel) gewijzigd naar Commandement du G.A.T.A. et Gpt d'Auxiliaires du Génie du G.A.T.A. om op 31 oktober 1915 al opnieuw vervangen te worden door E.M. C.T.A.G., 1er C.T.A.G. et C.T. du C.T.A.G. (G.Q.G.). Een serieuze mondvol afkortingen en daar zijn ze bij het leger sterk in. G.A.T.A. staat voor Groupement Administratif des Troupes d'Armée, Gpt staat voor Groupement, E.M. staat voor Etat Major, C.T.A.G. is dan weer Corps des Troupes Auxiliaires du Génie en C.T. moet vertaald worden naar Corps des Transports. Misschien moesten al deze afkortingen

ook bijdragen tot de geheimzinnigheid en het voor buitenstaanders moeilijk maken om de structuur van het leger te doorgronden.

DE LATERE ONTWIKKELINGEN

We gaan eventjes vooruitlopen op de diverse reeksen codes die later werden ingevoerd. De reden hiervoor is dat de strategie voor de invoering van de codes beginnend met de letters B, C, D en Z werd gewijzigd. Voor de letter A was de aanvang vastgelegd op 22 september 1915 en voor de volgende letters wordt dat met 'onmiddellijke ingang'. In figuur 7 krijgen we dan de lijst met de invoeringsdata van de postcodes waarbij de data die van de lijsten zijn behalve dus voor de letter A. Weze genoteerd dat de codes met de letter Z zijn blijven doorlopen tot het einde van de oorlog en zelfs daarna bij de bezetting van de linkeroever van de Rijn in Duitsland. Dit zal meer naar het einde van dit artikel nog aan bod komen.

Invoeringsdatum postcode	Letterreeks
22 september 1915	A
15 maart 1916	B
26 december 1916	C
10 juli 1917	D
20 januari 1918	Z

Figuur 7: invoerdata postcodes.

DE OVERGANG VAN A NAAR B

Om het de vijand nog wat moeilijker te maken en de geheimhouding langer te bewaren werd met nota 1737 van 13 maart 1916 een nieuwe reeks postcodes in voege gebracht. De codes starten nu met de letter B. Blijkbaar had men dus reeds van in de beginne het plan om op regelmatig ba-

sis een nieuwe reeks in te voeren maar daar is in de archiefdocumenten geen spoor van te vinden. Deze nieuwe reeks is op dezelfde principes gebaseerd zoals blijkt uit de tabel van figuur 8. Buiten de postnummers van het Groot Hoofdkwartier zijn de andere commando's weer in continue intervallen genummerd. Voor een aantal wijzigingen zal hier echter van afgeweken worden wanneer er geen plaats meer beschikbaar was in de nummering. Die wijzigingen werden niet allemaal opgenomen in onderstaande tabel.

Onderaan figuur 8 zien we een aantal nieuwe grote commando's opduiken die in figuur 5 niet voorkwamen. Delen van het Groot Hoofdkwartier werden verzelfstandigd en datzelfde Groot Hoofdkwartier werd afgeslankt. In moderne economische termen zou men dat omschrijven als terugkeren naar de kerntaken.

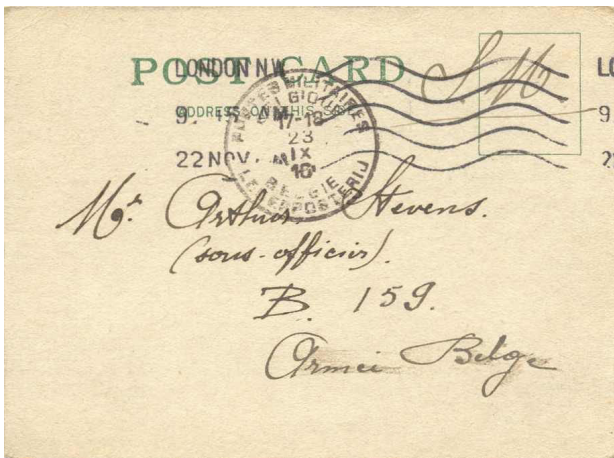
In de periode van 15 maart 1916 tot de invoering van de postnummers met de letter C krijgen we in die 9 maanden een niet onaardig aantal aanpassingen (meestal toevoegingen). Enkele benamingen van eenheden worden ook gewijzigd zoals we al hiervoor hebben geïllustreerd. Dit alles wordt duidelijk aangegeven in de tabel op de website en de manier waarop zal aan het eind van dit artikel worden beschreven.

In figuur 9 krijgen we een voorbeeld van het gebruik van een postnummer met de letter B. Voor de verschillende stukken van het Groot Hoofdkwartier moest in tegenstelling tot de andere eenheden geen onderverdeling aangegeven worden in het adres zoals we hiervoor getoond hebben. Of de subaanduiding nodig was of niet staat in de oorspronkelijke

Groot commando	Intervallen van de postcodes
Groot Hoofdkwartier	B159 tot en met B162, B188 tot en met B190
1 ^{ste} Legerdivisie	B40 tot en met B57
2 ^{de} Legerdivisie	B223 tot en met B241
3 ^{de} Legerdivisie	B128 tot en met B158
4 ^{de} Legerdivisie	B203 tot en met B218
5 ^{de} Legerdivisie	B262 tot en met B278
6 ^{de} Legerdivisie	B112 tot en met B125
1 ^{ste} Cavaleriedivisie	B60 tot en met B72

Figuur 8: de samenstelling van de postcodes in vergelijking tot de grote legerenheden.

lijsten duidelijk aangegeven en op enkele verduidelijkingen na via enkele nota's van de 2de sectie was dit mooi vastgelegd. Dit kan ook gevonden worden in het censuurboek van de Studiekring Wereldoorlog I & II.



Figuur 9: Deze Engelse postkaart werd vanuit Londen verstuurd naar een lid van B159. Het achterhalen van de betekenis zou na de twee vorige voorbeelden makkelijk moeten gaan en dan vinden we Le Commandement de l'Armée. Dit is de Franstalige benaming voor het Groot Hoofdkwartier van het Belgische leger. In het midden van de kaart bovenaan zien we ook een afdruk van een datumstempel gebruikt door de Belgische Legerposterij om de aankomst van het poststuk op 23 september 1916 aan te geven.

Figuur 10 laat ons een kartonnen käft bewonderen waarin een exemplaar van de lijsten werd bewaard met daarop de aanduiding van diegenen die de volledige lijst in handen kregen. Merk op dat bovenaan duidelijk '2e Section' staat aangegeven. Ook voor de andere lijsten bestaat er zulk käft waarbij voor de letter A de lijst met bestemmingen korter was en naarmate de oorlog vorderde deze lijst steeds langer werd. De uitgegeven exemplaren werden ook genummerd en dat nummer staat in de rechterkolom van de lijst. We hebben echter ook niet genummerde exemplaren van de lijsten aangetroffen in de archiefdozen.

Organisation postale - 1^{re} 1^{re} B
 GRAND QUARTIER GENERAL
 2^e SECTION
 BUREAU
 Distribution des tableaux
 Journée du - du 13 Mars 1916
 2^e tirage - le 13 Mars 1916.

DATES	HEURES	RECU DE (AUTORITE)	EXPEDIE A (AUTORITE)	ANALYSE DES PIÈCES	Numero journal
1916					
13 Mars 1916			Le Bureau	Tableaux complets de 1 ^{re} et 2 ^e sections	1
13 Mars 1916			Le Bureau	"	2
13 Mars 1916			Le Bureau	"	3
13 Mars 1916			Le Bureau	"	4
13 Mars 1916			Le Bureau	"	5
13 Mars 1916			Le Bureau	"	6
13 Mars 1916			Le Bureau	"	7
13 Mars 1916			Le Bureau	"	8
13 Mars 1916			Le Bureau	"	9
13 Mars 1916			Le Bureau	"	10
13 Mars 1916			Le Bureau	"	11
13 Mars 1916			Le Bureau	"	12
13 Mars 1916			Le Bureau	"	13
13 Mars 1916			Le Bureau	"	14
13 Mars 1916			Le Bureau	"	15
13 Mars 1916			Le Bureau	"	16
13 Mars 1916			Le Bureau	"	17
13 Mars 1916			Le Bureau	"	18
13 Mars 1916			Le Bureau	"	19
13 Mars 1916			Le Bureau	"	20
13 Mars 1916			Le Bureau	"	21
13 Mars 1916			Le Bureau	"	22
13 Mars 1916			Le Bureau	"	23
13 Mars 1916			Le Bureau	"	24
13 Mars 1916			Le Bureau	"	25
13 Mars 1916			Le Bureau	"	26
13 Mars 1916			Le Bureau	"	27
13 Mars 1916			Le Bureau	"	28
13 Mars 1916			Le Bureau	"	29
13 Mars 1916			Le Bureau	"	30
13 Mars 1916			Le Bureau	"	31
13 Mars 1916			Le Bureau	"	32
13 Mars 1916			Le Bureau	"	33
13 Mars 1916			Le Bureau	"	34
13 Mars 1916			Le Bureau	"	35
13 Mars 1916			Le Bureau	"	36
13 Mars 1916			Le Bureau	"	37
13 Mars 1916			Le Bureau	"	38
13 Mars 1916			Le Bureau	"	39
13 Mars 1916			Le Bureau	"	40
13 Mars 1916			Le Bureau	"	41
13 Mars 1916			Le Bureau	"	42
13 Mars 1916			Le Bureau	"	43
13 Mars 1916			Le Bureau	"	44
13 Mars 1916			Le Bureau	"	45
13 Mars 1916			Le Bureau	"	46
13 Mars 1916			Le Bureau	"	47
13 Mars 1916			Le Bureau	"	48
13 Mars 1916			Le Bureau	"	49
13 Mars 1916			Le Bureau	"	50
13 Mars 1916			Le Bureau	"	51
13 Mars 1916			Le Bureau	"	52
13 Mars 1916			Le Bureau	"	53
13 Mars 1916			Le Bureau	"	54
13 Mars 1916			Le Bureau	"	55
13 Mars 1916			Le Bureau	"	56
13 Mars 1916			Le Bureau	"	57
13 Mars 1916			Le Bureau	"	58
13 Mars 1916			Le Bureau	"	59
13 Mars 1916			Le Bureau	"	60
13 Mars 1916			Le Bureau	"	61
13 Mars 1916			Le Bureau	"	62
13 Mars 1916			Le Bureau	"	63
13 Mars 1916			Le Bureau	"	64
13 Mars 1916			Le Bureau	"	65
13 Mars 1916			Le Bureau	"	66
13 Mars 1916			Le Bureau	"	67
13 Mars 1916			Le Bureau	"	68
13 Mars 1916			Le Bureau	"	69
13 Mars 1916			Le Bureau	"	70
13 Mars 1916			Le Bureau	"	71
13 Mars 1916			Le Bureau	"	72
13 Mars 1916			Le Bureau	"	73
13 Mars 1916			Le Bureau	"	74
13 Mars 1916			Le Bureau	"	75
13 Mars 1916			Le Bureau	"	76
13 Mars 1916			Le Bureau	"	77
13 Mars 1916			Le Bureau	"	78
13 Mars 1916			Le Bureau	"	79
13 Mars 1916			Le Bureau	"	80
13 Mars 1916			Le Bureau	"	81
13 Mars 1916			Le Bureau	"	82
13 Mars 1916			Le Bureau	"	83
13 Mars 1916			Le Bureau	"	84
13 Mars 1916			Le Bureau	"	85
13 Mars 1916			Le Bureau	"	86
13 Mars 1916			Le Bureau	"	87
13 Mars 1916			Le Bureau	"	88
13 Mars 1916			Le Bureau	"	89
13 Mars 1916			Le Bureau	"	90
13 Mars 1916			Le Bureau	"	91
13 Mars 1916			Le Bureau	"	92
13 Mars 1916			Le Bureau	"	93
13 Mars 1916			Le Bureau	"	94
13 Mars 1916			Le Bureau	"	95
13 Mars 1916			Le Bureau	"	96
13 Mars 1916			Le Bureau	"	97
13 Mars 1916			Le Bureau	"	98
13 Mars 1916			Le Bureau	"	99
13 Mars 1916			Le Bureau	"	100

Figuur 10: De voorzijde van de käft met de lijst van de bestemmingen. Men spreekt van een tweede uitgifte (2e tirage: le 13 mars 1916) maar van de eerste is geen spoor gevonden.

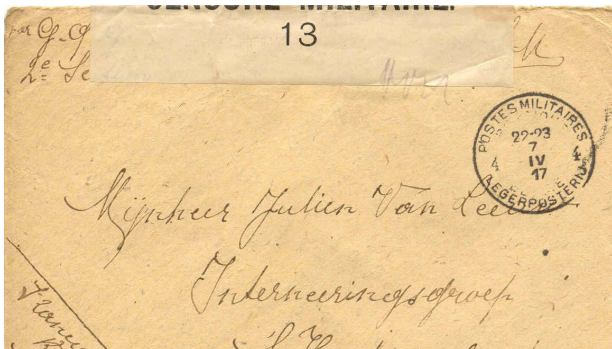
DE RADICALE WIJZIGING BIJ DE INVOERING VAN DE POSTNUMMERS MET LETTER C

Er werd voor gekozen om de geheimzinnigheid nog te versterken bij de invoering van de postcodes met de letter C waarbij het principe van de opeenvolgende nummers per hoofdeenheid overboord werd gegooid. Alle nummers voor de diverse grote commando's werden nu at random ingevuld. De illustratie hiervan kan je zien in figuur 11 via een tiental opeenvolgende nummers waarbij telkens het groot commando staat aangeduid. Hier en daar zijn er ook nummers niet toegekend. Het geheel zit vervat in de nota 2792 van 26 december 1916. Op dezelfde dag en de dag erna krijgen we reeds errata en een addendum op de nieuwe lijst maar deze documenten hebben geen nummer gekregen in de uitgaande briefwisseling van de 2de sectie.

Postnummer	Eenheid	Groot commando
C243	4 ^{ème} Régiment de Ligne	1 ^{ère} Division d'Armée
C244	1 ^{er} Régiment de Carabiniers	6 ^{ème} Division d'Armée
C245	2 ^{ème} Régiment de Ligne	1 ^{ère} Division d'Armée
C246	Etat Major de la 2 ^e Brigade d'Artillerie	2 ^{ème} Division d'Armée
C247	2 ^{ème} Section de Repérage d'Artillerie	Grand Quartier Général
C248	2 ^{ème} Régiment du Génie	2 ^{ème} Division d'Armée
C249	2 ^{ème} Régiment de Guides	2 ^{ème} Division de Cavalerie
C250	12 ^{ème} Régiment d'Artillerie	6 ^{ème} Division d'Armée
C251		
C252	Quartier Général	6 ^{ème} Division d'Armée

Figuur 11: Voorbeeld van de menging van de diverse eenheden in opeenvolgende postnummers.

Een voorbeeld van de postcode C zien we in figuur 12. Dit is nogmaals een postnummer waarbij een bijkomende aanduiding moest gegeven worden. Hiervoor werd niets getoond dat te maken kon hebben met censuur en met dit voorbeeld laten we dit eventjes zien. De maatregel van het gebruik van de postnummers staat wel volledig los van het censureren alhoewel dezelfde sectie bevoegd was voor beide.



Figuur 12: Briefomslag verstuurd door een militair van de C77 = 13e Linieregiment, 12e compagnie (Cie). Kijk maar in de tabel in de kolom met de letter C en op de rij met 77. Het vertrekstempel van de Belgische Legerposterij is van 7 april 1917 en de brief werd verstuurd naar een Belgisch geïnterneerde in Nederland, namelijk naar de Interneringsgroep's Hertogenbosch. Op de omslag zien we 3 aanduidingen van de censurdienst van Calais, de sluitstrook met de gedrukte tekst 'Censure Militaire', onderaan rechts het stempeltje 13 en te paard op de sluitstrook en de omslag de paraaf van de censor in anilinepotlood. Opmerkelijk is de aanduiding bovenaan links 'par G.Q.G. 2e Section' geschreven door de afzender. Dit wijst op de aanwezigheid van één of meerdere foto's in de omslag. Die moesten eerst gecensureerd worden door de 2e sectie van het Groot Hoofdkwartier.

We krijgen ook de introductie in de reeks C van de hospitalen in de Westhoek. Die hadden voordien geen postnummer gekregen, waarschijnlijk omdat ze een beschermd statuut hadden. De reden voor hun inbreng in de lijst was misschien het bombardement van het Rode Kruis-hospitaal Océan te De Panne. Geen enkel document geeft hier echter enige informatie over. We illustreren dit met een voorbeeld in het volgende hoofdstuk.

Tussen het in voege brengen van de reeks met de letter C en de nieuwe reeks met de letter D zitten weer een niet onaardige lijst toevoegingen, schrappingen en veranderingen van benaming. Te veel om hier allemaal te beschrijven, maar deze zijn allemaal opgetekend in de tabel op de website. Hierbij worden dus ook oorspronkelijk niet ingevulde postnummers dan wel in gebruik genomen. Vermits er in die periode geen indicator beschikbaar is blijft het een vraagteken of we alle documenten gevonden hebben. Uit onze verzamelingen poststukken hebben we nog geen stukken kunnen halen met een postnummer waarvan de betekenis niet gekend is.

DE LETTER D, DEZELFDE WIJN IN EEN NIEUW VAATJE

Op 10 juli 1917 wordt een nieuwe reeks postnummers geïntroduceerd die beginnen met de letter D. Het document van de 2de sectie draagt het nummer 171. De principes blijven identiek zoals bij de letter C. Men behoudt de willekeurige spreiding om het terugvinden door de vijand zo moeilijk moge-

den met de introductie van infanteriedivisies als tussenliggend echelon tussen de legerdivisies en de regimenten. Elke infanteriedivisie bevat zowel infanterie als artillerie samen met kleinere eenheden cavalerie. Op die manier wilde men tot kleine legertjes komen die intern beter op mekaar konden inspelen. Dit bijkomend echelon zie je dan ook verschijnen in de postnummers. Waar het leger voordien ook twee cavaleriedivisies had wordt dat gereduceerd tot één divisie en dat wordt dan ook weergegeven in de postnummers. Een vrij grote reorganisatie dus begin 1918.

In het voorbeeld van figuur 15 zien we voor de derde maal in dit artikel briefwisseling tussen eenheden van het actieve leger en dus in het operatiegebied. Dit soort poststukken is minder voorkomend dan stukken tussen het actieve leger en het achterland of het buitenland, in beide richtingen overigens.



Figuur 15: Op deze aangetekende brief van 11 maart 1918 zijn zowel de afzender als de bestemming ingelijfd in het Belgische leger. De afzender is een hulpgeneesheer (médecin auxiliaire = een student geneeskunde die in de praktijk het vak mocht leren zonder al het diploma te bezitten) en via de tabel vinden we dan het 12de Linierregiment van de 3de infanteriedivisie voor Z282. Deze hulpgeneesheer werkt bij het eerste bataljon (de Romeinse I). De Z138 van de bestemming is het 11de Artillerieregiment van de 11de Infanteriedivisie en met de bijkomende aanduiding 87ste batterij.

DE BEVRIJDING EN DE DAN GANGBARE POSTNUMMERS

Met nota 1663 van 16 november 1918 wordt de start gegeven van de operatie 'terugkeer naar de normale militaire adressen'. Voor een deel van de postcodes wordt bepaald dat die niet meer gebruikt hoeven te worden. Hierbij wordt duidelijk gemaakt dat alle andere postnummers in voege blijven tot

nader order. Op 13 december 1918 verschijnt dan een nieuwe nota 1747 die bepaalt dat de postnummers in België niet meer gebruikt moeten worden. De postcodes blijven echter behouden voor de troepen die deelnemen aan de Rijnlandbezetting en er worden zelfs enkele nieuwe nummers toegevoegd. En dan tasten we voorlopig in het duister want een nota die ook daar de afschaffing aankondigt hebben we tot op heden niet gevonden. Tot het einde van 1918 blijven ze vrij algemeen in gebruik zowel in België als in Duitsland. Zowel in België als bij de bezetting van de linker Rijnsoever blijven ze sporadisch voorkomen tot einde maart 1919 (zie figuur 16 voor een voorbeeld). Het werd er blijkbaar hard ingehamerd. Ook de nummers van de serie vanaf A300 die nooit werden aangepast tijdens de oorlogsperiode komt men nog tegen tot eind januari 1919. Daarmee valt definitief het doek over het geheim van de eerste Belgische postcodes ooit en dus ook over de geheimzinnigheid die vooral werd gecreëerd door de Belgen om de Duitsers te misleiden in hun opsporing van de slagorde van het Belgische leger.



Figuur 16: Deze zichtkaart werd op 31 maart 1919 verstuurd te Roeselare (aangeduid als Rousselaere op de adreszijde) met een bestemming in Brugge. Zoek zelf maar eens op in de tabel wat de betekenis is van de Z259. De Romeinse I die geschreven staat na de Z259 is een beetje misleidend want volgens de uitgevaardigde lijsten moest daar geen verdere aanduiding bij gegeven worden. Blijkbaar moet er toch een soort opdeling geweest zijn want anders zou dat er niet bijstaan. We weten echter niet welke opdeling er kan geweest zijn.

WERDEN DIE POSTNUMMERS OOK GEBRUIKT OP DIENSTBRIEFWISSELING?

Wat moeten we verstaan onder dienstbriefwisseling? Alle documenten uitgewisseld tussen de verschillende onderdelen van het leger behoren hier-

toe. Ook de briefwisseling met het Ministerie van Oorlog zit in deze categorie. Indien een eenheid zich tot de markt moet wenden voor het uitvoeren van aankopen dan maakt dit deel uit van de dienstbriefwisseling. Dit alles in tegenstelling tot de particuliere briefwisseling van de individuele militairen of met andere woorden de persoonlijke briefwisseling. Wanneer een individuele militair een aankoop moet regelen van bijvoorbeeld scheermesjes voor zijn eigen gebruik dan is dat geen dienstbriefwisseling.

In de nota 1288 van 19 september 1915 wordt zeer duidelijk gesteld dat voor dienstbriefwisseling de adressen volledig in klare taal moesten gesteld worden om dit soort post snel te kunnen afleveren. In figuur 17 geven we daar een voorbeeld van. Zelden kan men een voorbeeld vinden waar toch het postnummer wordt gebruikt en meestal is dat dan geadresseerd op naam van een militair. Ook op briefwisseling van een militaire dienst naar een leverancier van goederen staan de adressen in klare taal en voluit te lezen.



Figuur 17: Dienstbrief gewisseld op 12 juli 1916 tussen het transportkorps van de 2de legerdivisie en de commandant van het 2de bataljon genie van diezelfde 2de legerdivisie. Zoals het voorgeschreven is met herkomststempel, de titel van de afzender en zijn handtekening als waarmerk. De militaire adressen worden hier in klare taal weergegeven en niet met de postnummers.

DE UITZONDERING OP DE REGEL

In een niet genummerde nota van de 4de Legerdivisie van 22 september 1915 (dit document werd meer dan 20 jaar geleden gezien toen het nog in Evere in de archieven zat en we weten op dit ogenblik niet in welk dossier dit zit in het Legermuseum) geeft enkele bijkomende elementen bovenop

diegene welke in de nota 1288 van de 2de sectie aanwezig zijn. Zo moest op de briefwisseling altijd 'Armée Belge' aanwezig zijn. Men ziet ook regelmatig 'Armée Belge en Campagne'.

Voor de briefwisseling tussen militairen aan het front en het achtergebied met inbegrip van Calais mocht het militaire adres in klare taal gesteld worden volgens deze nota van de 4de Legerdivisie. We geven hiervan een voorbeeld in figuur 18 maar het is geen evidentie om dit soort briefwisseling te vinden. Het gebruik van de postnummers werd er zo ingepompt dat zulke briefwisseling echt een uitzondering vormde. Met de invoering in december 1915 van de postnummers in de reeks A300 voor een pak diensten in het achtergebied (evenwel niet allemaal) werd voor de militairen aldaar het gebruik van de voluit geschreven adressen fel verminderd. Alle briefwisseling van buiten de operatiezone, het front met andere woorden, en het achtergebied, waar zich de kantonnementen en de voorraden bevonden, moest vanaf dan ook met gebruik van het postnummer.



Figuur 18: Deze zichtkaart werd verstuurd op 3 oktober 1915 (het jaartal is vervangen in het datumstempel door een blokje bij gebrek aan het nodige materiaal) te Bourbourg waar de militaire bakkerij gevestigd was. De bestemming is de dienst van de kleine pakketten te Calais. Beide plaatsen liggen dus in het achtergebied van het Belgische leger. De afzender had blijkbaar toegang tot de herkomststempel 'Boulangerie Militaire * Armée Belge' van die bakkerij want hij heeft de stempel links bovenaan op zijn kaart geslagen. Deze kaart is persoonlijke briefwisseling van individuele militairen. De aanhef van de tekst is duidelijk met 'Cher ami'.

Er zijn twee groepen van legerdiensten die nooit een postcode hebben gekregen. Enerzijds zijn dat de instructiecentra van het Belgische leger vermits die meer naar het midden van Frankrijk gelegen waren en dus buiten het achtergebied. Anderzijds

zijn dat de hospitalen en convalescentieoorden ingericht door het Belgische leger in Frankrijk en het Verenigd Koninkrijk. Hierop zijn echter een vijftal uitzonderingen, namelijk de hospitalen in de Westhoek, die vanaf de periode van de C-reeks wel een postnummer toegekend kregen.

IEDEREEN MAAKT WEL EENS EEN FOUT

Dat er fouten zijn gemaakt is duidelijk. In figuur 19 bijvoorbeeld heeft de verzender zijn adres voluit geschreven terwijl dat niet toegelaten was. Hij had de postcode moeten gebruiken. Het verkeerd schrijven van de cijfers van de postcode is iets wat men wel vaker tegenkomt. Het omwisselen van het cijferblok van de code met de letter, met andere woorden de letter achteraan de code, kan je ook nog tegenkomen. De verkeerde letter van een vroegere reeks gebruiken is een ander af en toe voorkomend probleem. Ook zie je af en toe de code zonder de letter. De postcode gebruiken samen met het militaire adres voluit geschreven is een weinig voorkomend fenomeen maar het bestaat. Dit laatste zien we in een andere context in figuur 20. In een krantenberichtje heeft de commandant van een infanterieregiment zowel de volledige naam van zijn eenheid als het postnummer laten opnemen. Dat is opgemerkt door de censuur en doorgestuurd naar het Groot Hoofdkwartier voor eventuele opvolging.



Figuur 19: Bovenstaande omslag werd verstuurd door een brancardier van het 5de Linieregiment (5e ligne). Dat 5de Linieregiment maakte deel uit van de 2de Legerdivisie (2e D.A.B. = 2e Division d'Armée Belge). Vanaf 22 september 1915 was het verboden het militaire adres voluit te schrijven en moest de postcode gebruikt worden. De brief werd verstuurd op 3 november 1915 en had dus moeten geretourneerd worden naar de verzender. Zelfs de censuur van Folkestone (zie de kleefstrook bovenaan om de omslag terug te sluiten na nazicht) heeft dit niet opgemerkt en de brief is dan ook in Den Haag toegekomen.

Het kan bezwaarlijk foutief genoemd worden als een correspondent niet op de hoogte is van de nieuwste postcode. Dat wordt dan uiteraard door de postdienst bij de juiste bestemming afgeleverd via de omzettingslijsten. Wanneer een militair naar een andere eenheid werd overgeplaatst en de correspondent dat niet wist kan men dit moeilijk als een fout aanrekenen. Indien een militair ziek geworden is of gewond werd en daarbij werd getransporteerd naar een hospitaal of convalescentieoord dan zien we dat duidelijk verschijnen op de kaarten of omslagen via allerlei manuele aanduidingen. Ook hier kunnen we moeilijk spreken over fouten. Dezelfde situatie doet zich voor bij een overplaatsing naar een instructiecentrum om daar nieuwe rekruten op te leiden. Ook hier zal je dat merken via de manuele aanduidingen. Zo zijn er nog wel situaties waarbij een doorsturing vereist is. Hiermee komen we dan meestal buiten het werkingsgebied van de Belgische militaire post en krijgen we Franse of Engelse post aanduidingen

In figuur 21 hebben we gedeeltelijk het raden naar het probleem. Enerzijds is er het laattijdig gebruiken van een postcode, die al vervangen is door een nieuwe, anderzijds zou het een verkeerd schrijven kunnen zijn van de drie cijfers van de code. Op die wijze krijgt men soms poststukken met ettelijke aanduidingen waar het moeilijk wordt de echte draad te vinden.

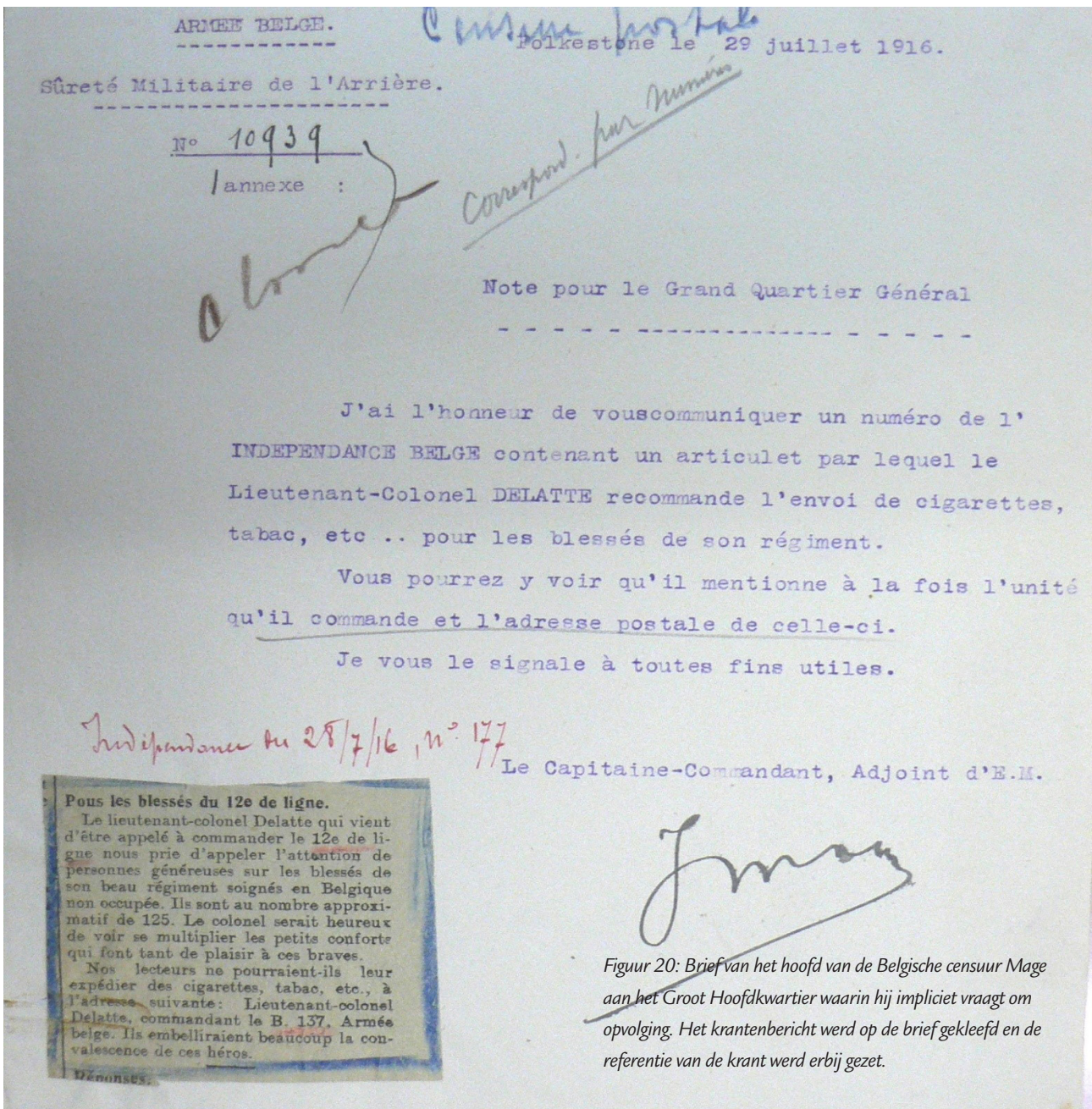
HOE GEBRUIKEN WE DE TABEL OP DE WEBSITE?

De tabel met de 5 verschillende postcodes en de gebruikte afkortingen in die tabel is te vinden op:

- http://www.heemkunde-vlaanderen.be/images/Postcodes_WO_1.pdf
- <http://www.heemkunde-vlaanderen.be/images/Afkortingen.pdf>

De tabel bestaat dus uit 5 kolommen met aan beide zijden een kolom met de nummering. Deze nummering gaat van 1 tot 333. Het maximale getal dat werd toegekend is dus 333, maar er zijn ook enkele nummers met een bis aangeplakt. Dit komt voor in de reeksen A en B en door het wijzigende principe niet meer in de andere reeksen. Bovenaan de vijf kolommen zien we de beginletters van de reeksen postnummers met eronder de datum van inwerkingtreding.

In de kolommen met de nummers wordt soms het



Figuur 20: Brief van het hoofd van de Belgische censuur Mage aan het Groot Hoofdkwartier waarin hij impliciet vraagt om opvolging. Het krantenbericht werd op de brief gekleefd en de referentie van de krant werd erbij gezet.

nummer herhaald. Dat wil zeggen dat er voor een bepaalde postcode (gevormd met letter en nummer) meerdere betekenissen hebben bestaan. Hier is het maximum aantal 3, meestal slechts 2. In zulk geval staat er bij de eerste betekenis een datum tussen haakjes met het woordje 'tot' en bij de tweede enkel een datum tussen haakjes. Dit is de overgangsdatum tussen die twee betekenissen.

Soms wordt ook een vermelding meegegeven van 'heropgericht en datum'. Dit verwijst naar een militaire eenheid die vroeger tijdens de wereldbrand bestond maar meestal bij gebrek aan manschappen werd samengevoegd met een andere eenheid. We beseffen echter dat hier nog verder onderzoek moet gebeuren want we hebben dit enkel kunnen achterhalen voor de infanterie. Voor de andere

componenten van het leger is dat ietwat moeilijker omdat hier een uitgebreid archiefonderzoek moet gebeuren. Voor de infanterie bestaat er gelukkig een boek met die gegevens.

Er worden in de tabel ook veel afkortingen gebruikt. Deze afkortingen staan ook in de oorspronkelijke documenten en werden aldus overgenomen. Voor sommige van die afkortingen zou de vertaling naar de volledige betekenis grandioze proporties aannemen, ook al omdat zij meerdere keren voorkomen in de tabel (cfr. supra). Die afkortingen vinden jullie in het desbetreffende bestand.

Arille Tassin en Leon Plovie

Studiekring Wereldoorlog I en II

BIBLIOGRAFIE

- Hemelaers Jacques, Tassin Arille, Plovie Leon, Van Dooren André, Van Gansberghe Jan en Van San Piet, *Belgische Militaire Censuur 1914-1918*, Studiekring Wereldoorlog I en II, (2014).
- Lecleir Luc A. , *De Infanterie: Filiaties et Tradities, Filiaties van de Belgische Strijdkrachten* (Brussel, 1973).
- Champagne Jacques Pierre, *L'Infanterie* (Arlon, 1986).
- Champagne Jacques P., *Artillerie, Insignes et Traditions* (Arlon, 1982).
- Champagne Jacques P., *Genie et Transmission, Insignes et Traditions* (Arlon, 1984).
- Mangin Jean A. & Champagne Jacques P., *L'Aviation Militaire Belge, Insignes et Traditions* (Arlon, 1972).



Figuur 21: Met deze briefomslag kunnen we twee verschillende problemen illustreren. De omslag werd verstuurd te Hampstead (deel van Londen) op 3 oktober 1917 en ging richting het Belgische leger. De bestemming is een luitenant van de eenheid C244. Aan de achterzijde zien we de aanduiding van de militaire brievenbesteller 'Inconnu à l'appel C244' gevolgd door zijn paraaf. Aan de voorzijde krijgen we dan het tweetalige violette stempeltje 'Inconnu à l'appel Onbekend bij de naamafroeping' (de brievenbeller heeft hierbij letterlijk de naam afgeroepen en geen antwoord gekregen). Op een hoger echelon werd dan opgezocht waar de luitenant toe behoorde. Hij werd gevonden in de eenheid D224. De code C244 was echter niet meer te gebruiken maar daar had de verzender geen rekening mee gehouden ofwel was hij nog niet gewoon de letter D te gebruiken. Men was immers al een drietal maand bezig met de letter D. Die 244 en 224 lijken wel sterk op elkaar en dat is het tweede element, namelijk het verkeerd schrijven van het nummer. De brief is wel degelijk bij de bestemming afgeleverd na het schrappen van dat tweetalig stempel en men heeft dan geen oog meer gehad voor de aanduiding aan de achterzijde. Zoek zelf maar in de tabel wat de betekenis is van de beide postcodes.